

**Dokumentacija za odlučivanje
o potrebi izrade Elaborata o procjeni uticaja na životnu
sredinu**

Naziv Projekta: Fiksna radiokomunikaciona stanica "UI 33
Hotel Lajka" u Ulcinju

Nosilac Projekta: Društvo za telekomunikacije "MTEL"
d.o.o., Podgorica
Kralja Nikole 27A, Podgorica
Tel.: 078-100-508
Fax.: 078-100-508

**Odgovorna
osoba:** Aleksa Albijanić
tel.:068/100-741

Dokumentacija za odlučivanje o potrebi izrade Elaborata o procjeni uticaja na životnu sredinu

1. Opšte informacije

Naziv Projekta: Fiksna radiokomunikaciona stanica "UI 33 Hotel Lajka" u Ulcinju

Nosilac Projekta: Društvo za telekomunikacije "MTEL" d.o.o., Podgorica
Kralja Nikole 27A, Podgorica
Tel.: 078-100-508
Fax.: 078-100-508

Odgovorna osoba: Aleksa Albijanić
tel.:068/100-741

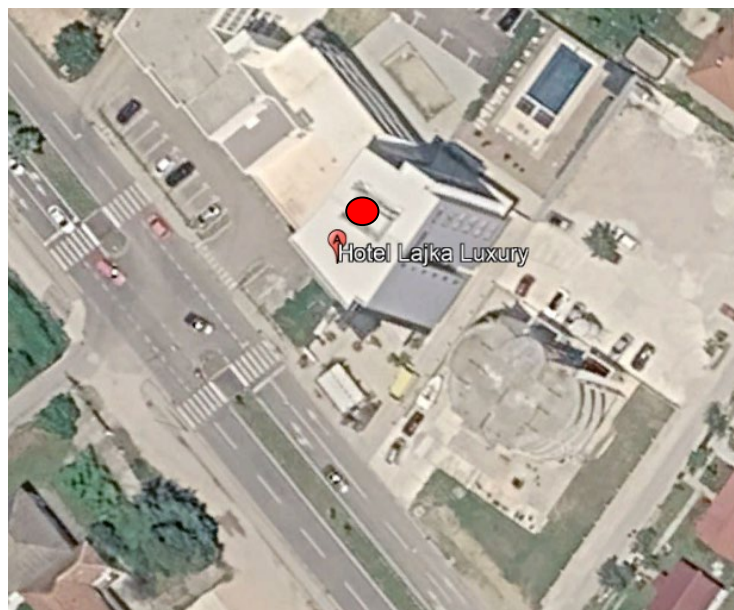
2. Opis lokacije projekta

Lokacija na kojoj se planira predmetni projekat se nalazi na objektu hotela Lajka u Ulcinju. Oprema će se smjestiti na dijelu krova hotelskog objekta.



Slika 2.1. Lokacija bazne stanice (●)

Bliži satelitski prikaz lokacije je dat na sledećoj slici.



Slika 2.2. Bliža lokacija bazne stanice (●)

Izgled objekta na kojem će se postaviti bazna stanica je prikazan na sledećoj slici.



Slika 2.3. Izgled objekta

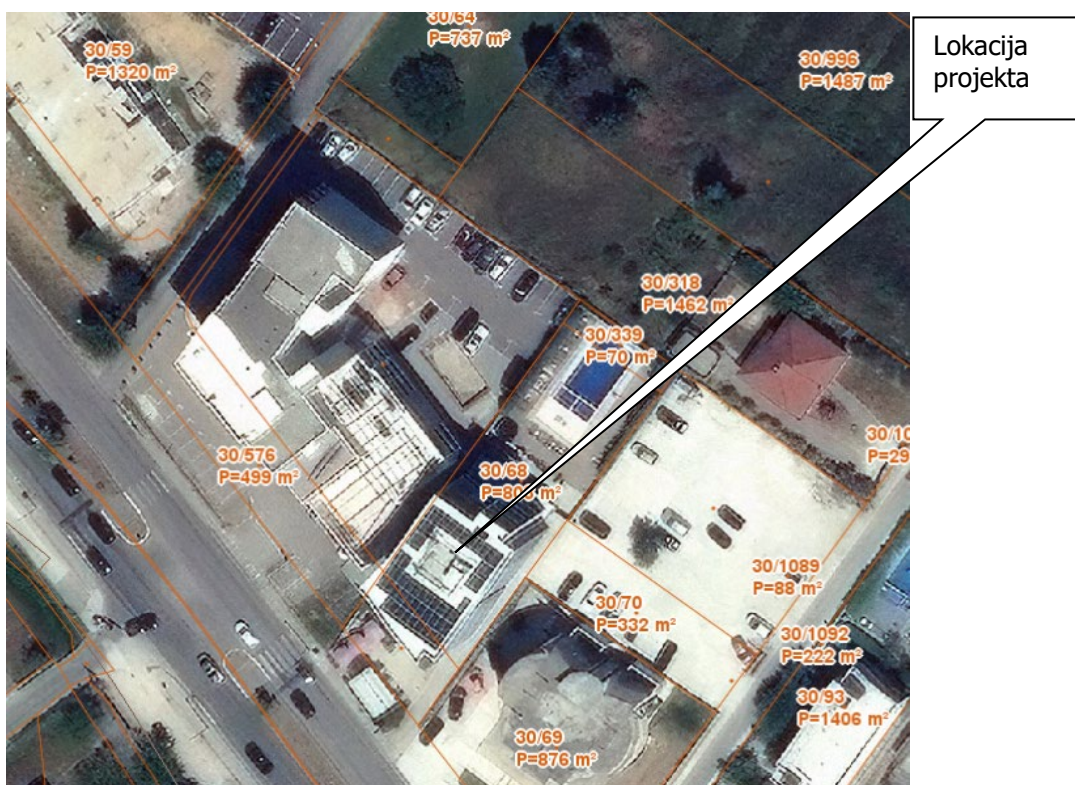
Za potrebe Nosioca projekta izvršiće se montaža antenskog sistema na prikazanom objektu. U široj i bližoj okolini planiranog objekta se nalazi veći broj objekata namjenjenih stanovanju i turističko-ugostiteljskom poslovanju, te saobraćajnice i ostali sadržaji koji su karakteristike gradskog jezgra. Opšti podaci o lokaciji su sledeći:

Geografska širina	41°55'16.38"N
Geografska dužina	19°14'14.28"E
Nadmorska visina (m)	5m

U bližoj okolini predmetnog objekta ne postoje izvorišta vodosnabdijevanja, močvare ili šumske oblasti.

a) Postojeće korišćenje zemljišta

Predviđeno mjesto je na izgrađenom objektu koji se nalazi katastarskoj parceli broj 30/68 KO Ulcinjsko polje, Ulcinj.



Slika 2.4. Prikaz katastarskih parcela

b) Relativni obim, kvalitet i regenerativni kapacitet prirodnih resursa

S obzirom da se lokacija nalazi u urbanom jezgru, u kontaktu sa prostorom je značajno izgrađen, konstatujemo da se o obimu i kvalitetu prirodnih resursa na samoj lokaciji ne može govoriti. Prirodni resursi u okruženju su na zadovoljavajućem nivou, u smislu očuvanosti, te ih treba i dalje pažljivo koristiti.

c) apsorpcioni kapacitet prirodne sredine

Apsorpcione karakteristike ovog lokaliteta su relativno male, s obzirom na lokaciju, te i njih treba racionalno koristiti.

Projekat se predviđa u području koje je gusto naseljeno.

Projekat se ne realizuje u području koje nije prepoznato sa stanovišta istorijske, kulturne ili arheološke važnosti.

3. Karakteristike projekta

Kako bi se obezbijedilo kvalitetno pokrivanje signalom dijela opštine Ulcinj, Nosilac projekta „MTEL“ d.o.o. je odlučio da na lokaciji "Ul 33 Hotel Lajka" instalira opremu kojom će se omogućiti sledeći sistemi GSM 900, LTE 800, LTE 1800, LTE 2100 i LTE 2600.

a) Opis fizičkih karakteristika cjelokupnog projekta

Na objektu hotela Lajka u Ulcinju, predviđena je realizacija nove Mtel bazne stanice UL33 Hotel Lajka. Planirano je postavljanje novih antenskih nosača na krovnoj terasi, na kojima će biti instalirane nove Mtel panel antene. Antene će biti postavljene na visini od 24.5m. Kabineti će biti postavljeni u neposrednoj blizini nosača.

Na ovoj lokaciji je predviđeno je instalacija sledeće telekomunikacione opreme:

- Instalacija četiri nove panel antene tipa AQU4518R61v06 na visini 24.5m. Mehanički tilt za sada nije predviđen. Električni tilt od 2° je predviđen za antene sektora A i B, a tilt od 3°, odnosno 4°, za antene sektora C i D.
- U blizini antenskih nosača predviđeno je postavljanje kabineta RBS 6101 i BBS 6101.
- Povezivanje sa kontrolerom biće izvedeno novom optičkom vezom.

Statički uticaji za opterećenje antenskog nosača sopstvenom težinom, opterećenje nosača vjetrom kao i kombinacijom opterećenja uzeće se u obzir prilikom projektovanja nosača i analizirati u Glavnom projektu uređenja lokacije.

Predviđeno je da svi metalni elementi na lokaciji budu toplocinkovani.

Priključak za napajanje lokacije bazne stanice mobilne telefonije biće izveden iz postojeg elektroormana koji se nalazi u prizemlju objektu.

Napon napajanja opreme na lokaciji je 3x231/400V, 50Hz, maksimalna jednovremena snaga $P_{jm}=15kW$.

Predviđeno je da se priključak izvede sa postojeće NN mreže objekta. Novi elektroorman za napajanje opreme će biti postavljen u prostoriji sa opremom u neposrednoj blizini RBS kabineta.

Predviđeno je da se zaštita strujnih kola od kratkog spoja i zemljospoja ostvari automatskim instalacionim prekidačima, a zaštita od previsokog napona dodira na izloženim metalnim kućištima i masama primenom automatskog isključenja pomoću zaštitnog uređaja diferencijalne struje.

Izjednačavanje potencijala metalnih masa na lokaciji (nosači antena, nosači kablova i dr.) će se izvesti njihovim povezivanjem bakarnim užetom preseka 35mm² na postojeći sistem uzemljenja preko sabirnica, koje su međusobno povezane FeZn trakom 25x4mm.

b) Veličina projekta

Na lokaciji "UL33 Hotel Lajka", Ulcinj planirana je realizacija GSM 900, LTE 800, LTE 1800, LTE 2100 i LTE 2600 sistema na četiri sektora. Na lokaciji je planirano korišćenje četiri nove panel antene tipa AQU4518R61v06. Nakon instalacije opreme na lokaciji „UL33 Hotel Lajka“ situacija će biti sledeća:

	GSM 900, LTE 800, LTE 1800, LTE 2100 i LTE 2600 (20MHz i 15MHz)
Tip bazne stanice	Ericsson 6101
Tip baterijskog backup-a	BBS 6101
Broj kabineta	1
Konfiguracija primopredajnika	4+4+4+4 / 1+1+1+1 (2x2x2 MIMO) / 1+1+1+1 (2x2 MIMO) / 1+1+1+1 (2x2 MIMO) / 1+1+1 (2x2 MIMO)
Dodatni HW (GSM 900)	4 x RRU 2219 B8
Dodatni HW (LTE 800)	4 x RRU 2217 B20
Dodatni HW (LTE 1800)	4 x RRU 2219 B3
Dodatni HW (LTE 2100)	3 x RRUS 2219 B1
Dodatni HW (LTE2600)	3 x RRU 2217 B7

Antenski sistem je prikazan u sledećim tabelama:

ANTENSKI SISTEM GSM 900, LTE 800, LTE 1800, LTE 2100 i LTE 2600 (20MHz i 15MHz)

Broj sektora	sektor A	sektor B	sektor C	sektor D
Broj antena po sektoru	1	1	1	1
Tip antene	AQU4518R61v06	AQU4518R61v06	AQU4518R61v06	AQU4518R61v06
Azimuti antena	25°	125°	205°	315°
Mehanički downtilt	0°	0°	0°	0°
Električni downtilt	2°	2°	3°	4°
Vrsta diverzitija	X	X	X	X
Visina baza antena od nivoa tla	24.5m	24.5m	24.5m	24.5m
Tip kabla	1/2"	1/2"	1/2"	1/2"

Na lokaciji će se koristiti četiri nove panel antene za realizaciju planiranog antenskog sistema.

Na lokaciji "UL33 Hotel Lajka" se instalira jedan Ericsson 6101 kabinet za realizaciju GSM 900, LTE 800, LTE 1800, LTE 2100 i LTE 2600 (20MHz i 15MHz) sistema.

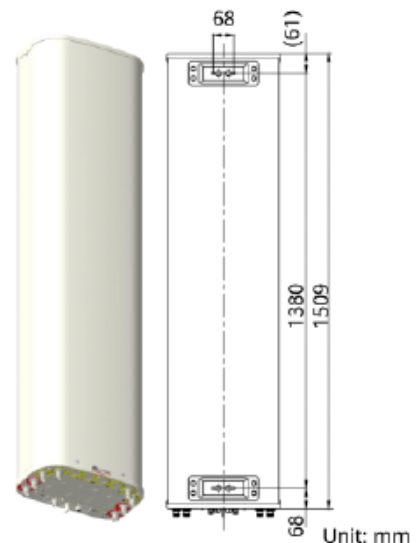
Kako se na lokaciji realizuju četiri sektora, predviđena je instalacija četiri RRUS 2219 B8 za GSM 900, četiri RRU 2217 B20 za LTE 800, četiri RRU 2219 B3 za LTE 1800, tri RRU 2219 B1 za LTE 2100 i tri RRU 2217 B7 za LTE 2600 (20MHz i 15MHz) sistem.

ANTENE

Na lokaciji radio bazne stanice korišće se četiri panel antene AQU4518R61v06. Antene će biti orjentisane prema azimutima 25°, 125°, 205° i 315°. Za sada nisu predviđeni mehanički downtiltovi.

Electrical Properties										
Frequency range (MHz)	2 x (690–960) (Lr1/Rr2)				2 x (1427–2690) (Ly1/Ry2)					
	690–803	790–862	824–894	880–960	1427–1518	1695–1990	1920–2200	2200–2490	2490–2690	
Polarization	+45°, -45°				+45°, -45°					
Electrical downtilt (°)	2–14, continuously adjustable, each band separately				2–12, continuously adjustable, each band separately					
Gain (dBi)	At mid tilt	13.1	13.4	13.6	13.8	15.8	17.3	17.8	18.2	18.5
	Over all tilts	13.0±0.6	13.3±0.5	13.5±0.5	13.7±0.5	15.8 ±0.9	17.2±0.7	17.7±0.7	18.0±0.5	18.4±0.5
Side lobe suppression for first side lobe above main beam (dB)	> 15	> 16	> 16	> 15	> 15	> 16	> 16	> 16	> 16	> 16
Horizontal 3 dB beam width (°)	72±7	66±6	64±6	61±6	70±7	63±7	61±6	60±6	58±6	
Vertical 3 dB beam width (°)	15.1±0.9	13.8±0.7	13.3±0.5	12.4±0.5	8.9±0.8	7.3±0.8	6.7±0.7	6.0±0.6	5.1±0.6	
VSWR	< 1.5				< 1.5	< 1.5				
Cross polar isolation (dB)	≥ 25				≥ 25	≥ 25				
Interband isolation (dB)	≥ 25				≥ 28	≥ 28				
Front to back ratio, ±30° (dB)	> 20	> 20	> 21	> 21	> 26	> 28	> 28	> 27	> 28	
Cross polar ratio, 0° (dB)	> 18	> 18	> 18	> 18	> 18	> 18	> 18	> 18	> 18	
Efficiency (dB)	-1.34				-0.75±0.3	-0.85±0.3	-0.9±0.3	-0.95±0.3	-0.95±0.3	
Efficiency average (%)	74				84	82	81	80	80	
Max. effective power per port (W)	300 (at 50°C ambient temperature)				250 (at 50°C ambient temperature)					
Max. effective power whole antenna (W)	1200 (at 50°C ambient temperature)									
Intermodulation IM3 (dBc)	≤ -153 (2 x 43 dBm carrier)									
Impedance (Ω)	50									
Grounding	DC grounding									

Mechanical Properties	
Antenna dimensions (H x W x D) (mm)	1509 x 369 x 226
Packing dimensions (H x W x D) (mm)	1740 x 455 x 270
Antenna weight (kg)	25.8
Antenna packing weight (kg)	36.5 (Including clamps)
Radome material	Fiberglass
Radome colour	Light grey
Operational temperature (°C)	-40 to +65
Wind load (N)	Frontal: 295 (at 150 km/h) Lateral: 345 (at 150 km/h) Maximum: 535 (at 150 km/h)
Max. operational wind speed (km/h)	200
Survival wind speed (km/h)	250
Connector	8 x 4.3-10 Female
Connector position	Bottom



Rastojanja između baze antene i tla su:

- 24.5 m za antenu sektora A (azimut 25°),
- 24.5 m za antenu sektora B (azimut 125°),
- 24.5 m za antenu sektora C (azimut 205°),
- 24.5 m za antenu sektora D (azimut 315°).

ANTENSKI KABL

Povezivanje kabineta RBS 6101 sa RRUS modulima biće izvršeno optičkim kablovima, dok će povezivanje RRU modula i antene biće izvedeno antenskim kablovima 1/2".

Osnovne tehničke karakteristike antenskih kablova su:

	LCF 1/2"	LCF 7/8"	LCF 5/4"
Frekvencija	do 8800 MHz	do 8800 MHz	do 3800 MHz
Karakteristična impedansa	50±1 Ω	50±1 Ω	50±1 Ω
Minimalni radijus jednostrukog savijanja	70 mm	120 mm	200 mm
Minimalni radijus ponovljenog savijanja	125 mm	250 mm	380 mm
Slabljenje na 800 MHz	0,0649 dB/m	0,0346 dB/m	0,0196 dB/m
Slabljenje na 900 MHz	0,07124 dB/m	0,0357 dB/m	0,0263 dB/m
Slabljenje na 1800 MHz	0,1010 dB/m	0,0521 dB/m	0,0387 dB/m
Slabljenje na 2000 MHz	0,1106 dB/m	0,0552 dB/m	0,0424 dB/m

Procijenjene dužina trase optičkih kablova su sledeće:

- 20 m za antenu sektora A (azimut 25°),
- 20 m za antenu sektora B (azimut 125°),
- 20 m za antenu sektora C (azimut 205°),
- 20 m za antenu sektora D (azimut 315°).

Proračun efektivnih izračenih snaga

Da bi se dobio tačan proračun efektivnih izračenih snaga ovog antenskog sistema mora se uključiti pojačanje predajnika, antena i sva slabljenja.

Proračun efektivno izračene snage po radio kanalu za GSM 900 sistem:

Izlazna snaga po radio kanalu				43.0	dBm	43.0
slabljenje na kablovima 1/2"	(sektor A)	2.0	dB	-0.07124	dB	-0.1425
	(sektor B)	2.0	dB	-0.07124	dB	-0.1425
	(sektor C)	2.0	dB	-0.07124	dB	-0.1425
	(sektor D)	2.0	dB	-0.07124	dB	-0.1425
slabljenje na konektorima		2	kom	-0.02	dB	-0.04
korekcija slabljenja		1	dB	-1	dB	-1
dobitak antene	(sektor A)				dBi	13.80
	(sektor B)				dBi	13.80
	(sektor C)				dBi	13.80
	(sektor D)				dBi	13.80
dobitak antene	(sektor A)				dBd	11.65
	(sektor B)				dBd	11.65
	(sektor C)				dBd	11.65
	(sektor D)				dBd	11.65
maksimalna efektivna izračena snaga iznosi:	(sektor A)					53.47
	(sektor B)					53.47
	(sektor C)					53.47
	(sektor D)				dBm	53.47
ili	ERP				W	222.2041
						222.2041
						222.2041
						222.2041
ili	EIRP				W	364.5457
						364.5457
						364.5457
						364.5457
ili	EIRP				dBm	55.6175
						55.6175
						55.6175
						55.6175

Proračun efektivno izračene snage po radio kanalu za LTE 800 sistem:

Izlazna snaga po radio kanalu				46.00	dBm	46.00
slabljenje na kablovima 1/2"	(sektor A)	2.0	dB	-0.0649	dB	-0.1298
	(sektor B)	2.0	dB	-0.0649	dB	-0.1298
	(sektor C)	2.0	dB	-0.0649	dB	-0.1298
	(sektor D)	2.0	dB	-0.0649	dB	-0.1298
slabljenje na konektorima	(sektor A)	2	kom	-0.05	dB	-0.10
slabljenje na konektorima	(sektor B)	2	kom	-0.05	dB	-0.10
slabljenje na konektorima	(sektor C)	2	kom	-0.05	dB	-0.10
slabljenje na konektorima	(sektor D)	2	kom	-0.05	dB	-0.10
korekcija slabljenja		1	dB	-1	dB	-1
dobitak antene	(sektor A)				dB _i	13.40
	(sektor B)				dB _i	13.40
	(sektor C)				dB _i	13.40
	(sektor D)				dB _i	13.40
dobitak antene	(sektor A)				dB _d	11.25
	(sektor B)				dB _d	11.25
	(sektor C)				dB _d	11.25
	(sektor D)				dB _d	11.25
maksimalna efektivna izračena snaga iznosi	(sektor A)					56.02
	(sektor B)					56.02
	(sektor C)					56.02
	(sektor D)				dB _m	56.02
ili		ERP			W	399.9632
						399.9632
						399.9632
						399.9632
ili		EIRP			W	656.1755
						656.1755
						656.1755
						656.1755
ili		EIRP			dB _m	58.1702
						58.1702
						58.1702
						58.1702

Proračun efektivno izračene snage po radio kanalu za LTE 1800 sistem:

Izlazna snaga po radio kanalu				46.00	dBm	46.00
slabljenje na kablovima 1/2"	(sektor A)	2.0	dB	-0.1010	dB	-0.2020
	(sektor B)	2.0	dB	-0.1010	dB	-0.2020
	(sektor C)	2.0	dB	-0.1010	dB	-0.2020
	(sektor D)	2.0	dB	-0.1010	dB	-0.2020
slabljenje na konektorima	(sektor A)	2	kom	-0.05	dB	-0.10
slabljenje na konektorima	(sektor B)	2	kom	-0.05	dB	-0.10
slabljenje na konektorima	(sektor C)	2	kom	-0.05	dB	-0.10
slabljenje na konektorima	(sektor D)	2	kom	-0.05	dB	-0.10
korekcija slabljenja		1	dB	-1	dB	-1
dobitak antene	(sektor A)				dB _i	17.30
	(sektor B)				dB _i	17.30
	(sektor C)				dB _i	17.30
	(sektor D)				dB _i	17.30
dobitak antene	(sektor A)				dB _d	15.15
	(sektor B)				dB _d	15.15
	(sektor C)				dB _d	15.15
	(sektor D)				dB _d	15.15
maksimalna efektivna izračena snaga iznosi:	(sektor A)					59.85
	(sektor B)					59.85
	(sektor C)					59.85
	(sektor D)				dB _m	59.85
i _h		ERP			W	965.6061
						965.6061
						965.6061
						965.6061
i _h		EIRP			W	1584.1635
						1584.1635
						1584.1635
						1584.1635
i _h		EIRP			dB _m	61.9980
						61.9980
						61.9980
						61.9980

Proračun efektivno izračene snage po radio kanalu za LTE 2100 sistem:

Izlazna snaga po radio kanalu				46.00	dBm	46.00
slabljenje na kablovima 1/2"	(sektor A)	2.0	dB	-0.1106	dB	-0.2212
	(sektor B)	2.0	dB	-0.1106	dB	-0.2212
	(sektor C)	2.0	dB	-0.1106	dB	-0.2212
	(sektor D)	2.0	dB	-0.1106	dB	-0.2212
slabljenje na konektorima	(sektor A)	2	kom	-0.05	dB	-0.10
slabljenje na konektorima	(sektor B)	2	kom	-0.05	dB	-0.10
slabljenje na konektorima	(sektor C)	2	kom	-0.05	dB	-0.10
slabljenje na konektorima	(sektor D)	2	kom	-0.05	dB	-0.10
korekcija slabljenja		1	dB	-1	dB	-1
dobitak antene	(sektor A)				dBd	17.80
	(sektor B)				dBd	17.80
	(sektor C)				dBd	17.80
	(sektor D)				dBd	17.80
dobitak antene	(sektor A)				dBd	15.65
	(sektor B)				dBd	15.65
	(sektor C)				dBd	15.65
	(sektor D)				dBd	15.65
maksimalna efektivna izračena snaga iznosi:	(sektor A)					60.33
	(sektor B)					60.33
	(sektor C)					60.33
	(sektor D)				dBm	60.33
iE			ERP			1078.6486
						1078.6486
						1078.6486
						1078.6486
iE			EIRP			1769.6199
						1769.6199
						1769.6199
						1769.6199
iE			EIRP			62.4788
						62.4788
						62.4788
						62.4788

Proračun efektivno izračene snage po radio kanalu za LTE 2600 (20MHz i 15MHz) sistem:

Izlazna snaga po radio kanalu				43.00	dBm	43.00
slabljenje na kablovima 1/2"	(sektor A)	2.0	dB	-0.1106	dB	-0.2212
	(sektor B)	2.0	dB	-0.1106	dB	-0.2212
	(sektor C)	2.0	dB	-0.1106	dB	-0.2212
	(sektor D)	2.0	dB	-0.1106	dB	-0.2212
slabljenje na konektorima	(sektor A)	2	kom	-0.05	dB	-0.10
slabljenje na konektorima	(sektor B)	2	kom	-0.05	dB	-0.10
slabljenje na konektorima	(sektor C)	2	kom	-0.05	dB	-0.10
slabljenje na konektorima	(sektor D)	2	kom	-0.05	dB	-0.10
korekcija slabljenja		1	dB	-1	dB	-1
dobitak antene	(sektor A)				dB _i	18.50
	(sektor B)				dB _i	18.50
	(sektor C)				dB _i	18.50
	(sektor D)				dB _i	18.50
dobitak antene	(sektor A)				dB _d	16.35
	(sektor B)				dB _d	16.35
	(sektor C)				dB _d	16.35
	(sektor D)				dB _d	16.35
maksimalna efektivna izračena snaga iznosi:	(sektor A)					58.03
	(sektor B)					58.03
	(sektor C)					58.03
	(sektor D)				dB _m	58.03
P _{ti}						635.1554
						635.1554
		ERP			W	635.1554
						635.1554
P _{ti}						1042.0295
						1042.0295
		EIRP			W	1042.0295
						1042.0295
P _{ti}						60.1788
						60.1788
		EIRP			dB _m	60.1788
						60.1788

Opis elektroenergetskog napajanja

Priključak za napajanje lokacije bazne stanice mobilne telefonije biće izveden u svemu u skladu sa saglasnošću zakupodavca.

Na lokaciji je izvedena kompletna električna instalacija za napajanje postojećih uređaja.

Zaštita strujnih kola od kratkog spoja i zemljospoja ostvarena je automatskim instalacionim prekidačima, a zaštita od previsokog napona dodira na izloženim metalnim kućištima i masama primenom automatskog isključenja pomoću zaštitnog uređaja diferencijalne struje.

Sistem za prenos

Povezivanja RBS sa nadležnim kontrolerom RBS-a ostvareno je optičkim sistemom prenosa do DC (data centar) Ulcinj.

c) **Moguće kumuliranje sa efektima drugih projekata**

S obzirom da se na lokaciji nema drugih izvora EM polja, ne očekuje se kumulativni uticaj.

d) Korišćenje prirodnih resursa i energije

Tokom instalacije projekta će se koristiti električna energija sa distributivne mreže. Drugi energenti ili voda neće se koristiti.

e) Stvaranje otpada i tehnologija tretiranja otpada

U toku eksploatacije bazne stanice dolazi do trošenja baterija koje su ugrađene u dio prostora kabineta koji je konstruktivno određen isključivo za tu namjenu. Ove baterije je potrebno zamjeniti. Tretman baterija biće u skladu sa Planom upravljanja otpadom (zakonski uslov) i "Uredbom o načinu i postupku osnivanja sistema preuzimanja, sakupljanja i obrade otpadnih baterija i akumulatora i radu tog sistema" (Sl.l. CG, br. 39/12 i 47/12). Po isteku radnog vijeka baterija, neophodno je izvršiti njihovu zamjenu, a istrošene baterije je Investitor obavezan predati ovlašćenom preduzeću za tretman ove vrste otpada, odnosno privremeno ih skladištiti u odgovarajućem prostoru sa nepropusnim podom koji onemogućava bilo kakvo procurivanje u zemljište ili podzemne vode.

Nosilac projekta je dužan da vodi evidenciju o klasifikaciji i karakteristikama istrošenih baterija, kao vrste otpada, i da na osnovu toga priprema godišnje Izvještaje o otpadu koje će dostavljati Agenciji za zaštitu životne sredine, u skladu sa Zakona o upravljanju otpadom ("Sl. list Crne Gore", br. 34/24).

f) Zagađivanje i štetno djelovanje

S razvojem mobilnih komunikacija i sa sve većim brojem korisnika usluga, raste i potreba za baznim stanicama i antenama bez kojih mobilna komunikacija nije moguća. Aktuelna su i istraživanja o uticaju elektromagnetnog zračenja.

Čovjek je svakodnevno izložen različitim zračenjima od kojih većina, pri umjerenoj izloženosti, ne utiče na zdravlje. Kad se govori o mobilnoj telefoniji, često se u negativnom kontekstu spominje elektromagnetno zračenje, i ako je ono prisutno svuda oko nas i može poticati iz prirodnih i vještačkih izvora. Svjetlost koju proizvode svjetiljke u domaćinstvima ili radiotalasi samo su najjednostavniji primjeri elektromagnetnog zračenja - zrače i ostali kućni uređaji, dalekovodi, TV antene, radiokomunikacioni sistemi. Čovjek je neprestano izložen i drugim vrstama elektromagnetnog zračenja:

- zračenja u području radiofrekvencija: AM i FM radio, TV, bazne stanice, radari, dalekovodi, GSM uređaji, tosteri, mikrotalasne peći,
- infracrvena zračenja i vidljiva svjetlost,
- ultraljubičasta svjetlost, rendgensko i gama zračenje.

S obzirom na činjenicu da se bazne stanice napajaju električnom energijom neophodna je primjena propisanih mjera zaštite, što je detaljno razmotreno u narednim poglavljima. Osim toga, sve bazne stanice se obavezno uključuju u sistem daljinskog upravljanja. Kroz ovaj sistem, centar upravljanja se gotovo trenutno obavještava o svim nepravilnostima u radu i incidentnim situacijama vezanim za baznu stanicu. Neki od alarma koji se prenose do centra upravljanja su, npr.:

- požar u objektu,
- prekid u napajanju,
- nasilno obijanje objekta,
- itd.

Na ovaj način, ostvaruje potpuna kontrola nad baznim stanicama što omogućava brzo intervenisanje u slučaju bilo kakvih problema.

Bazne stanice svojim radom ne zagađuju životnu sredinu i tehničko okruženje. Ni na koji način se ne zagađuju voda, vazduh i zemljište. Rad baznih stanica ne proizvodi nikakvu buku ni vibracije, nema toplotnih ni hemijskih dejstava. U manjoj meri i u ograničenom prostoru eventualno može doći do pojave

nedozvoljenog nivoa elektromagnetnog zračenja baznih stanica. Konačno, može se zaključiti da tokom normalnog rada, bazne stanice ni na koji način ne ugrožavaju životnu i tehničku sredinu.

Prilikom projektovanja baznih stanica, pored zahtjeva da bazne stanice lokacijski ni na koji način ne ugrožavaju životno i tehničko okruženje, takođe mora da se vodi računa i o tome da se bazne stanice u maksimalnoj mogućoj mjeri uklope u ovo okruženje. Ovaj drugi zahtjev se zadovoljava poštovanjem i ispunjenjem unaprijed postavljenih urbanističkih uslova za svaku posebnu lokaciju.

g) Rizik nastanka udesa

Primjenom zakonskih propisa i propisanih mjera zaštite vjerovatnoća incidenta svodi se na najmanju moguću mjeru. Dodatno, oprema koja se instalira na lokaciji objekta zadovoljava sve međunarodne normative, a tehnološki je realizovana na najvišem svetskom nivou. Ipak, u cilju sprječavanja eventualnih incidentnih situacija, propisuju se sledeće mjere zaštite:

- za objekte bazne stanice Nosilac projekta je obavezan da napravi Upustvo o incidentnoj situaciji, i sa istim upozna sve zaposlene koji su u funkciji nadgledanja, upravljanja i održavanja. Takođe, Nosilac projekta je obavezan da ima stalno pripravnu dežurnu ekipu službe održavanja, sa pratećim vozilima i opremom, imajući u vidu veliki broj baznih stanica na cijeloj teritoriji Crne Gore,
- u slučaju neregularnosti u radu bazne stanice, na osnovu alarma generisanih u okviru centra za nadgledanje i upravljanje, dežurni operater postupa po Upustvu o incidentnoj situaciji, i u zavisnosti od nastalog incidenta obavještava: pripadnike MUP-a, Vatrogasne službe ili stručnu ekipu za otklanjanje kvara,
- u slučaju da je generisani alarm kritičan sa stanovišta zaštite životne sredine (požar u objektu, problemi u radu antenskih sistema, i sl.), dežurni operater, je shodno Upustvu o incidentnoj situaciji, dužan da daljinski isključi baznu stanicu iz operativnog rada.
- u slučaju pada stuba, dežurni operater, je shodno Upustvu o incidentnoj situaciji, dužan da obavjesti: pripadnike MUP-a, Hitnu pomoć, Vatrogasnu službu i stručnu ekipu koja će u najkraćem roku izaći na poziciju bazne stanice, isključiti sa el. napajanja i ukloniti stub.
- u slučaju bilo kakve incidentne situacije, Nosilac projekta je dužan da obavjesti Agenciju za zaštitu životne sredine shodno Zakonu o životnoj sredini.

Po završenom instaliranju bazne stanice moraju biti uklonjeni svi otpadni materijali.

Prilikom projektovanja ovog telekomunikacionog sistema vodilo se računa o tehničkim uslovima za antenske stubove i sisteme koji su propisani sledećom zakonskom regulativom:

- Zakon o izgradnji objekata („Službeni list Crne Gore”, br. 19/25, 92/25 i 160/25)
- Zakon o životnoj sredini ("Sl. list CG" br. 52/16 i 73/19),
- Zakon o procjeni uticaja na životnu sredinu ("Sl. list CG" br. 75/18 i 84/24),
- Zakon o upravljanju otpadom ("Sl. list CG" br. 34/24 i 92/24),
- Uredba o načinu i postupku osnivanja sistema preuzimanja, sakupljanja i obrade otpadnih baterija i akumulatora i rada tog sistema ("Sl. list CG", br. 39/12, 47/12),
- Zakon o zaštiti i spašavanju ("Sl. list RCG" br.13/07 32/11),
- Pravilnik o sadržini elaborata o procjeni uticaja na životnu sredinu ("Sl. list CG", br.019/19),
- Zakon o elektronskim komunikacijama ("Sl. list CG", br. 100/24),
- Zakon o zaštiti od nejonizujućih zračenja (Sl.l. CG br. 35/13 i 84/24).

h) Rizici za ljudsko zdravlje

U Crnoj Gori zaštita od nejonizujućeg zračenja se uređuje Zakonom o zaštiti od nejonizujućih zračenja, Sl.l. CG br. 35/13 i 84/24, sa podzakonskim aktima. Setom ovih podzakonskih propisa se uređuju granice izlaganja elektromagnetnim poljima, mjerenja nivoa elektromagnetnog polja (prva i periodična mjerenja), akcioni program o sprovođenju mjera zaštite od nejonizujućih zračenja i sl.

Pravilnikom o granicama izlaganja elektromagnetnim poljima SI.I. CG br. 06/15, slično CENELEC-ovom (CENELEC - European Committee for Electrotechnical Standardization) dokumentu (30.11.1994.g „Human exposure to electromagnetic fields - High frequency (10 kHz to 300 GHz)” (ENV 50166-2)), se propisuju granice izlaganja elektromagnetnim poljima za stanovništvo i profesionalno izložena lica i lica odgovorna za sprovođenje mjera zaštite od nejonizujućih zračenja.

Norme za profesionalno izložena lica i lica odgovorna za sprovođenje mjera zaštite od nejonizujućih zračenja prema Pravilniku o granicama izlaganja elektromagnetnim poljima SI.I. CG br. 06/15

Granične vrijednosti izloženosti za uticaje na zdravlje za frekvencije od 100 kHz do 6 GHz date u sledećoj tabeli su ograničenja za energiju i snagu koje se apsorbuju po jedinici mase tjelesnog tkiva kao posljedica izloženosti električnim i magnetnim poljima.

Tabela 3.1. Granične vrijednosti izloženosti za uticaje na zdravlje za elektromagnetna polja frekvencija od 100 kHz do 6 GHz

Granične vrijednosti izloženosti za uticaje na zdravlje	Vrijednosti apsorbovane snage (SAR) usrednjene u toku bilo kog 6-minutnog vremenskog intervala
Granične vrijednosti izloženosti za toplotno opterećenje cijelog tijela izražene kao usrednjena apsorbovana snaga (SAR)	0,4 W/kg
Granične vrijednosti izloženosti za toplotno opterećenje glave i trupa izražene kao lokalizovana apsorbovana snaga (SAR) u tijelu	10 W/kg
Granične vrijednosti izloženosti za toplotno opterećenje ekstremiteta izražene kao apsorbovana snaga (SAR) lokalizovana u ekstremitetima	20 W/kg

Granične vrijednosti izloženosti za uticaje na čula za frekvencije od 0,3 do 6 GHz date u donjoj tabeli su ograničenja za apsorbovanu energiju u tkivu glave male mase koja je posljedica izloženosti elektromagnetnim poljima.

Tabela 3.2. Granične vrijednosti izloženosti za uticaje na zdravlje za elektromagnetna polja frekvencija od 0,3 do 6 GHz

Frekvencijski opseg	Lokalizovana specifična apsorbovana energija (SA)
$0,3 \text{ GHz} \leq f \leq 6 \text{ GHz}$	10 mJ/kg

Granične vrijednosti izloženosti za uticaje na zdravlje za frekvencije iznad 6 GHz date u donjoj tabeli su ograničenja za energiju i gustinu snage elektromagnetnih talasa na površini tijela.

Tabela 3.3. Granične vrijednosti izloženosti za uticaje na zdravlje za elektromagnetna polja frekvencija od 6 do 300 GHz

Frekvencijski opseg	Granične vrijednosti izloženosti za uticaje na zdravlje povezane sa gustinom snage
$6 \text{ GHz} \leq f \leq 300 \text{ GHz}$	50 W/m ²

Vrijednosti upozorenja za izloženost električnim (ALs(E)) i magnetnim (ALs(B)) poljima izvedene su iz specifične apsorbovane snage (SAR) ili graničnih vrijednosti izloženosti za gustinu snage datih u tabelama 3.1. i 3.2. na osnovu pragova koji se odnose na unutrašnje termičke efekte koji su posljedica (spoljašnjih) električnih i magnetnih polja i date su u tabeli 3.4.

Tabela 3.4. Vrijednosti upozorenja izloženosti električnim poljima frekvencija 100kHz do 300GHz

Frekvencijski	Vrijednosti upozorenja	Vrijednosti upozorenja	Vrijednosti upozorenja
---------------	------------------------	------------------------	------------------------

opseg	(ALs(E)) za jačinu električnog polja [V/m] (RMS)	(ALs(B)) za magnetnu indukciju [μ T] (RMS)	(ALs(S)) za gustinu snage [W/m^2]
100 kHz $\leq f < 1$ MHz	$6,1 \times 10^2$	$2,0 \times 10^6/f$	—
1 MHz $\leq f < 10$ MHz	$6,1 \times 10^3/f$	$2,0 \times 10^6/f$	—
10 MHz $\leq f < 400$ MHz	61	0,2	—
400 MHz $\leq f < 2$ GHz	$3 \times 10^{-3} \sqrt{f}$	$1,0 \times 10^{-5} \sqrt{f}$	—
2 GHz $\leq f < 6$ GHz	$1,4 \times 10^2$	$4,5 \times 10^{-1}$	—
6 GHz $\leq f \leq 300$ GHz	$1,4 \times 10^2$	$4,5 \times 10^{-1}$	50

Granične vrijednosti (osnovna ograničenja) za izloženost stanovništva elektromagnetnim poljima prema Pravilniku o granicama izlaganja elektromagnetnim poljima Sl.I. CG br. 06/15

Granične vrijednosti (osnovna ograničenja) za izloženost vremenski promjenljivim električnim i magnetnim poljima frekvencije između 100 kHz i 300 GHz (visoko-frekvencijska polja), u zavisnosti od frekvencije i efekata koje izaziva izlaganje takvim poljima, date su u tabeli 3.5. Vrijednosti upozorenja za izloženost elektromagnetnim poljima frekvencije između 100 kHz i 300 GHz za pojedinačnu frekvenciju za opštu javnu izloženost stanovništva date su u tabeli 3.6.

Tabela 3.5. Granične vrijednosti za izloženost elektromagnetnim poljima frekvencija između 100 kHz i 300 GHz za opštu populaciju

Frekvencijski opseg	Gustina struje u glavi i trupu, J [mA/m^2] (RMS)	Specifična apsorbovana snaga, SAR [W/kg]			Gustina snage, S [W/m^2]
		usrednjeno po cijelom tijelu	lokalizovano u glavi i trupu	lokalizovano u ekstremitetima	
100 kHz – 10 MHz	$f/500$	0,08	2	4	-
10 MHz – 10 GHz	-	0,08	2	4	-
10 – 300 GHz	-	-	-	-	10

Tabela 3.6. Vrijednosti upozorenja za izloženost elektromagnetnim poljima frekvencije između 100 kHz i 300 GHz za pojedinačnu frekvenciju za opštu javnu izloženost stanovništva

Frekvencijski opseg	Jačina električnog polja, E [V/m]	Jačina magnetnog polja, H [A/m]	Magnetna indukcija, B [μ T]	Gustina snage ekvivalentnog ravanskog talasa, S_{ekv} [W/m^2]
100-150 kHz	87	5	6,25	-
0,15 – 1 MHz	87	$0,73/f$	$0,92/f$	-
1 – 10 MHz	$87/\sqrt{f}$	$0,73/f$	$0,92/f$	-
10 – 400 MHz	28	0,073	0,092	2
400 – 2000 MHz	$1,375 \times \sqrt{f}$	$3,7 \times 10^{-3} \times \sqrt{f}$	$4,6 \times 10^{-3} \times \sqrt{f}$	$f/200$
2 – 300 GHz	61	0,16	0,2	10

Prema datim tabelama, norma za opštu ljudsku populaciju u pogledu jačine električnog polja iznosi $1,375\sqrt{f}$ V/m (što na učestanosti 900 MHz iznosi 41,25 V/m), a u opsegu 2-300 GHz iznosi 61 V/m. Pravilnikom se takođe se definišu i vrijednosti upozorenja (referentni nivoi) relevantnih fizičkih veličina za izloženost stanovništva elektromagnetnim poljima u području povećane osjetljivosti za pojedinačnu frekvenciju, i one su date u sledećoj tabeli.

Tabela 3.7. Vrijednosti upozorenja za izloženost stanovništva elektromagnetnim poljima frekvencije 100kHz do 300GHz za pojedinačnu frekvenciju u području povećane osjetljivosti

Frekvencijski opseg	Jačina električnog polja, E [V/m]	Jačina magnetnog polja, H [A/m]	Magnetna indukcija, B [μT]	Gustina snage ekvivalentnog ravanskog talasa, S_{ekv} [W/m ²]
100 – 150 kHz	43,5	2,5	3,125	-
0,15 – 1 MHz	43,5	0,37/f	0,46/f	-
1 – 10 MHz	43,5/√f	0,37/f	0,46/f	-
10 – 400 MHz	14	0,037	0,046	0,5
400 – 2000 MHz	0,7×√f	1,85×10 ⁻³ ×√f	2,3×10 ⁻³ ×√f	1,25×10 ⁻³ ×f
2 – 300 GHz	31	0,08	0,10	2,5

U praksi je vrlo čest slučaj istovremenog uticaja EM zračenja koje potiče od više izvora različitog nivoa i frekvencije. Pri takvom scenariju, za potrebe analize uticaja EM zračenja na zdravlje ljudi treba razmotriti kumulativni uticaj svih predajnika.

Prema važećem Pravilniku, uslovi koji moraju biti ispunjeni u slučaju istovremene izloženosti elektromagnetnim poljima više stacionarnih izvora različitih frekvencija (između 100 kHz i 300 GHz) u pogledu vrijednosti upozorenja su:

$$\sum_{j=1}^{N_g} \left[\frac{E_j(f_j)}{E_{L,j}} \right]^2 \leq 1 \text{ i } \sum_{j=1}^{N_g} \left[\frac{H_j(f_j)}{H_{L,j}} \right]^2 \leq 1, f_j \in [100 \text{ kHz}, 300 \text{ GHz}]$$

gdje je:

E_j - efektivna vrijednost jačine električnog polja u V/m na frekvenciji f_j ;

$E_{L,j}$ - efektivna vrijednost jačine graničnog nivoa električnog polja u V/m na frekvenciji f_j ;

H_j - efektivna vrijednost jačine magnetnog polja u A/m na frekvenciji f_j ;

$H_{L,j}$ - efektivna vrijednost jačine graničnog nivoa magnetnog polja u A/m na frekvenciji f_j .

Zakonska regulativa, EMC norme i standardi

Prilikom projektovanja ovog telekomunikacionog sistema vodilo se računa da se ispoštuju uslovi koji su propisani zakonskom regulativom:

1. Pravilnik o granicama izlaganja elektromagnetnim poljima (Sl.list Crne Gore br. 06/15)

2. EMC norme

33.100 JUS IEC CISPR 13

Radio-frekvencijske smetnje - Radio-frekvencijske smetnje od radio-difuznih prijemnika i pridruženih uređaja - Granične vrijednosti i metode mjerenja

33.100 JUS N.CO.101

Zaštita telekomunikacionih postrojenja od uticaja elektroenergetskih postrojenja - Zaštita od opasnosti

33.100 JUS N.NO.904

Radio-frekvencijske smetnje - Mjerenja napona smetnji - Merna oprema i postupak mjerenja

33.100 JUS N.NO.908

Radio-frekvencijske smetnje. Instrumenti, oprema i osnovne metode mjerenja radio-frekvencijskih smetnji u opsegu od 10 kHz do 1 000 MHz

33.100 JUS N.NO.931

Radio-frekvencijske smetnje - Radio-difuzni prijemnici i dodatni uređaji - Termini i definicije

33.100 JUS N.NO.942

Radio-frekvencijske smetnje - Radio-difuzni prijemnici i dodatni uređaji - Imunost - Granične vrijednosti

33.100 JUS N.NO.943

Radio-frekvencijske smetnje - Radio-difuzni prijemnici i dodatni uređaji - Imunost - Metode mjerenja

33.100 JUS N.NO.944

Radio-frekvencijske smetnje - Radio-difuzni prijemnici i dodatni uređaji - Imunost - Metode mjerenja - Jedinice za spregu i niskopropusni filter

- Međunarodne norme i standardi za opremu

1999/5/EC, R&TTE Direktiva

Radio oprema i telekomunikacioni terminali i uzajamno prepoznavanje njihove podudarnosti (EMC 89/366EEC direktiva je sadržana)

EN 301 489-8

EMC standard za Evropski digitalni celularni telekomunikacioni sistem

(GSM 900 i DCS 1800 MHz)

EN 301 502

GSM, bazne stanice i ripeterska oprema pokriveni najvažnijim zahtjevima unutar artikla 3.2 R&TTE direktive (GSM 13.21)

ICES-003

Digitalni aparati, interface prouzrokovan standardima opreme.

- za gromobransku instalaciju

Prema t.2.3.1. JUS IEC 1024-1/96 (Gromobranske instalacije, Opšti uslovi), da bi se obezbijedilo odvođenje struja atmosferskog pražnjenja u zemlju bez stvaranja opasnih prenapona, oblik i dimenzije sistema uzemljenja su važnije od specifične vrijednosti otpornosti uzemljivača. Dubina ukopavanja uzemljivača i vrste uzemljivača moraju biti takve da svedu minimum efekte korozije, smrzavanja i susenja tla i da se stabilizuje vrijednost ekvivalentne otpornosti koju je potrebno ostvariti.

Prema t.2.3.2. navedenog standarda, više korektno raspoređenih provodnika je bolje rješenje od jednog provodnika veće dužine.

Standard JUS N.B4.802/97 (Gromobranske instalacije, Postupci pri projektovanju, izvođenju, održavanju, pregledima i verifikacijama) (Udarne ekvivalentna otpornost uzemljivača Z u funkciji specifične otpornosti p i nivoa zaštite), postavlja zahtjev za vrijednost udarne otpornosti uzemljivača zavisno od nivoa zaštite:

Tabela 3.8. Zahtjev za vrijednost udarne otpornosti uzemljivača

p(Qm)	Udarne otpornost		p(Om)	Udarne otpornost	
	I	II-IV		I	II-IV
100	4	4	1000	10	20
200	6	6	2000	10	20
500	10	10	3000	10	20

Vrijednost otpora uzemljivača utvrđuje se mjerenjem jer Pravilnik o tehničkim normativima za zaštitu objekata od atmosferskog pražnjenja ("Sl.list SRJ", broj 11/96) predviđa da se gromobranska instalacija provjerava i ispitivanjem otpornosti uzemljivača gromobranske instalacije, u skladu sa propisom za električne instalacije niskog napona.

Atmosfersko pražnjenje kao izvor poremećaja je visoko-energetski fenomen, kod koga se impulsna struja atmosferskog pražnjenja, reda nekoliko stotina kiloampera, uspostavlja za nekoliko mikrosekundi i traje par stotina mikrosekundi i koju prati elektromagnetno polje sa električnom i magnetskom komponentom velikog intenziteta i širokog spektra frekvencija. Ostećenja koja mogu nastati direktnim ili indirektnim putem mogu izazvati veliku materijalnu štetu. Standardom IEC 1312 postavljeni su zahtjevi o načinu projektovanja, instaliranja, kontrole, održavanja i ispitivanja efikasnog sistema za zaštitu informacionog sistema od atmosferskih pražnjenja na i oko objekta.

4. Vrste i karakteristike mogućeg uticaja projekta na životnu sredinu

Problem vezan za elektromagnetnu kompatibilnost (*EMC-Electromagnetic Compatibility*), kao i uticaj elektromagnetne energije na životnu sredinu je predmet izučavanja u naučnim krugovima već nekoliko poslednjih decenija.

Međutim, istraživanja u ovoj oblasti u svijetu su znatno intenzivirana poslednjih nekoliko godina s obzirom na činjenicu da nagli razvoj elektronskih uređaja i opreme dovodi do toga da ljudi žive i tehnički uređaji funkcionišu u sredini u kojoj je elektromagnetna interferencija (*EMI-Electromagnetic Ineterference*) sve izraženija.

a) Veličina i prostorni obuhvat uticaja projekta

U poglavlju 1. su saopšteni raspoloživi podaci o okruženju projekta. Navedena je udaljenost najbližih objekata. Ne raspoložemo podacima o broju stanovnika u ovim objektima.

b) Priroda uticaja projekta

Na predmetnoj lokaciji je planirano postavljanje bazne stanice. U pratećoj dokumentaciji proizvođača je posvećena posebna pažnja uticaju opreme na zdravlje ljudi i životnu sredinu.

Bazna stanica je projektovana tako da ima veoma ograničen uticaj na okolinu. Bazne stanice svojim radom ne zagađuju životnu sredinu. Pri normalnom korišćenju, bazne stanice ni na koji način ne zagađuju voda, vazduh ili zemljište.

Prilikom rada bazne stanice ne proizvode nikakvu buku ni vibracije, nema toplotnih kao ni hemijskih dejstava. U manjoj mjeri i u ograničenom prostoru, eventualno, može doći do pojave nedozvoljenog nivoa elektromagnetnog zračenja baznih stanica.

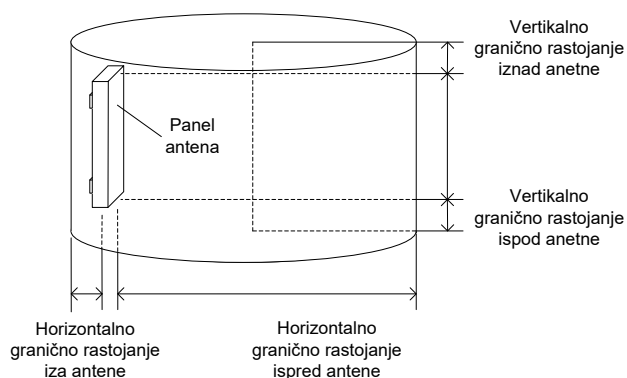
Za analitički proračun zone nedozvoljenog zračenja će se koristiti Pravilnik o granicama izlaganja elektromagnetnim poljima (Sl.list Crne Gore br. 06/15).

Proračun dimenzija zone nedozvoljenog zračenja

Zona nedozvoljenog zračenja predstavlja prostor oko antene/antenskog sistema u kome vrijednost jačine električnog polja može preći granične vrijednosti propisane Pravilnikom o granicama izlaganja elektromagnetnim poljima ("Sl. list CG", br. 6/15).

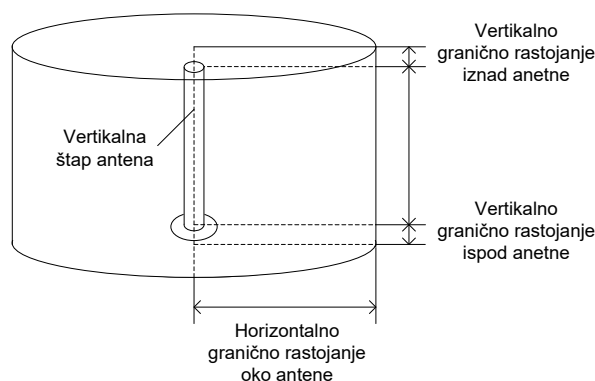
Oblik zone nedozvoljenog zračenja određen je geometrijskim (oblik i pozicija) i električnim (dijagram zračenja) karakteristikama antene.

Za sektorske panel antene zona nedozvoljenog zračenja se može aproksimirati cilindrom elipsoidne osnove konstruisanim oko antene na način prikazan na Slici 1.



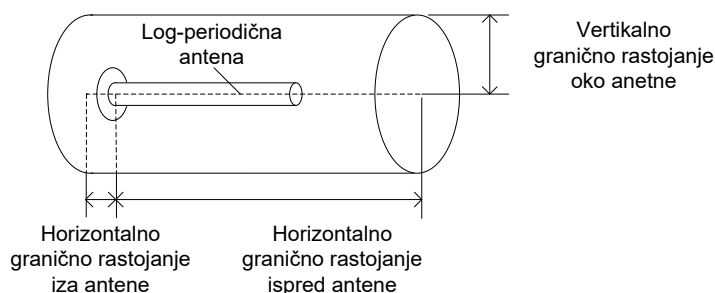
Slika 1. Zona nedozvoljenog zračenja za sektorsku panel antenu

Za omnidirektivne antene zona nedozvoljenog zračenja se može aproksimirati cilindrom kružne osnove konstruisanim oko antene na način prikazan na Slici 2.



Slika 2. Zona nedozvoljenog zračenja za omnidirektivnu antenu

Za log-periodične antene zona nedozvoljenog zračenja se može aproksimirati cilindrom kružne osnove konstruisanim oko antene na način prikazan na Slici 3.



Slika 3. Zona nedozvoljenog zračenja za log-periodičnu antenu

Grafični nivo električnog polja (u sredini opsega):

Opseg	Opšta javna izloženost ($1,375\sqrt{f}$ [MHz] V/m)	Izloženost u području povećane osjetljivosti ($0,7\sqrt{f}$ [MHz] V/m)
800 MHz	$E_{L8} = 39$ V/m	$E_{L8} = 20$ V/m
900 MHz	$E_{L9} = 42$ V/m	$E_{L9} = 21,5$ V/m
1800 MHz	$E_{L18} = 59$ V/m	$E_{L18} = 30$ V/m
2,0 GHz	$E_{L21} = 61$ V/m	$E_{L21} = 31$ V/m
2,6 GHz	$E_{L26} = 61$ V/m	$E_{L26} = 31$ V/m
3,5 GHz	$E_{L35} = 61$ V/m	$E_{L35} = 61$ V/m

Grafično raspojanje u pravcu maksimalnog zračenja (horizontalno granično rastojanje ispred sektorske panel antene, horizontalno granično rastojanje oko omnidirektivne antene, horizontalno granično rastojanje ispred log-periodične antene):

$$d_h = \sqrt{30 \sum_i \frac{EIRP_i \times k_i}{E_{Li}^2}}$$

gdje je:

- d_h – grafično rastojanje u pravcu glavnog snopa zračenja;
- $EIRP_i$ – ekv. izotr. izračena snaga i -tog izvora zračenja izražena u W;
- k_i – broj primo-predajnika i -tog izvora zračenja.

Vertikalno granično rastojanje iznad i ispod sektorske panel antena se računa prema formuli.

$$d_{vt} = 0,7 \times \tan\left(\frac{\theta}{2} + \alpha\right) \times d_h,$$

$$d_{vb} = 0,7 \times \tan\left(\frac{\theta}{2} - \alpha\right) \times d_h$$

gdje je:

d_{vt} – granično rastojanje iznad panel antene;

d_{vb} – granično rastojanje ispod panel antene;

θ – ugao širine glavnog snopa značenja u vertikalnoj ravni;

α – elevacioni ugao glavnog snopa antene u odnosu na horizontalnu ravan;

d_h – granično rastojanje u pravcu glavnog snopa zračenja.

Na lokaciji "UL33 Hotel Lajka" antenski sistem se sastoji od četiri panel antene, pomoću kojih su realizovani GSM 900, LTE 800, LTE 1800, LTE 2100 i LTE 2600 (20MHz i 15MHz) sisteme. Predviđeno je korišćenje antena tipa AQU4518R61v06.

GSM 900	Sektor A	Sektor B	Sektor C	Sektor D
Tip antene	AQU4518R61v06	AQU4518R61v06	AQU4518R61v06	AQU4518R61v06
Azimut	25°	125°	205°	315°
Visina antena	24.5	24.5	24.5	24.5
Broj primopredajnika	4	4	4	4
ERP (dBm)	53.47	53.47	53.47	53.47
ERP (W)	222.20	222.20	222.20	222.20
EIRP (dBm)	55.62	55.62	55.62	55.62
EIRP (W)	364.55	364.55	364.55	364.55
Granično rastojanje u horizontalnom pravcu (m)	10.07	10.07	10.07	10.07
Granično rastojanje iznad i ispod antena (m)	0.5	0.5	0.5	0.5

LTE 800	Sektor A	Sektor B	Sektor C	Sektor D
Tip antene	AQU4518R61v06	AQU4518R61v06	AQU4518R61v06	AQU4518R61v06
Azimut	25°	125°	205°	315°
Visina antena	24.5	24.5	24.5	24.5
Broj primopredajnika	1 (2x2 MIMO)	1 (2x2 MIMO)	1 (2x2 MIMO)	1 (2x2 MIMO)
ERP (dBm)	56.02	56.02	56.02	56.02
ERP (W)	399.96	399.96	399.96	399.96
EIRP (dBm)	58.17	58.17	58.17	58.17
EIRP (W)	656.18	656.18	656.18	656.18
Granično rastojanje u horizontalnom pravcu (m)	10.08	10.08	10.08	10.08
Granično rastojanje iznad i ispod antena (m)	0.5	0.5	0.5	0.5

LTE 1800	Sektor A	Sektor B	Sektor C	Sektor D
Tip antene	AQU4518R61v06	AQU4518R61v06	AQU4518R61v06	AQU4518R61v06
Azimut	25°	125°	205°	315°
Visina antena	24.5	24.5	24.5	24.5
Broj primopredajnika	1 (2x2 MIMO)	1 (2x2 MIMO)	1 (2x2 MIMO)	1 (2x2 MIMO)
ERP (dBm)	59.85	59.85	59.85	59.85
ERP (W)	965.61	965.61	965.61	965.61
EIRP (dBm)	62.00	62.00	62.00	62.00
EIRP (W)	1584.16	1584.16	1584.16	1584.16
Granično rastojanje u horizontalnom pravcu (m)	10.57	10.57	10.57	10.57
Granično rastojanje iznad i ispod antena (m)	0.53	0.53	0.53	0.53

LTE 2100	Sektor A	Sektor B	Sektor C	Sektor D
Tip antene	AQU4518R61v06	AQU4518R61v06	AQU4518R61v06	AQU4518R61v06
Azimut	25°	125°	205°	315°
Visina antena	24.5	24.5	24.5	24.5
Broj primopredajnika	1 (2x2 MIMO)	1 (2x2 MIMO)	1 (2x2 MIMO)	1 (2x2 MIMO)
ERP (dBm)	60.33	60.33	60.33	60.33
ERP (W)	1078.65	1078.65	1078.65	1078.65
EIRP (dBm)	62.48	62.48	62.48	62.48
EIRP (W)	1769.62	1769.62	1769.62	1769.62
Granično rastojanje u horizontalnom pravcu (m)	10.5	10.5	10.5	10.5
Granično rastojanje iznad i ispod antena (m)	0.53	0.53	0.53	0.53

LTE 2600 (20MHz i 15 MHz)	Sektor A	Sektor B	Sektor C	Sektor D
Tip antene	AQU4518R61v06	AQU4518R61v06	AQU4518R61v06	AQU4518R61v06
Azimut	25°	125°	205°	315°
Visina antena	24.5	24.5	24.5	24.5
Broj primopredajnika	1 (2x2 MIMO)	1 (2x2 MIMO)	1 (2x2 MIMO)	1 (2x2 MIMO)
ERP (dBm)	58.03	58.03	58.03	58.03
ERP (W)	635.16	635.16	635.16	635.16
EIRP (dBm)	60.18	60.18	60.18	60.18
EIRP (W)	1042.03	1042.03	1042.03	1042.03
Granično rastojanje u horizontalnom pravcu (m)	8.07	8.07	8.07	8.07
Granično rastojanje iznad i ispod antena (m)	0.4	0.4	0.4	0.4

Na lokaciji se osim pomenute Mtel-ove opreme, ne nalazi oprema drugih operatora.

Procjena graničnog rastojanja u horizontalnom pravcu zračenja ukupno za sve antenske sisteme za pretpostavljeni najnepovoljniji slučaj

Primijenit ćemo jednačinu iz Člana 7. Pravilnika o granicama izlaganja elektromagnetnim poljima („Sl. list CG“, br. 06/15) u cilju ograničavanja izlaganja populacije elektromagnetnom zračenju.

Azimute ćemo grupisati u četiri opsega, gdje će Azimut I biti 25°, Azimut II 125°, Azimut III 205° i Azimut IV 315°. Visina antena je 24,5m.

Aproks. Az	Operater	Tehnologija	Azimut	H ant [m]	EIRP [W]	Br. nosilaca	dnax [m]	dnax [m]
Az I	MTEL	GSM900	25	24.5	364.55	4	23.284	1.16
	MTEL	LTE800	25	24.5	656.18	1 (2x4 MIMO)		
	MTEL	LTE1800	25	24.5	1584.16	1 (2x2 MIMO)		
	MTEL	LTE2100	25	24.5	1769.62	1 (2x2 MIMO)		
	MTEL	LTE2600 (20MHz)	25	24.5	1042.03	1 (2x2 MIMO)		
	MTEL	LTE2600 (15MHz)	25	24.5	1042.03	1 (2x2 MIMO)		
Az II	MTEL	GSM900	125	24.5	364.55	4	23.284	1.16
	MTEL	LTE800	125	24.5	656.18	1 (2x4 MIMO)		
	MTEL	LTE1800	125	24.5	1584.16	1 (2x2 MIMO)		
	MTEL	LTE2100	125	24.5	1769.62	1 (2x2 MIMO)		
	MTEL	LTE2600 (20MHz)	125	24.5	1042.03	1 (2x2 MIMO)		
	MTEL	LTE2600 (15MHz)	125	24.5	1042.03	1 (2x2 MIMO)		
Az III	MTEL	GSM900	205	24.5	364.55	4	23.284	1.16
	MTEL	LTE800	205	24.5	656.18	1 (2x4 MIMO)		
	MTEL	LTE1800	205	24.5	1584.16	1 (2x2 MIMO)		
	MTEL	LTE2100	205	24.5	1769.62	1 (2x2 MIMO)		
	MTEL	LTE2600 (20MHz)	205	24.5	1042.03	1 (2x2 MIMO)		
	MTEL	LTE2600 (15MHz)	205	24.5	1042.03	1 (2x2 MIMO)		
Az IV	MTEL	GSM900	315	24.5	364.55	4	23.284	1.16
	MTEL	LTE800	315	24.5	656.18	1 (2x4 MIMO)		
	MTEL	LTE1800	315	24.5	1584.16	1 (2x2 MIMO)		
	MTEL	LTE2100	315	24.5	1769.62	1 (2x2 MIMO)		
	MTEL	LTE2600 (20MHz)	315	24.5	1042.03	1 (2x2 MIMO)		
	MTEL	LTE2600 (15MHz)	315	24.5	1042.03	1 (2x2 MIMO)		

	Azimut I	Azimut II	Azimut III	Azimut IV
Granično rastojanje u horizontalnom pravcu (m)	23.284	23.284	23.284	23.284
Granično rastojanje iznad i ispod antena (m)	1.16	1.16	1.16	1.16

S obzirom na to da se radi o oblasti sa povećanom osjetljivošću uz korišćenje prethodno izračunatih vrijednosti za granično el. polje, proračunatih EIRP i broja primopredajnika dobijaju se vrijednosti za granična rastojanja u pravcima maksimalnog zračenja (za najnepovoljniji mogući slučaj u pravcu aproksimiranih grupisanih azimuta).

Na osnovu gore navedenih pretpostavki i proračuna, i uzevši u obzir da se u okolini ne nalaze objekti u kojima borave ljudi, može se zaključiti da se i u najnepovoljnijem slučaju u zoni nedozvoljenog zračenja ne mogu naći živa bića.

Važno je napomenuti da se prilikom proračuna rade određene aproksimacije i da se posmatra najnepovoljniji slučaj, kao što je pretpostavka da oprema na svim tehnologijama u svakom trenutku koristi maksimalni kapacitet uz maksimalnu snagu, a koriste se i najveći elevacioni ugao i najveći vertikalni ugao širine glavnog snopa zračenja antene za određenu tehnologiju i primijeni se na sve tehnologije koje koriste istu antenu, a u slučaju kumulativnog uticaja ova vrijednost se primjenjuje na sve tehnologije u svim sektorima za koje se radi proračun kumulativnog uticaja.

Prilikom tumačenja dobijenih vrijednosti za zonu nedozvoljenog zračenja, treba uzeti u obzir da je signal u zatvorenom prostoru za određenu vrijednost oslabljen u odnosu na vrijednosti koje se dobijaju na otvorenom, zavisno od materijala koji su korišćeni u gradnji, spratnosti, položaja otvora, položaja objekta u odnosu na antenski sistem i okolne objekte, usljed uticaja svakog od ovih faktora na prostiranje, odnosno, slabljenje signala.

Jednom godišnje je obavezno izvršiti mjerenja jacine električnog polja (i gustine snage) preko ovlaštene institucije i uporediti sa onom vrijednošću koja je bila prilikom puštanja u rad. Zbog mogućeg štetnog

uticaja RF zračenja antena, na lokaciji bazne radio-stanice treba istaći upozorenje da se predajnici bazne stanice moraju isključiti kada se na rastojanju manjem od 60 cm od njenih antena izvode radovi. Na osnovu dobijenih podataka, u slučaju da isti iskaču iz dozvoljenih granica, preduzeće se adekvatne mjere u cilju otklanjanja.

Prilikom rada bazne stanice ne proizvode nikakvu buku ni vibracije, nema toplotnih kao ni hemijskih dejstava. U manjoj mjeri i u ograničenom prostoru, eventualno, može doći do pojave nedozvoljenog nivoa elektromagnetnog zračenja baznih stanica, što je detaljno razmotreno. Konačno, može se zaključiti da tokom normalnog rada bazne stanice ni na koji način ne ugrožavaju životnu i tehničku sredinu.

c) Prekogranična priroda uticaja

S obzirom na vrstu projekta i njegovu lokaciju, ne očekuje se prekogranični uticaj.

d) Jačina i složenost uticaja

Jačina i složenost uticaja su određeni zonom nedozvoljenog zračenja.

e) Vjerovatnoća uticaja

Shodno veličini i kapacitetima projekta, te iskustvu, može se procijeniti da su uticaji u okviru nedozvoljene zone zračenja vjerovatni.

f) Očekivani nastanak, trajanje, učestalost i vjerovatnoća ponavljanja uticaja

Uticaji EM polja će nastati odmah nakon puštanja bazne stanice u rad, bez prekida dok je bazna stanica u fazi rada.

g) Kumulativni uticaj sa uticajima drugih projekata

Svi potencijalni uticajio koji su komplementarni sa procjenom uticaja predmetnog projekta su prikazani u okviru procjene nedozvoljenog zračenja.

h) Mogućnosti efektivnog smanjivanja uticaja

Primjenjujući mjere zaštite, efektivno se sprječavaju uticaji na živi svijet. Pomenute mjere su saopštene u poglavlju 6. ove dokumentacije.

5. Opis mogućih značajnih uticaja projekta na životnu sredinu

a) Očekivane zagađujuće materije

Prilikom rada bazne stanice ne proizvode nikakvu buku ni vibracije, nema toplotnih kao ni hemijskih dejstava. U manjoj mjeri i u ograničenom prostoru, eventualno, može doći do pojave nedozvoljenog nivoa elektromagnetnog zračenja baznih stanica.

Za analitički proračun zone nedozvoljenog zračenja korišćen je Pravilnik o granicama izlaganja elektromagnetnim poljima (Sl.list Crne Gore br. 06/15).

b) Korišćenja prirodnih resursa

Tokom izvođenja i funkcionisanja projekta neće biti korišćenja prirodnih resursa, posebno tla, zemljišta, vode i biodiverziteta.

6. Mjere za sprječavanje, smanjenje ili otklanjanje štetnih uticaja

U toku realizacije predmetnog sistema Nosilac projekta mora primjenjivati odgovarajuće mjere zaštite životne sredine.

a) Mjere predviđene zakonom i drugim propisima, normativima i standardima

Prilikom izvođenja predmetne bazne stanice moraju se primjenjivati zakonski normativi važeći u Crnoj Gori. Obzirom na činjenicu da predmetni objekat pripada grupi elektrotehničkih objekata, u nastavku teksta posebno su navedene opasnosti pri postavljanju i korišćenju električnih instalacija kao i predviđene mjere zaštite.

- Opasnosti pri postavljanju i korišćenju električnih instalacija

Opasnosti i štetnosti koje se mogu javiti pri korišćenju elektrotehničkih instalacija i opreme su sledeće:

- opasnosti od direktnog dodira delova koji su stalno pod naponom,
- opasnosti od direktnog dodira provodljivih delova koji ne pripadaju strujnom kolu,
- opasnost od požara ili eksplozije,
- statički elektricitet usled rada uređaja,
- opasnost od uticaja berilijum oksida,
- atmosferski elektricitet,
- nestanak napona u mreži,
- nedovoljna osvetljenost prostorija,
- neoprezno rukovanje,
- opasnost pri radu na visini (montiranje antena na antenskim stubovima),
- mehanička oštećenja i
- uticaj prašine, vlage i vode.

- Predviđene Mjere zaštite

Na osnovu Zakona o zaštiti i zdravlju na radu Crne Gore (Sl.I. Crne Gore, br. 34/14) predviđene su sledeće mjere za otklanjanje navedenih opasnosti:

Sve mjere zaštite od na radu su sadržane u Elaboratu zaštite na radu.

✓ *Zaštita od direktnog dodira delova koji su stalno pod naponom obezbeđuje se:*

- pravilnim izborom stepena mehaničke zaštite elektroenergetske opreme, instalacionog materijala kablova i provodnika, pravilno odabranim i pravilno postavljenim osiguračima strujnih kola, kao i automatskih strujnih prekidača,
- postavljanjem izolacionih gazišta ispred ispravljачkog postrojenja,
- zaštita unutar instalacije se izvodi tako što se, na lokaciji gdje će biti instalirane bazne radio stanice, neizolovani delovi električne instalacije, koji mogu doći pod napon, smještaju u propisane razvodne ormane i priključne kutije, tako da u normalnim uslovima rada neće biti dostupni i
- zaštita u okviru uređaja bazne radio stanice rješava se tako što se svi delovi mrežnih ispravljачa, koji dolaze pod napon, instaliraju u zatvorena kućišta, koja će biti zaštićena preko uzemljenja i u normalnim uslovima rada ovi delovi neće biti dostupni licima koja rukuju uređajima.

✓ *Zaštita od indukovanoг direktnog dodira rješava se:*

- u instalacijama naizmjeničnog napona do 1 kV, primjenom sistema TN-C/S uz reagovanje zaštitnih uređaja koji su postavljeni na početku voda i povezivanjem nultih zaštitnih sabirnica ormara na zajednički uzemljivač objekta.

- ✓ *Zaštita od opasnosti požara ili eksplozije uzrokovanih pregrijevanjem vodova, preopterećenja ili havarije ispravljačkih uređaja i baterija rješava se:*
 - ograničavanjem intenziteta i trajanja struje kratkog spoja, zaštitnim prekidačima,
 - predviđaju se kablovi (provodnici) koji ne gore niti podržavaju gorenje,
 - izjednačavanjem potencijala u prostoriji BS,
 - ugradnjom hermetičkih akumulatorskih baterija,
 - adekvatnim provjetravanjem i zaštitom od vatre baterijskog prostora (jer baterije mogu proizvesti eksplozivne gasove). Upozorenje da rad RBS nije dozvoljen u uslovima eksplozivne atmosfere mora biti istaknut na lokaciji RBS,
 - montažom automatskih javljača požara i
 - upotrebom ručnih aparata za gašenje požara.

Sve mjere zaštite od požara su sadržane u Elaboratu protiv-požarne zaštite.

- ✓ *Zaštita od štetnog dejstva statičkog elektriciteta rješava se:*
 - povezivanjem na pravilno izvedeno gromobransko uzemljenje objekta svih metalnih masa uređaja i opreme, a posebno antena, antenskih nosača i antenskih kablova koji mogu doći pod uticaj statičkog elektriciteta i
 - primjenom antistatik poda.
- ✓ *Zaštita od štetnog uticaja berilijum oksida rješava se:*
 - isticanjem uputstva o rukovanju i odlaganju berilijum oksida na lokaciji instalacije bazne radio stanice (berilijum oksid se koristi u baznim radio stanicama u pojačavačima RF snage i kombajner filterima; koristi se u cilju povećanja brzine, smanjenja dimenzija kao i povećanje pouzdanosti rada prateće elektronike; kada je u čvrstom stanju (berilijum oksid keramika) ne uzrokuje štetne posledice po zdravlje čoveka; inhalacija vazduha koji sadrži berilijum oksid može izazvati ozbiljna oboljenja pluća kod preosjetljivih osoba; zbog toga je neophodno pridržavati se uputstva o rukovanju berilijumom oksidom koje je dio dokumentacije iz oblasti Zaštite na radu). Berilijum oksid je hermetički izolovan unutar kontejnera RBS.
- ✓ *Zaštita od štetnog dejstva atmosferskog elektriciteta rješava se:*
 - propisanom instalacijom gromobrana i primjenom odgovarajućeg standardnog materijala u svemu, prema propisima o gromobranima.
- ✓ *Zaštita od opasnosti nestanka napona u mreži rješava se:*
 - napajanjem iz AKU baterija potrebnog kapaciteta i
 - napajanjem potrošača po mogućstvu iz rezervnog izvora dizel agregata, koji se pri nestanku napona u mreži automatski uključuje.
- ✓ *Opasnosti i štetnosti od posljedica nedovoljne osvetljenosti otklanjaju se:*
 - riješenom instalacijom opšteg osvetljenja, koja obezbjeđuje nivo osvetljenja u skladu sa standardom JUS. U.C9.100, odnosno, preporukama JKO.
- ✓ *Zaštita od neopreznog rukovanja rješava se:*
 - preglednim označavanjem svih elemenata u razvodnim uređajima,
 - izborom elemenata za određenu namjenu i
 - obučavanjem i periodičnom provjerom znanja servisera o predviđenim mjerama zaštite na radu pri rukovanju, u vremenskim razmacima propisanim zakonom.
- ✓ *Za montažu antena na antenskom nosaču postoji povećan rizik od povređivanja radnika, kao i rizik od povređivanja drugih lica. Zato je neophodno preduzeti odgovarajuće zaštitne mjere:*
 - za rad na montaži antena raspoređuju se radnici koji su osposobljeni za rad na visinama i za koje je prethodnim i periodičnim ljekarskim pregledima utvrđena zdravstvena sposobnost za bezbjedan

- rad na visinama,
 - radna lokacija gdje se antene montiraju prethodno se obezbeđuje jasnim obaveštenjima drugih lica o opasnostima, a oko radnog prostora se postavljaju zaštitne mreže ili trake,
 - radnici koji vrše montažu antena opremaju se odgovarajućim zaštitnim sredstvima za ličnu sigurnost: odgovarajuća užad i veznici, zaštitni pojasevi, odgovarajuća odjeća i obuća itd.,
 - odgovarajuća zaštitna odjeća je bitna za vrijeme hladnoće,
 - svi uređaji za dizanje tereta moraju biti ispitani i odobreni i
 - za vrijeme rada na antenskom stubu, ukupan personal u oblasti radova mora nositi šlemove.
- ✓ *Zaštita od mehaničkih oštećenja* rješava se:
- pravilnim izborom konstrukcija i materijala za instalacione elemente, kablove i opremu, kao i primjenom pravilnih načina polaganja kablova i instalacionog materijala i pravilnim lociranjem razvodnih ormara.
- ✓ *Zaštita od opasnosti prodora prašine, vlage i vode u električne instalacije i uređaje* obezbeđuje se:
- dobrim zaptivanjem otvora prostorije sa uređajima i
 - pravilno odabranom mehaničkom zaštitom.

b) Mjere koje se preduzimaju u slučaju udesa ili velikih nesreća

Primjenom zakonskih propisa i propisanih mjera zaštite vjerovatnoća incidenta svodi se na najmanju moguću mjeru. Dodatno, oprema koja se instalira na lokaciji objekta zadovoljava sve međunarodne normative, a tehnološki je realizovana na najvišem svetskom nivou. Ipak, u cilju sprječavanja eventualnih incidentnih situacija, propisuju se sledeće mjere zaštite:

- za objekte bazne stanice Nosilac projekta je obavezan da napravi Upustvo o incidentnoj situaciji, i sa istim upozna sve zaposlene koji su u funkciji nadgledanja, upravljanja i održavanja. Takođe, Nosilac projekta je obavezan da ima stalno pripravnu dežurnu ekipu službe održavanja, sa pratećim vozilima i opremom, imajući u vidu veliki broj baznih stanica na cijeloj teritoriji Crne Gore,
- u slučaju neregularnosti u radu bazne stanice, na osnovu alarma generisanih u okviru centra za nadgledanje i upravljanje, dežurni operater postupa po Upustvu o incidentnoj situaciji, i u zavisnosti od nastalog incidenta obavještava: pripadnike MUP-a, Vatrogasne službe ili stručnu ekipu za otklanjanje kvara,
- u slučaju da je generisani alarm kritičan sa stanovišta zaštite životne sredine (požar u objektu, problemi u radu antenskih sistema, i sl.), dežurni operater, je shodno Upustvu o incidentnoj situaciji, dužan da daljinski isključi baznu stanicu iz operativnog rada.
- u slučaju pada stuba, dežurni operater, je shodno Upustvu o incidentnoj situaciji, dužan da obavjesti: pripadnike MUP-a, Hitnu pomoć, Vatrogasnu službu i stručnu ekipu koja će u najkraćem roku izaći na poziciju bazne stanice, isključiti sa el. napajanja i ukloniti stub.
- u slučaju bilo kakve incidentne situacije, Nosilac projekta je dužan da obavjesti Agenciju za zaštitu životne sredine shodno Zakonu o životnoj sredini.

Po završenom instaliranju bazne stanice moraju biti uklonjeni svi otpadni materijali.

c) Planovi i tehnička rješenja zaštite životne sredine

Baterije koje služe za napajanje bazne stanice el.energijom ne zahtjevaju bilo kakvo (svoje) napajanje. Po isteku radnog vijeka baterija, neophodno je izvršiti njihovu zamjenu, a istrošene baterije je Nosilac projekta obavezan predati ovlašćenom preduzeću za tretman ove vrste otpada, odnosno privremeno ih skladištiti u odgovarajućem prostoru sa nepropusnim podom koji onemogućava bilo kakvo procurivanje u

zemljište ili podzemne vode. Prema "Pravilniku o klasifikaciji otpada i o postupcima njegove obrade, prerade i odstranjivanja", ova vrsta otpada se svrstava u grupu 16 06 01*,

Shodno Zakonu o upravljanju otpadom (Sl.I. CG 34/24), Nosilac projekta je obavezan da podatke o karakteristikama i količini ovog otpada dostavlja Agenciji za zaštitu životne sredine.

d) Druge mjere koje mogu uticati na sprečavanje ili smanjenje štetnih uticaja na životnu sredinu

S obzirom na tip i karakteristike objekta koji se instalira, posebno se moraju primjenjivati sledeće mjere zaštite:

- antenski sistem bazne stanice se mora projektovati tako da se u glavnom snopu zračenja antene ne nalaze antenski sistemi drugih komercijalnih ili profesionalnih uređaja, kao ni sami uređaji. To se može postići izborom optimalne visine antene, kao i pravilnim izborom pozicije antenskog sistema na samom objektu. Na našim prostorima, kod komercijalnih TV prijemnika, ponekad se upotrebljavaju antenski pojačavači koji ne zadovoljavaju osnovne norme kvaliteta što može dovesti do smetnji u prijemu. U ovim slučajevima, problem se može prevazići zakretanjem antene TV prijemnika, upotrebom filtra nepropusnika opsega za GSM opseg ili upotrebom kvalitetnijeg antenskog pojačivača,
- otpadne materije koje se javе tokom izvođenja projekta (prikazane u poglavlju 3. Elaborata), moraju se ukloniti u skladu sa važećim propisima.

Polazeći od zakonskih normativa i specifičnosti objekta koji se gradi, u toku redovnog rada moraju se primenjivati sledeće mjere zaštite:

- Obavezno je izvršiti označavanja izvora nejonizujućeg zračenja etiketama i oznaka u skladu sa Pravilnikom o načinu označavanja i izgledu oznake izvora nejonizujućih zračenja Sl.I. CG br. 65/15,
- zabranjuju se bilo kakve aktivnosti na antenskom stubu (npr., usmjeravanje antene, pričvršćivanje itd.) sve dok se ne isključe predajnici bazne stanice,
- s obzirom, da ako se bazna stanica instalira u blizini stambenih objekata uticaj elektromagnetnog polja na životnu sredinu treba da se utvrđuje mjerenjima karakteristika elektromagnetnog polja na lokaciji u skladu sa propisanim standardima i normama, a u cilju maksimalne zaštite ljudi i tehničkih uređaja. Na osnovu dobijenih podataka, u slučaju da isti iskaču iz dozvoljenih granica, mora se bazna stanica isključiti iz rada, a onda preduzeti mjere u cilju otklanjanja nepravilnosti:
 - provjera svih elemenata bazne stanice koji mogu dovesti do povećanja elektromagnetnog zračenja,
 - po utvrđivanju neispravnosti elementa/elemenata izvršiti njihovu zamjenu.
- obavezno je izvršiti mjerenje elektromagnetnog polja u ovom području,
- bazna stanica mora biti zaključana i zaštićena od neovlašćenog pristupa, a u slučaju da je stub u pitanju, i ograđena,
- u okviru periodičnog održavanja bazne stanice (na svakih 6 mjeseci) treba izvršiti provjeru kompletne instalacije bazne stanice i pripadajućeg antenskog sistema,
- Nosilac projekta se obavezuje da baznu stanicu uključi u sistem daljinskog nadgledanja i održavanja u okviru koga treba da se nadgledaju sve kritične funkcije rada bazne stanice sa stanovišta zaštite životne sredine kao što su neovlašćeno otvaranje bazne stanice, požar i problemi u antenskim vodovima i antenskim sistemima,
- zabranjuje se pristup baznoj stanici neovlašćenim licima; pristup mogu imati samo ovlašćena lica koja su obučena za poslove održavanja i koji su upoznati sa činjenicom da se nikakve aktivnosti ne mogu obavljati na antenskom sistemu prije isključenja predajnika bazne stanice.

7. Izvori podataka

- Glavni projekat bazne stanice,
- Google earth,
- UTU
- <http://www.geoportal.co.me/>
- Informacija o stanju životne sredine za 2024.g., Agencija za zaštitu životne sredine, 2025.g.