



Support to the Establishment
of the Natura 2000 Network
for Montenegro



Funded by
the European Union

PREDLOG PODRUČJA EKOLOŠKE MREŽE NATURA 2000 ZA KOPNENI DIO TERITIRIJE CRNE GORE- II DIO

PREDLOG PODRUČJA POSEBNE ZAŠTITE ZA PTICE (SPA)

Pojašnjenje kriterijuma

| SPA KRITERIJUMI (IBA C KRITERIJUMI) | | |
|--|---|--|
| KATEGORIJA | KRITERIJUM | OPIS KRITERIJUMA |
| C1: Vrste od globalnog konzervacijskog značaja | Područje redovno podržava značajan broj globalno ugroženih vrsta ptica ili drugih vrsta od globalnog konzervacijskog značaja. | Ovaj je kriterijum identičan izvornom kriterijumu A1 i stoga se može primijeniti na vrste koje zavise od zaštiti, DD i vrste kojima prijete opasnost (NT). Predlaže se da se ovaj kriterijum može i dalje primjenjivati i na globalno ugrožene i na ugrožene vrste, ali ne i na vrste DD (vrste CD-a više nisu prepoznate). |
| C2: Koncentracije vrsta ugroženih na nivou EU | Na području redovno boravi najmanje 1% preletne populacije ili populacije EU-a vrste koja je ugrožena na nivou EU (navedeno u Prilogu I. i navedeno u članu 4.1 Direktive o pticama). | "Ugrožene vrste" odnosi se na vrste, podvrste i populacije navedene u Prilogu I Direktive o pticama, za koja su posebna područja zaštite (SPA) određena prema članu 4.1. Definicija "populacije preleta" ista je kao i za gornji kriterijum B3a. Ovaj se kriterijum primjenjuje i za brojne vrste na osnovu toga što na tom području boravi više od 1% evropske populacije te vrste. |
| C3: Kongregacija migratornih vrsta ptica koje nisu ugrožene na nivou EU | Područje redovno podržava najmanje 1% migratorne populacije na preletu ili populacije EU-a vrste koja nije ugrožena na nivou EU (navedene u članu 4.2. Direktive o pticama odnosno ne nalaze se u Prilogu I). | „Migracijske vrste koje se ne smatraju ugroženim” odnose se na vrste koje se smatraju članom 4.2. Direktive o pticama (tj. Migratorne vrste koje se redovno javljaju i nisu navedene u Prilogu I.). "Migracija" se definiše kao sezonsko kretanje na velike udaljenosti od i do mjesta gniježđenja. Riječ "migratorne" stoga isključuje populacije koje su uglavnom sedentarne ili su disperzivne na kratke udaljenosti. Ovaj kriterijum obuhvata močvare od međunarodne važnosti (Ramsarska područja) identifikovane pod Ramsarskim kriterijumima kategorije 6, na koje se upućuje u članu 4.2. Direktive o pticama. Močvare od međunarodne važnosti koje se jedinstveno kvalifikuju za vodene ptice navedene u Prilogu I. Direktive o pticama obuhvaćene su kriterijumom C2. Definicija "populacije preleta" ista je kao i za gornji kriterijum B3a. |
| C4: Velike kongregacije – agregacije više vrsta na jednom području | Poznato je da na ovom području redovno boravi najmanje 20000 ptica selica i / ili 10000 parova morskih ptica selica jedne ili više vrsta. | U izvornoj definiciji ovog kriterijuma on se odnosi se na prag od 10000 parova morskih ptica selica. Predlaže se usklađivanje ovog kriterijuma sa kriterijumom B3b i prilagodjavanje praga za morske ptice na 6700 parova, što je ekvivalent od 10000 jedinki. |
| C5: Velike kongregacije – područja uskog grla | Područje je mjesto s „uskim grlom” gdje najmanje 5000 roda (Ciconiidae) i/ili najmanje 3000 grabljivaca (Accipitriformes) i | Ovaj je kriterijum identičan gore navedenom kriterijumu B3c, pa se primjenjuju iste definicije. |

SPA KRITERIJUMI (IBA C KRITERIJUMI)

| KATEGORIJA | KRITERIJUM | OPIS KRITERIJUMA |
|---------------------------------------|---|---|
| | Falconiformes) i/ili 3000 ždralova (Gruidae) redovno prolazi u proljećnim ili jesenjim migracijama. | |
| C6: Vrste ugrožene na nivou EU | Područje je jedno od pet najvažnijih u evropskoj regiji (NUTS regija) za vrstu ili podvrstu koja se smatra ugroženom u Europskoj uniji (tj. Navedena je u Prilogu I Direktive o pticama). | "Ugrožene vrste" odnosi se na vrste, podvrste i populacije navedene u Prilogu I. Direktive o pticama. "Europska regija" odnosi se na ono što je poznato pod nazivom NUTS regije koje je uspostavio Eurostat kako bi pružio jedinstvenu raščlanjivanje približno jednakih teritorijalnih jedinica za proizvodnju regionalne statistike u EU. NUTS regije nisu idealne za ptice stoga su odabrane različiti nivoi NUTS regije u svrhu identifikacije IBA, tako da je geografska veličina korišćenih NUTS regija približno jednaka u cijeloj EU. |

SPA PODRUČJE ME000001

DELTA BOJANE

OPŠTE KARAKTERISTIKE LOKALITETA

Obuhvat: 85.8 km²

Delta Bojane zauzima jugoistočni dio Crne Gore i predstavlja najveću riječnu deltu u zemlji. Ona obuhvata raznovrstan mozaik međusobno povezanih staništa. Obalnu zonu duž Velike plaže i Ade Bojane karakterišu otvorene muljevite obale, pješčane plaže, aktivni sistemi dina i priobalne močvare. Kopneno zaleđe zadržalo je tradicionalni, poljoprivredni karakter, sa rasutim njivama, livadama, pašnjacima i drvenastim živicama koje formiraju suptilni kulturni pejzaž. Dijelovi ovog mozaika pretvoreni su u voćnjake i male zasade, pretežno mandarine, maslina i breskvi, a područje je rijetko, ali kontinuirano nastanjeno individualnim gazdinstvima i malim naseljima. Ulcinjska solana je također dio ovog kompleksa. Lokalitet je prvobitno bio priobalna laguna i močvara poznata kao Zogajsko blato (Zogajska ili Ptičja močvara), formirana unutar Delte.

ADMINISTRATIVNA PRIPADNOST

| Opština | Učešće (%) |
|---------|------------|
| Ulcinj | 100% |

PREGLED STANIŠTA I PEJZAŽA

Područje obuhvata 85,8 km² i pretežno ga karakterišu listopadne šume (G1, 21,3%), a slijede suve travne zajednice (E1, 19,9%) i sublitoralni sediment (A5, 12,6%). Ukupna habitatna kompozicija: travnjaci (24,5%), morska staništa (22,4%), šume i šumsko zemljište (22,0%), poljoprivredno zemljište (9,5%), vriješt, šikare i tundra (8,4%), kopnene površinske vode (5,4%), priobalna staništa (5,2%), kompleksi staništa (1,1%).

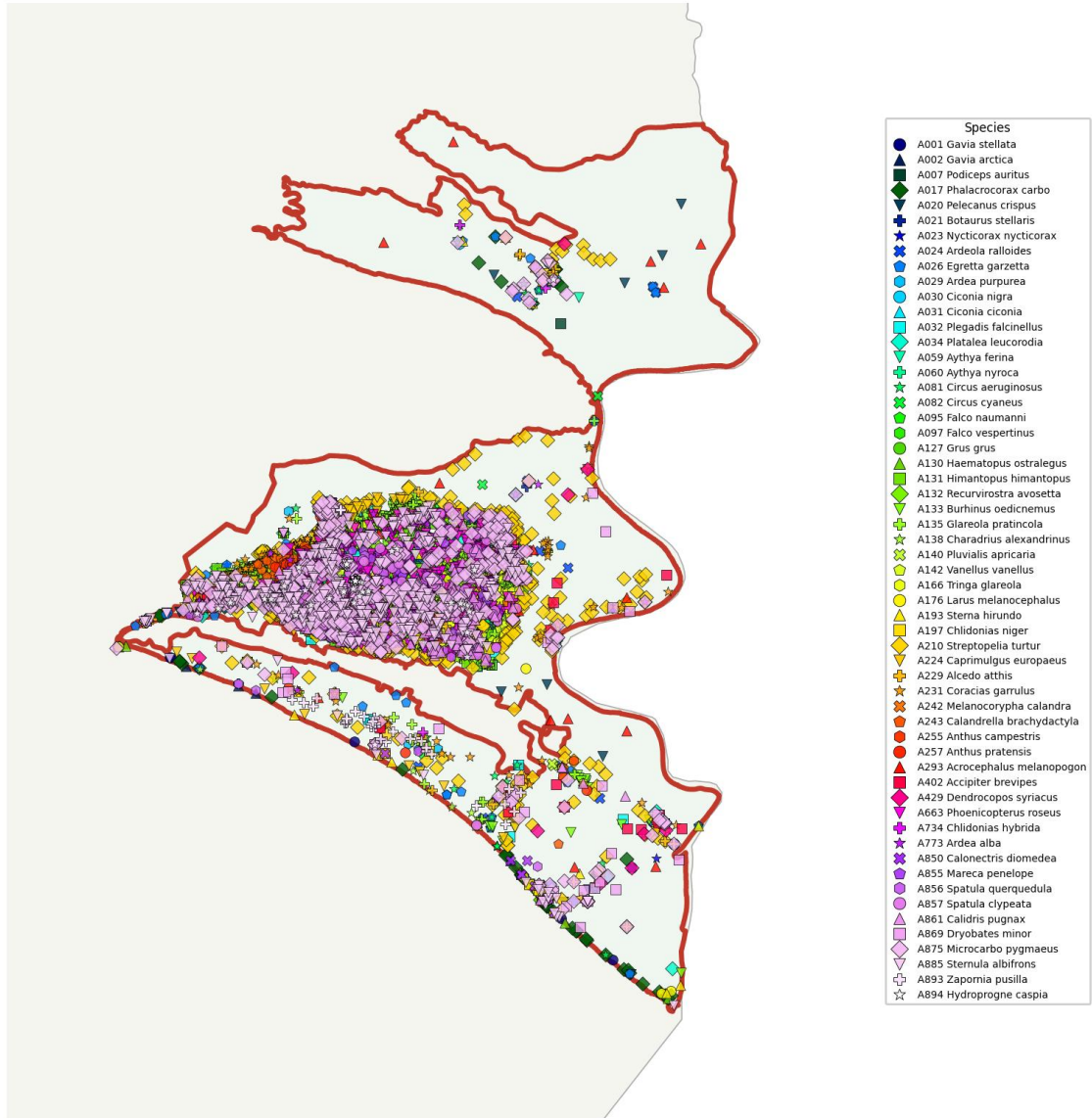
KVALIFIKUJUĆE VRSTE PTICA

| Code | Species | IBA Criteria | Rank | Recent (2016–2026) | Historical (<2016) | Total |
|------|----------------------------------|--------------|-------|--------------------|--------------------|-------|
| A001 | <i>Gavia stellata</i> | C2 | Top 2 | 12 | – | 12 |
| A002 | <i>Gavia arctica</i> | C2 | Top 2 | 22 | 2 | 24 |
| A007 | <i>Podiceps auritus</i> | C6 | Top 4 | 3 | 1 | 4 |
| A017 | <i>Phalacrocorax carbo</i> | C3 | Top 2 | 446 | 54 | 500 |
| A020 | <i>Pelecanus crispus</i> | C1, C2, C6 | Top 2 | 258 | 15 | 273 |
| A021 | <i>Botaurus stellaris</i> | C6 | Top 2 | 12 | 2 | 14 |
| A023 | <i>Nycticorax nycticorax</i> | C6 | Top 4 | 31 | 13 | 44 |
| A024 | <i>Ardeola ralloides</i> | C6 | Top 5 | 108 | 33 | 141 |
| A026 | <i>Egretta garzetta</i> | C6 | Top 5 | 1085 | 79 | 1164 |
| A029 | <i>Ardea purpurea</i> | C6 | Top 5 | 39 | 15 | 54 |
| A030 | <i>Ciconia nigra</i> | C6 | Top 5 | 7 | 1 | 8 |
| A031 | <i>Ciconia ciconia</i> | C6 | Top 4 | 10 | – | 10 |
| A032 | <i>Plegadis falcinellus</i> | C6 | Top 4 | 73 | 8 | 81 |
| A034 | <i>Platalea leucorodia</i> | C6 | Top 4 | 349 | 42 | 391 |
| A059 | <i>Aythya ferina</i> | C1, C2 | Top 2 | 101 | 8 | 109 |
| A060 | <i>Aythya nyroca</i> | C1, C2, C6 | Top 5 | 19 | 4 | 23 |
| A081 | <i>Circus aeruginosus</i> | C6 | Top 5 | 369 | 33 | 402 |
| A082 | <i>Circus cyaneus</i> | C6 | Top 5 | 45 | 16 | 61 |
| A095 | <i>Falco naumanni</i> | C6 | Top 5 | 5 | – | 5 |
| A097 | <i>Falco vespertinus</i> | C6 | Top 5 | 28 | 9 | 37 |
| A127 | <i>Grus grus</i> | C2, C5 | Top 4 | 2 | 3 | 5 |
| A130 | <i>Haematopus ostralegus</i> | C1, C6 | Top 2 | 44 | 11 | 55 |
| A131 | <i>Himantopus himantopus</i> | C6 | Top 2 | 1093 | 35 | 1128 |
| A132 | <i>Recurvirostra avosetta</i> | C6 | Top 1 | 137 | 6 | 143 |
| A133 | <i>Burhinus oedicephalus</i> | C6 | Top 3 | 381 | 30 | 411 |
| A135 | <i>Glareola pratincola</i> | C1, C6 | Top 1 | 633 | 27 | 660 |
| A138 | <i>Charadrius alexandrinus</i> | C2, C6 | Top 1 | 950 | 25 | 975 |
| A140 | <i>Pluvialis apricaria</i> | C6 | Top 2 | 70 | 7 | 77 |
| A142 | <i>Vanellus vanellus</i> | C1, C6 | Top 5 | 272 | 16 | 288 |
| A166 | <i>Tringa glareola</i> | C6 | Top 5 | 292 | 18 | 310 |
| A176 | <i>Larus melanocephalus</i> | C2, C6 | Top 3 | 42 | 17 | 59 |
| A193 | <i>Sterna hirundo</i> | C6 | Top 2 | 146 | 26 | 172 |
| A197 | <i>Chlidonias niger</i> | C6 | Top 2 | 29 | 9 | 38 |
| A210 | <i>Streptopelia turtur</i> | C6 | Top 5 | 358 | 21 | 379 |
| A224 | <i>Caprimulgus europaeus</i> | C6 | Top 5 | 56 | 4 | 60 |
| A229 | <i>Alcedo atthis</i> | C6 | Top 5 | 258 | 44 | 302 |
| A231 | <i>Coracias garrulus</i> | C6 | Top 5 | 286 | 31 | 317 |
| A242 | <i>Melanocorypha calandra</i> | C6 | Top 3 | 3 | 2 | 5 |
| A243 | <i>Calandrella brachydactyla</i> | C6 | Top 5 | 39 | 10 | 49 |
| A255 | <i>Anthus campestris</i> | C6 | Top 5 | 18 | 4 | 22 |
| A257 | <i>Anthus pratensis</i> | C6 | Top 5 | 73 | 7 | 80 |
| A293 | <i>Acrocephalus melanopogon</i> | C6 | Top 4 | 21 | – | 21 |
| A402 | <i>Accipiter brevipes</i> | C6 | Top 5 | 42 | 3 | 45 |
| A429 | <i>Dendrocopos syriacus</i> | C6 | Top 5 | 25 | 5 | 30 |
| A663 | <i>Phoenicopus roseus</i> | C2, C6 | Top 2 | 1046 | 61 | 1107 |
| A734 | <i>Chlidonias hybrida</i> | C2, C6 | Top 5 | 49 | 10 | 59 |
| A773 | <i>Ardea alba</i> | C2, C6 | Top 5 | 269 | 37 | 306 |
| A850 | <i>Calonectris diomedea</i> | C6 | Top 1 | 20 | 5 | 25 |
| A855 | <i>Mareca penelope</i> | C3 | Top 2 | 228 | 3 | 231 |
| A856 | <i>Spatula querquedula</i> | C3 | Top 2 | 124 | 11 | 135 |
| A857 | <i>Spatula clypeata</i> | C3 | Top 2 | 377 | 11 | 388 |

| Code | Species | IBA Criteria | Rank | Recent (2016–2026) | Historical (<2016) | Total |
|------|----------------------------|--------------|-------|-----------------------|-----------------------|-------|
| A861 | <i>Calidris pugnax</i> | C6 | Top 4 | 308 | 18 | 326 |
| A869 | <i>Dryobates minor</i> | C6 | Top 5 | 35 | 12 | 47 |
| A875 | <i>Microcarbo pygmaeus</i> | C2, C6 | Top 5 | 700 | 65 | 765 |
| A885 | <i>Sternula albifrons</i> | C6 | Top 2 | 415 | 35 | 450 |
| A893 | <i>Zapornia pusilla</i> | C6 | Top 1 | 36 | – | 36 |
| A894 | <i>Hydroprogne caspia</i> | C6 | Top 3 | 43 | 10 | 53 |

MAPA DISTRIBUCIJE VRSTA

ME0000001 – Delta Bojane Qualifying Species Distribution



SPA PODRUČJE ME0000002

RUMIJA

OPŠTE KARAKTERISTIKE LOKALITETA

Obuhvat: 157.0 km²

Rumija je najjužnija planina Crne Gore, koja zauzima uzak kopneni koridor između Skadarskog jezera i Jadranskog mora. Masiv ima oblik dva paralelna grebena orijentisana u pravcu zapad-istok, odvojena uskom dolinom između njih. Najviši vrh, koji nosi isto ime — Rumija, dostiže 1.594 m n.m. i uzdiže se upadljivo strmim usponom otprilike 1.600 m iznad depresije Skadarskog jezera, dajući čitavom grebenu naglašen i prepoznatljiv profil. Dok su oba grebena pretežno suva i stjenovita, zaklonjena dolina između njih je relativno bujna, s nekoliko malih potoka koji izvire duž njenog toka.

ADMINISTRATIVNA PRIPADNOST

| Opština | Učešće (%) |
|---------|------------|
| Bar | 92.2% |
| Ulcinj | 7.8% |

PREGLED STANIŠTA I PEJZAŽA

Područje obuhvata 157,0 km² i pretežno ga karakterišu listopadne šume (G1, 57,2%), a slijede suve travne zajednice (E1, 26,4%) i mozaični pejzaži (X1, 4,9%). Ukupna habitatna kompozicija: šume i šumsko zemljište (57,2%), travnjaci (28,2%), vrijesti, šikare i tundra (5,0%), poljoprivredno zemljište (4,9%), kopnena neobrasla/oskudno obrasla staništa (4,6%).

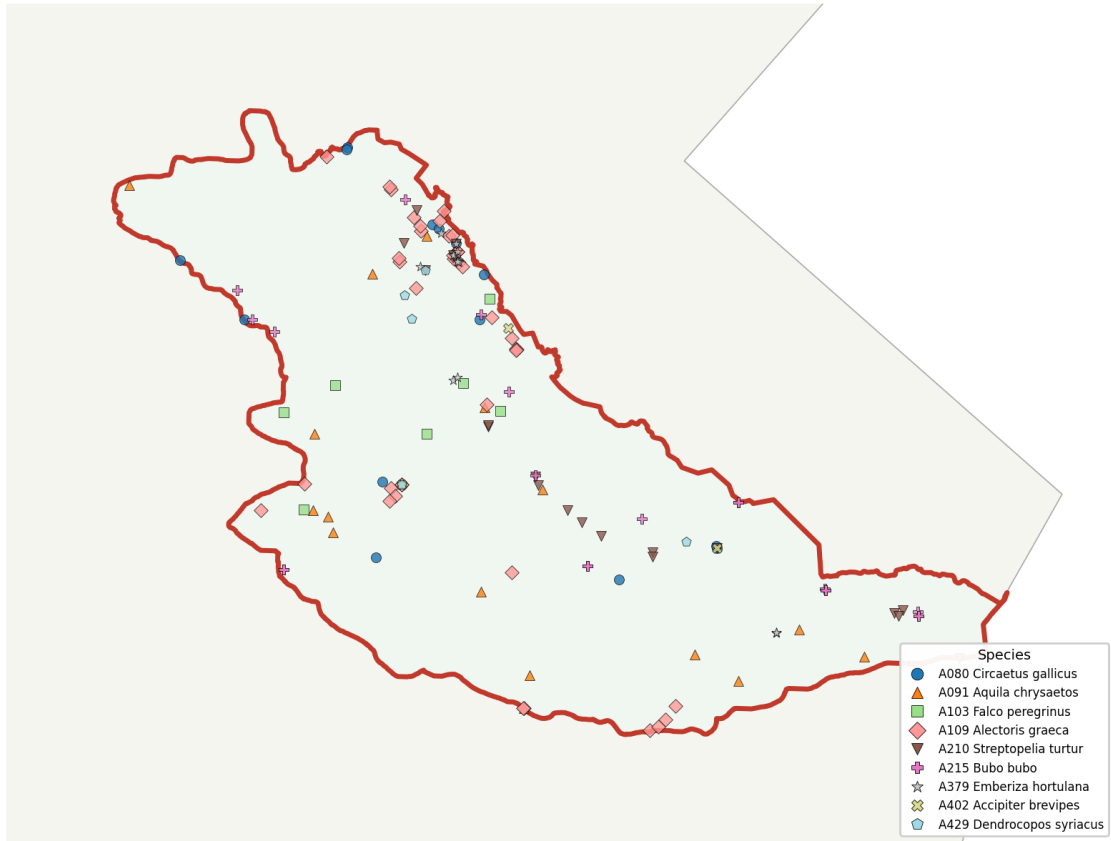
KVALIFIKUJUĆE VRSTE PTICA

9 kvalifikujućih vrsta | Ukupno zapisa: 237 (Recentni 2016–2026: 217 | Istorijski: 20)

| Code | Species | IBA Criteria | Rank | Recent (2016–2026) | Historical (<2016) | Total |
|------|-----------------------------|--------------|-------|--------------------|--------------------|-------|
| A080 | <i>Circaetus gallicus</i> | C6 | Top 5 | 26 | 7 | 33 |
| A091 | <i>Aquila chrysaetos</i> | C6 | Top 5 | 30 | 1 | 31 |
| A103 | <i>Falco peregrinus</i> | C6 | Top 5 | 8 | – | 8 |
| A109 | <i>Alectoris graeca</i> | C1 | Top 5 | 45 | 3 | 48 |
| A210 | <i>Streptopelia turtur</i> | C6 | Top 5 | 39 | 2 | 41 |
| A215 | <i>Bubo bubo</i> | C6 | Top 5 | 26 | – | 26 |
| A379 | <i>Emberiza hortulana</i> | C6 | Top 5 | 17 | 3 | 20 |
| A402 | <i>Accipiter brevipes</i> | C6 | Top 5 | 15 | 3 | 18 |
| A429 | <i>Dendrocopos syriacus</i> | C6 | Top 5 | 11 | 1 | 12 |

MAPA DISTRIBUCIJE VRSTA

ME0000002 — Rumija Qualifying Species Distribution



SPA PODRUČJE ME0000003

BULJARICA

OPŠTE KARAKTERISTIKE LOKALITETA

Obuhvat: 6.2 km²

Buljarica je priobalna uvala smještena duž centralnog crnogorskog dijela Jadranskog primorja, ugniježđena između Resovog brda i Dubovice na nižim padinama Paštovića, na pola puta između gradova Petrovca i Sutomora. Sa površinom od oko 200 ha, ona je najveća preostala priobalna uvala na crnogorskom primorju, s šljunkovitom plažom koja se proteže oko 2.250 m duž njenog morskog ruba.

Buljarica spada među malobrojne preostale komplekse bočatnih močvara na crnogorskoj obali. Uprkos istorijskim melioracionim radovima, područje je zadržalo dobar dio svog originalnog ekološkog karaktera i i dalje pruža stanište nizu vrsta biljaka i životinja ograničenog areala i ugroženih vrsta, kako stalnih tako i migratornih. Močvarna komponenta uvale od posebnog je ornitološkog značaja, privlačeći vodene ptice koje se kreću duž obalno ili kontinentom tokom proljećnog i jesenjeg preleta.

ADMINISTRATIVNA PRIPADNOST

| Opština | Učešće (%) |
|---------|------------|
| Budva | 84.5% |
| Bar | 2.6% |

PREGLED STANIŠTA I PEJZAŽA

Područje obuhvata 6,2 km² i pretežno ga karakterišu listopadne šume (G1, 52,8%), a slijede močvare (H5, 10,2%) i sublitoralni sediment (A5, 9,8%). Ukupna habitatna kompozicija: šume i šumsko zemljište (56,7%), morska staništa (10,6%), kopnena oskudno obrasla staništa (10,2%), vrijesti i šikare (8,5%), priobalna staništa (4,8%), poljoprivredno zemljište (4,6%), travnjaci (3,8%).

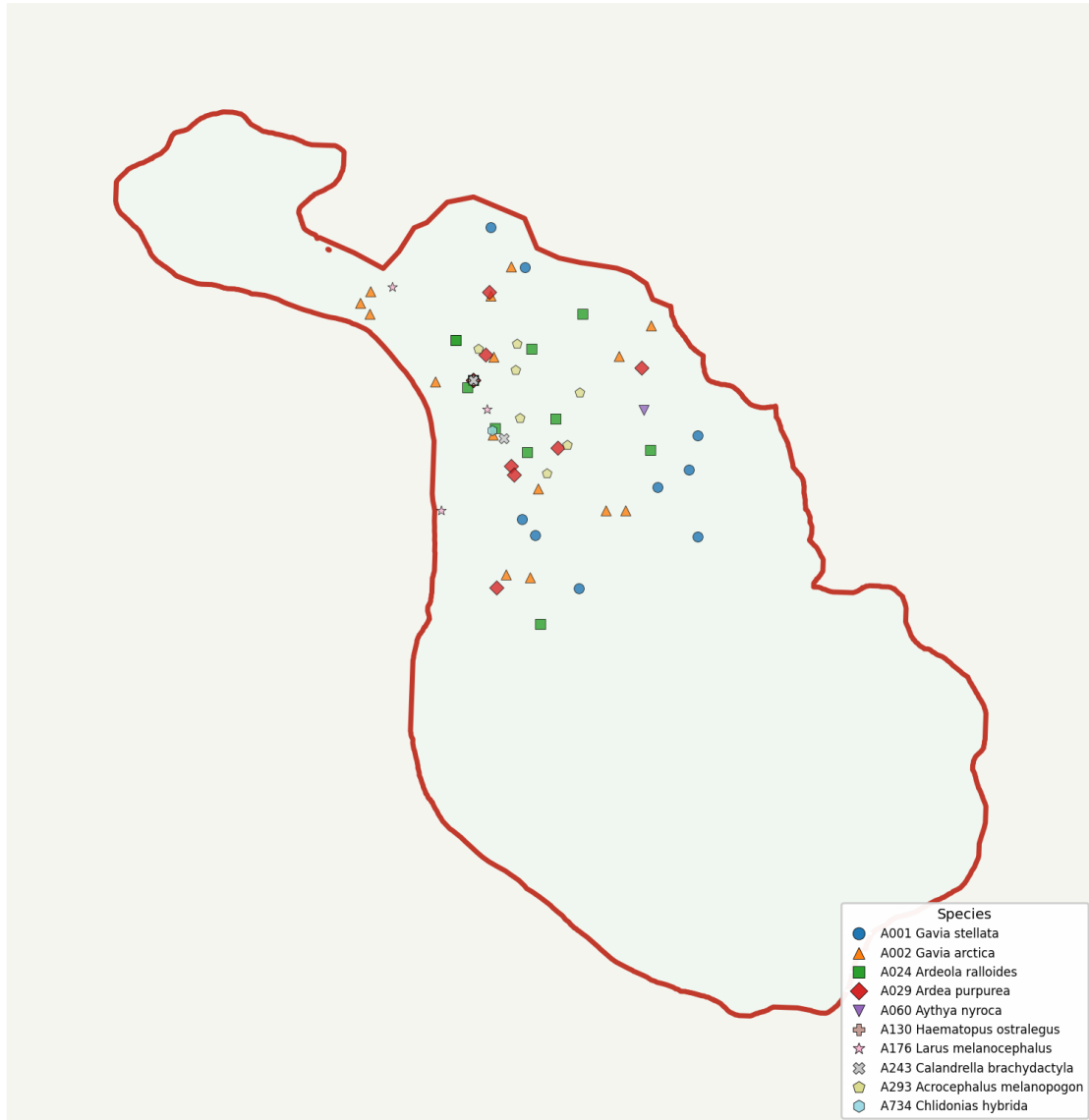
KVALIFIKUJUĆE VRSTE PTICA

10 kvalifikujućih vrsta | Ukupno zapisa: 84 (Recentni 2016–2026: 61 | Istorijski: 23)

| Code | Species | IBA Criteria | Rank | Recent (2016–2026) | Historical (<2016) | Total |
|------|----------------------------------|--------------|-------|--------------------|--------------------|-------|
| A001 | <i>Gavia stellata</i> | C2 | Top 2 | 11 | – | 11 |
| A002 | <i>Gavia arctica</i> | C2 | Top 2 | 18 | 1 | 19 |
| A024 | <i>Ardeola ralloides</i> | C6 | Top 5 | 11 | 12 | 23 |
| A029 | <i>Ardea purpurea</i> | C6 | Top 5 | 10 | 3 | 13 |
| A060 | <i>Aythya nyroca</i> | C1, C2, C6 | Top 5 | 2 | 1 | 3 |
| A130 | <i>Haematopus ostralegus</i> | C1, C6 | Top 2 | – | 3 | 3 |
| A176 | <i>Larus melanocephalus</i> | C2, C6 | Top 3 | 4 | – | 4 |
| A243 | <i>Calandrella brachydactyla</i> | C6 | Top 5 | 3 | 2 | 5 |
| A293 | <i>Acrocephalus melanopogon</i> | C6 | Top 4 | – | – | – |
| A734 | <i>Chlidonias hybrida</i> | C2, C6 | Top 5 | 2 | 1 | 3 |

MAPA DISTRIBUCIJE VRSTA

ME0000003 — Buljarica Qualifying Species Distribution



SPA PODRUČJE ME0000004

SKADARSKO JEZERO

OPŠTE KARAKTERISTIKE LOKALITETA

Obuhvat: 422.7 km²

Skadarsko jezero je najveće jezero na Balkanu i jedan od najznačajnijih preostalih kompleksa slatkovodnih močvara u mediteranskoj regiji. Njegova površina varira između 370 i 530 km² u zavisnosti od sezone i godišnjih vodostaja, s tim da se otprilike dvije trećine nalazi u Crnoj Gori, a jedna trećina u Albaniji. Jezero je plitko u odnosu na svoju površinu, s dubinama od 6 do 44 m, i eutrofnog je karaktera, posebno duž sjeverne obale, gdje tršćaci, tresetišta, močvarno tlo te vrbova i šibljasta vegetacija stvaraju bogato obraslu močvarnu ivicu. Južne obale su znatno izloženije i stjenovitije, a oko 10-tak ostrva rasuto je po površini jezera, koncentrisanih pretežno duž južne obale.

Sjevernu obalu karakteriše plodno, suptilno strukturirani kulturni pejzaž malih njiva, pašnjaka, livada za košenje, voćnjaka i vinograda, isprepletan gustom mrežom živica obrubljenih drvećem — jedan od najočuvanijih tradicionalnih nizinskih mozaičnih pejzaža preostalih u Crnoj Gori. Južna obala predstavlja suprotan karakter, s toplim, stjenovitim mediteranskim padinama na kojima se nalaze krečnjačka gariga i makija, ispresijecane malim selima koja su uglavnom sačuvala svoj tradicionalni arhitektonski i ruralni karakter.

ADMINISTRATIVNA PRIPADNOST

| Opština | Učešće(%) |
|-----------|-----------|
| Zeta | 18.8% |
| Cetinje | 12.8% |
| Bar | 11.5% |
| Tuzi | 2.6% |
| Podgorica | 1.5% |

PREGLED STANIŠTA I PEJZAŽA

Područje obuhvata 422,7 km² i pretežno ga karakterišu stajaće vode (C1, 62,9%), a slijede listopadne šume (G1, 12,4%) i šaševi i tršćaci (D5, 7,2%). Ukupna habitatna kompozicija: kopnene površinske vode (63,0%), šume i šumsko zemljište (12,7%), tresetišta i barska staništa (7,2%), travnjaci (6,7%), šikare(5,7%), poljoprivredno zemljište (3,1%), kopnena staništa sa ili bez vegetacije (1,4%).

KVALIFIKUJUĆE VRSTE PTICA

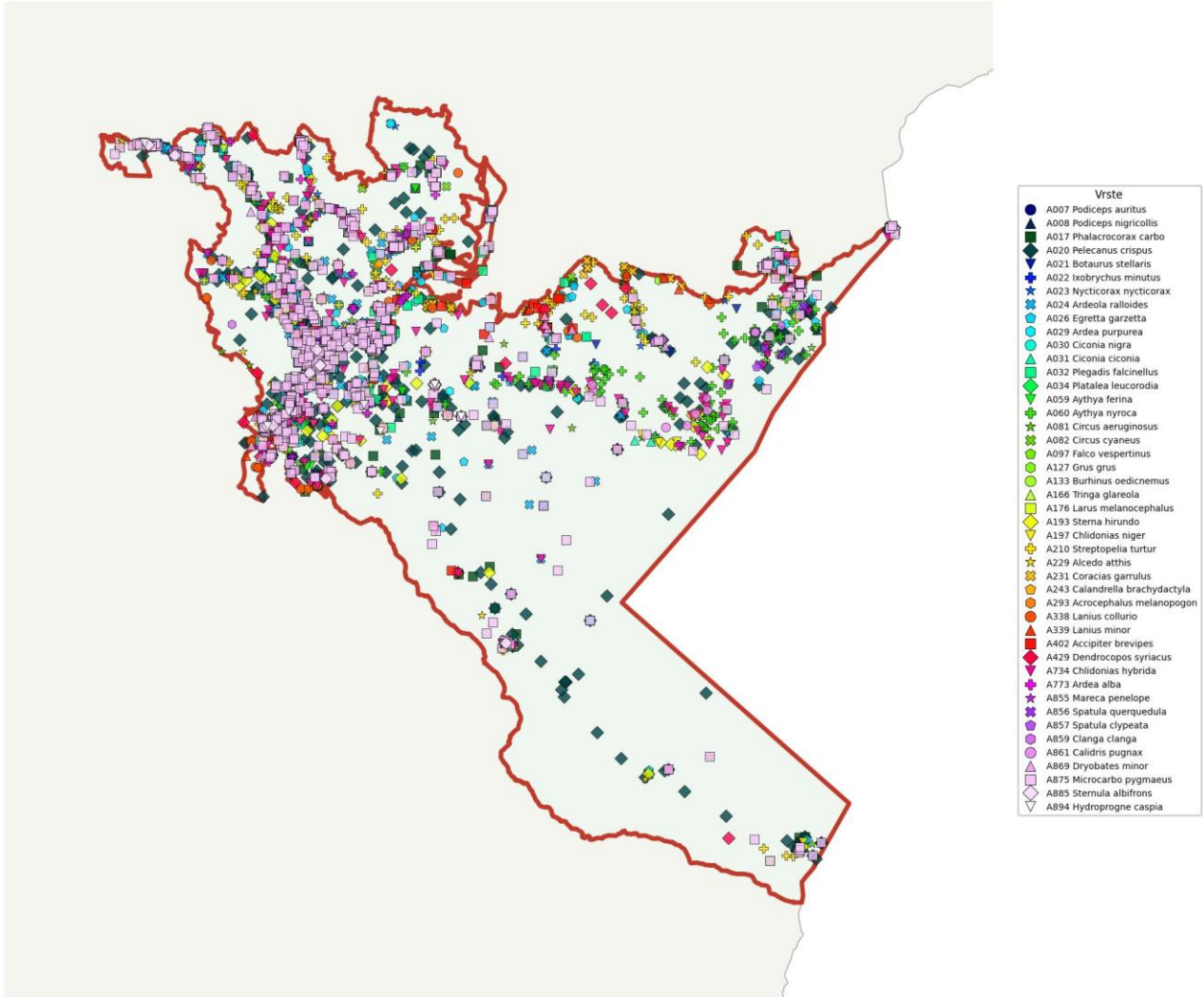
46 kvalifikujućih vrsta | Ukupno zapisa: 7851 (Recentni 2016–2026: 6803 | Istorijski: 1048)

| Code | Species | IBA Criteria | Rank | Recent (2016–2026) | Historical (<2016) | Total |
|------|------------------------------|--------------|-------|--------------------|--------------------|-------|
| A007 | <i>Podiceps auritus</i> | C6 | Top 4 | 4 | – | 4 |
| A008 | <i>Podiceps nigricollis</i> | C2 | Top 1 | 53 | 14 | 67 |
| A017 | <i>Phalacrocorax carbo</i> | C3 | Top 2 | 618 | 96 | 714 |
| A020 | <i>Pelecanus crispus</i> | C1, C2, C6 | Top 2 | 661 | 74 | 735 |
| A021 | <i>Botaurus stellaris</i> | C6 | Top 2 | 8 | 3 | 11 |
| A022 | <i>Ixobrychus minutus</i> | C6 | Top 2 | 11 | 1 | 12 |
| A023 | <i>Nycticorax nycticorax</i> | C6 | Top 4 | 99 | 20 | 119 |
| A024 | <i>Ardeola ralloides</i> | C6 | Top 5 | 585 | 113 | 698 |

| Code | Species | IBA Criteria | Rank | Recent (2016–2026) | Historical (<2016) | Total |
|------|----------------------------------|--------------|-------|--------------------|--------------------|-------|
| A026 | <i>Egretta garzetta</i> | C6 | Top 5 | 619 | 103 | 722 |
| A029 | <i>Ardea purpurea</i> | C6 | Top 5 | 96 | 43 | 139 |
| A030 | <i>Ciconia nigra</i> | C6 | Top 5 | 2 | 1 | 3 |
| A031 | <i>Ciconia ciconia</i> | C6 | Top 4 | 4 | 1 | 5 |
| A032 | <i>Plegadis falcinellus</i> | C6 | Top 4 | 147 | 19 | 166 |
| A034 | <i>Platalea leucorodia</i> | C6 | Top 4 | 1 | 2 | 3 |
| A059 | <i>Aythya ferina</i> | C1, C2 | Top 2 | 83 | 9 | 92 |
| A060 | <i>Aythya nyroca</i> | C1, C2, C6 | Top 5 | 166 | 12 | 178 |
| A081 | <i>Circus aeruginosus</i> | C6 | Top 5 | 215 | 25 | 240 |
| A082 | <i>Circus cyaneus</i> | C6 | Top 5 | 12 | 2 | 14 |
| A097 | <i>Falco vespertinus</i> | C6 | Top 5 | 9 | 2 | 11 |
| A127 | <i>Grus grus</i> | C2, C5 | Top 4 | 5 | 2 | 7 |
| A133 | <i>Burhinus oedicephalus</i> | C6 | Top 3 | 24 | 2 | 26 |
| A166 | <i>Tringa glareola</i> | C6 | Top 5 | 16 | 9 | 25 |
| A176 | <i>Larus melanocephalus</i> | C2, C6 | Top 3 | 14 | 2 | 16 |
| A193 | <i>Sterna hirundo</i> | C6 | Top 2 | 149 | 45 | 194 |
| A197 | <i>Chlidonias niger</i> | C6 | Top 2 | 55 | 12 | 67 |
| A210 | <i>Streptopelia turtur</i> | C6 | Top 5 | 208 | 27 | 235 |
| A224 | <i>Caprimulgus europaeus</i> | C6 | – | 107 | 4 | 111 |
| A229 | <i>Alcedo atthis</i> | C6 | Top 5 | 314 | 44 | 358 |
| A231 | <i>Coracias garrulus</i> | C6 | Top 5 | 86 | – | 86 |
| A243 | <i>Calandrella brachydactyla</i> | C6 | Top 5 | 5 | 1 | 6 |
| A293 | <i>Acrocephalus melanopogon</i> | C6 | Top 4 | 2 | 2 | 4 |
| A338 | <i>Lanius collurio</i> | C6 | Top 5 | 118 | 17 | 135 |
| A339 | <i>Lanius minor</i> | C6 | Top 5 | 73 | 8 | 81 |
| A402 | <i>Accipiter brevipes</i> | C6 | Top 5 | 47 | 2 | 49 |
| A429 | <i>Dendrocopos syriacus</i> | C6 | Top 5 | 44 | 2 | 46 |
| A734 | <i>Chlidonias hybrida</i> | C2, C6 | Top 5 | 631 | 71 | 702 |
| A773 | <i>Ardea alba</i> | C2, C6 | Top 5 | 265 | 43 | 308 |
| A855 | <i>Mareca penelope</i> | C3 | Top 2 | 19 | 4 | 23 |
| A856 | <i>Spatula querquedula</i> | C3 | Top 2 | 23 | 10 | 33 |
| A857 | <i>Spatula clypeata</i> | C3 | Top 2 | 16 | 3 | 19 |
| A859 | <i>Clanga clanga</i> | C6 | Top 1 | 9 | 2 | 11 |
| A861 | <i>Calidris pugnax</i> | C6 | Top 4 | 17 | 7 | 24 |
| A869 | <i>Dryobates minor</i> | C6 | Top 5 | 52 | 4 | 56 |
| A875 | <i>Microcarbo pygmaeus</i> | C2, C6 | Top 5 | 1079 | 180 | 1259 |
| A885 | <i>Sternula albifrons</i> | C6 | Top 2 | 20 | 2 | 22 |
| A894 | <i>Hydroprogne caspia</i> | C6 | Top 3 | 11 | 2 | 13 |

MAPA DISTRIBUCIJE VRSTA

ME0000004 — Skadarsko jezero Qualifying Species Distribution



SPA PODRUČJE ME0000005

ĆEMOVSKO POLJE

OPŠTE KARAKTERISTIKE LOKALITETA

Obuhvat: 10.9 km²

Ćemovsko polje je kraško polje koje čini dio šire Zetske ravnice u južnocentralnoj Crnoj Gori, smješteno jugoistočno od Podgorice. Lokalitet je omeđen sa sjevera i sjeveroistoka padinama Kučkih planina i kanjonom rijeke Cijevne, sa zapada urbanim područjem Podgorice, a sa juga i jugoistoka nizijama Zetske doline i sjevernom obalom Skadarskog jezera.

Predloženo SPA područje obuhvata najveće kontinuirane i polukontinuirane fragmente prirodnog i poluprirodnog stepskog staništa preostale unutar polja. SPA područje obuhvata sljedeće segmenate: površina uz magistralni put Podgorica-Bar, Kuće Rakića (tri segmenta), Dušići, Vladni, Špiro Mugoša, Carinarnica, Dinoša, Milješ (četiri segmenta), Vulaj, Šipčanik, Aerodrom (tri segmenta).

ADMINISTRATIVNA PRIPADNOST

| Opština | Učešće (%) |
|-----------|------------|
| Tuzi | 68.8% |
| Podgorica | 20.7% |
| Zeta | 10.5% |

PREGLED STANIŠTA I PEJZAŽA

Lokalitet obuhvata 10.9 km² i pretežno je karakterisan sa suvi travnjaci (E1, 77.5%), nakon čega slijedi obradivo zemljište i bašte (I1, 17.0%) i deponije (J6, 3.8%). Široki sastav staništa: Travnjaci (77.5%), Poljoprivredno zemljište (18.5%), Urbana i industrijska područja (4.0%).

KVALIFIKUJUĆE VRSTE PTICA

8 kvalifikujućih vrsta | Ukupno zapisa: 280 (Recentni 2016–2026: 251 | Istorijski: 29)

| Code | Species | IBA Criteria | Rank | Recent (2016–2026) | Historical (<2016) | Total |
|------|----------------------------------|--------------|-------|--------------------|--------------------|-------|
| A031 | <i>Ciconia ciconia</i> | C6 | Top 4 | 10 | – | 10 |
| A095 | <i>Falco naumanni</i> | C6 | Top 5 | 7 | – | 7 |
| A097 | <i>Falco vespertinus</i> | C6 | Top 5 | 9 | 1 | 10 |
| A133 | <i>Burhinus oediconemus</i> | C6 | Top 3 | 108 | 4 | 112 |
| A231 | <i>Coracias garrulus</i> | C6 | Top 5 | 11 | – | 11 |
| A242 | <i>Melanocorypha calandra</i> | C6 | Top 3 | 51 | 10 | 61 |
| A243 | <i>Calandrella brachydactyla</i> | C6 | Top 5 | 41 | 7 | 48 |
| A255 | <i>Anthus campestris</i> | C6 | Top 5 | 14 | 7 | 21 |

ME0000005 — Čemovsko polje
Qualifying Species Distribution



SPA PODRUČJE ME0000006

TIVATSKA SOLILA

OPŠTE KARAKTERISTIKE LOKALITETA

Obuhvat: 1.4 km²

Tivatska solila su jedne od dvije solane na crnogorskom dijelu jadranske obale. Poznata i kao Tivatska solila, nalaze se u Tivatskom zalivu, plitkom dijelu većeg Bokokotorskog zaliva, i pokrivaju malu površinu od oko 150 ha. Približno jedna polovina solane pripada muljevitim ravnima sa halofitskom vegetacijom i nasipima visokim do 1 m, punjenim morskom vodom. Druga polovina područja sastoji se od uskih bazena i kanala sa mezofilnom vegetacijom.

Ove dvije jedinice sa drastično različitim staništima i florom razdvojene su cijelom dužinom nasipa visokim 2 do 3 metra. Iako su 1950-ih godina planovi za izgradnju solana i proizvodnju soli bili predviđeni za ovo područje, i bazeni za kristalizaciju, sistem kanala i nasipi su već izgrađeni, proizvodnja soli nikada nije ostvarena. Bazeni zapadnog dijela solane pune se vodom samo tokom visokih plima. Zbog rijetkosti ovog tipa staništa u Crnoj Gori, halofitska vegetacija i čitavo područje solane predstavljaju visoku ekološku vrijednost.

ADMINISTRATIVNA PRIPADNOST

| Opština | Učešće (%) |
|---------|------------|
| Tivat | 65.0% |

PREGLED STANIŠTA I PEJZAŽA

Lokalitet obuhvata 1.4 km² i pretežno je karakterisan sa priobalni sedimenti (A2, 31.6%), nakon čega slijedi sublitoralni sedimenti (A5, 26.0%) i a4 (A4, 19.3%). Široki sastav staništa: Morska staništa (76.9%), Vrijesci, žbunje i tundra (16.6%), Kompleksi staništa (2.9%), Šume (2.2%), Poljoprivredno zemljište (1.3%).

KVALIFIKUJUĆE VRSTE PTICA

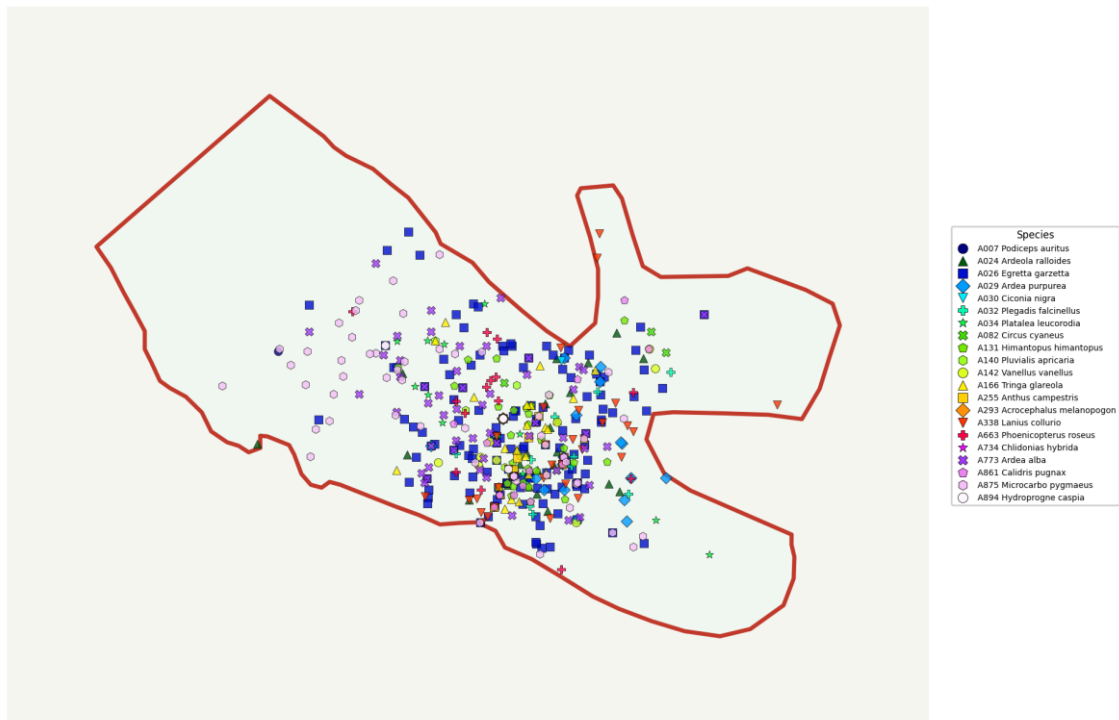
21 kvalifikujuća vrsta | Ukupno zapisa: 1084 (Recentni 2016–2026: 914 | Istorijski: 170)

| Code | Species | IBA Criteria | Rank | Recent (2016–2026) | Historical (<2016) | Total |
|------|---------------------------------|--------------|-------|--------------------|--------------------|-------|
| A007 | <i>Podiceps auritus</i> | C6 | Top 4 | 2 | – | 2 |
| A024 | <i>Ardeola ralloides</i> | C6 | Top 5 | 52 | 9 | 61 |
| A026 | <i>Egretta garzetta</i> | C6 | Top 5 | 237 | 32 | 269 |
| A029 | <i>Ardea purpurea</i> | C6 | Top 5 | 29 | 9 | 38 |
| A030 | <i>Ciconia nigra</i> | C6 | Top 5 | 1 | 1 | 2 |
| A032 | <i>Plegadis falcinellus</i> | C6 | Top 4 | 22 | 5 | 27 |
| A034 | <i>Platalea leucorodia</i> | C6 | Top 4 | 33 | 12 | 45 |
| A082 | <i>Circus cyaneus</i> | C6 | Top 5 | 3 | 6 | 9 |
| A131 | <i>Himantopus himantopus</i> | C6 | Top 2 | 75 | 3 | 78 |
| A140 | <i>Pluvialis apricaria</i> | C6 | Top 2 | 9 | – | 9 |
| A142 | <i>Vanellus vanellus</i> | C1, C6 | Top 5 | 11 | 5 | 16 |
| A166 | <i>Tringa glareola</i> | C6 | Top 5 | 68 | 12 | 80 |
| A255 | <i>Anthus campestris</i> | C6 | Top 5 | 7 | 10 | 17 |
| A293 | <i>Acrocephalus melanopogon</i> | C6 | Top 4 | – | 1 | 1 |
| A338 | <i>Lanius collurio</i> | C6 | Top 5 | 107 | 28 | 135 |

| Code | Species | IBA Criteria | Rank | Recent (2016–2026) | Historical (<2016) | Total |
|------|------------------------------|--------------|-------|--------------------|--------------------|-------|
| A663 | <i>Phoenicopterus roseus</i> | C2, C6 | Top 2 | 20 | – | 20 |
| A734 | <i>Chlidonias hybrida</i> | C2, C6 | Top 5 | – | 2 | 2 |
| A773 | <i>Ardea alba</i> | C2, C6 | Top 5 | 102 | 15 | 117 |
| A861 | <i>Calidris pugnax</i> | C6 | Top 4 | 33 | 6 | 39 |
| A875 | <i>Microcarbo pygmaeus</i> | C2, C6 | Top 5 | 99 | 14 | 113 |
| A894 | <i>Hydroprogne caspia</i> | C6 | Top 3 | 4 | – | 4 |

MAPA DISTRIBUCIJE VRSTA

ME000006 – Tivatska solila Qualifying Species Distribution



SPA PODRUČJE ME0000007

KANJON CIJEVNE

OPŠTE KARAKTERISTIKE LOKALITETA

Obuhvat: 47.2 km²

Rijeka Cijevna izvire u Prokletijama u Albaniji i ulijeva se u Moraču u blizini Podgorice. Njena ukupna dužina iznosi 58,8 km, od čega 32,3 km leži unutar Crne Gore. Kanjonska dionica na crnogorskoj teritoriji proteže se oko 12 km, s nadmorskim visinama od 55 do 1.397 m n.m. Na svom najdubljem dijelu u blizini albanske granice, zidovi kanjona prelaze 1.200 m. Područje karakteriše dobro očuvana krška geologija, pri čemu krečnjačke i dolomitne formacije oblikuju uzak, dramatičan kanjon s bistrim, brzotekućim vodama. Rijeka je jedan od najmanje zagađenih vodotokova u regionu. Lokalitet povezuje tri važna SPA područja: Prokletije, Ćemovsko polje i Skadarsko jezero. Kanjon se nalazi na oko 15 km od Podgorice i određen je kao Emerald područje u okviru Bernske konvencije. Čini dio inicijative Evropskog zelenog pojasa zbog svojih uglavnom netaknutih staništa, posebno u gornjim dionicama gdje je područje služilo kao granična zona tokom Hladnog rata i ostalo uglavnom neporemećeno.

ADMINISTRATIVNA PRIPADNOST

| Opština | Učešće (%) |
|-----------|------------|
| Tuzi | 92.5% |
| Zeta | 4.1% |
| Podgorica | 3.4% |

PREGLED STANIŠTA I PEJZAŽA

Lokalitet obuhvata 47.2 km² i pretežno je karakterisan sa suvi travnjaci (E1, 52.1%), nakon čega slijedi liščarske šume (G1, 22.9%) i stjenovite padine i litice (H3, 14.6%). Široki sastav staništa: Travnjaci (52.2%), Šume (24.6%), Kopnena neobrasla/oskudno obrasla staništa (15.2%), Vrijesci i žbunje(3.7%), Poljoprivredno zemljište (2.6%), Urbana i industrijska područja (1.7%).

KVALIFIKUJUĆE VRSTE PTICA

6 kvalifikujućih vrsta | Ukupno zapisa: 66 (Recentni 2016–2026: 64 | Istorijski: 2)

| Code | Species | IBA Criteria | Rank | Recent (2016–2026) | Historical (<2016) | Total |
|------|----------------------------------|--------------|-------|--------------------|--------------------|-------|
| A081 | <i>Circus aeruginosus</i> | C6 | Top 5 | 4 | – | 4 |
| A109 | <i>Alectoris graeca</i> | C1 | Top 5 | 39 | – | 39 |
| A229 | <i>Alcedo atthis</i> | C6 | Top 5 | 4 | – | 4 |
| A231 | <i>Coracias garrulus</i> | C6 | Top 5 | 8 | – | 8 |
| A242 | <i>Melanocorypha calandra</i> | C6 | Top 3 | 4 | 1 | 5 |
| A243 | <i>Calandrella brachydactyla</i> | C6 | Top 5 | 5 | 1 | 6 |

MAPA DISTRIBUCIJE VRSTA

ME0000007 — Cijevna Qualifying Species Distribution



SPA PODRUČJE ME0000008

LASTVA ČEVSKA

OPŠTE KARAKTERISTIKE LOKALITETA

Obuhvat: 66.5 km²

Visoravan smještena u izrazito kraškom terenu iza planine Garač. Lastva Čevska je područje u centralnoj Crnoj Gori obilježeno submediteranskim mozaičnim kulturnim predjelom smještenim u brežuljkastom kraškom okruženju. Reljef je oblikovan kombinacijom izloženih krečnjačkih grebena i blago zaobljenih visoravni, stvarajući raznovrstan i strukturno složen pejzaž tipičan za prelaznu zonu između mediteranske i dinarske biogeografske regije.

Dominantni tip staništa su suvi travnjaci, koji čine skoro 40% ukupne površine, a slijede ih šume listopadnog drveća s oko 35% zastupljenosti. Makija i matoral zauzima dodatnih 12% površine, dok submediteranske šikare i žbunaste zajednice čine oko 8,5%. Izložene stijene i krečnjački zidovi pokrivaju preostalih 3% površine.

ADMINISTRATIVNA PRIPADNOST

| Opština | Učešće (%) |
|-------------|------------|
| Cetinje | 57.9% |
| Nikšić | 26.2% |
| Danilovgrad | 15.9% |

PREGLED STANIŠTA I PEJZAŽA

Lokalitet obuhvata 66.5 km² i pretežno je karakterisan sa suvi travnjaci (E1, 39.7%), nakon čega slijedi lišćarske šume (G1, 35.5%) i makija i matorral (F5, 11.7%). Široki sastav staništa: Travnjaci (40.3%), Šume (35.5%), Vrijesci, žbunje i tundra (20.3%), kopnena neobrasla/oskudno obrasla staništa (3.1%).

KVALIFIKUJUĆE VRSTE PTICA

5 kvalifikujućih vrsta | Ukupno zapisa: 110 (Recentni 2016–2026: 109 | Istorijski: 1)

| Code | Species | IBA Criteria | Rank | Recent (2016–2026) | Historical (<2016) | Total |
|------|------------------------------|--------------|-------|--------------------|--------------------|-------|
| A224 | <i>Caprimulgus europaeus</i> | C6 | Top 5 | 41 | – | 41 |
| A246 | <i>Lullula arborea</i> | C6 | Top 5 | 22 | – | 22 |
| A338 | <i>Lanius collurio</i> | C6 | – | 12 | 1 | 13 |
| A379 | <i>Emberiza hortulana</i> | C6 | Top 5 | 22 | – | 22 |
| A868 | <i>Leopicus medius</i> | C6 | – | 5 | – | 5 |

ME0000008 — Lastva Čevska
Qualifying Species Distribution



SPA PODRUČJE ME0000009

LOVČEN I PAŠTROVIĆI

OPŠTE KARAKTERISTIKE LOKALITETA

Obuhvat: 136.2 km²

Ovaj lokalitet obuhvata planinu Lovćen koji se uzdiže iznad čitavog Bokokotorskog zaliva i povezuje se sa Paštrovićkim i Sutormanskim planinama ka istoku od obalnog grada Budve. Čitav planinski lanac ima sličan izgled, geografsko i geološko porijeklo i ekološki karakter. Ovaj krečnjački masiv uzdiže se iznad Jadranskog mora u 60 km dugom lancu strmih planina. Uglavnom gole stjenovite južne padine su, iako više od 1.500 m na najvišoj tački (Štirovnik: 1.749 m n.v.), pod snažnim uticajem mediteranske klime, dok su sjeverni dijelovi pokriveni šumom.

ADMINISTRATIVNA PRIPADNOST

| Opština | Učešće (%) |
|---------|------------|
| Cetinje | 48.1% |
| Kotor | 44.4% |
| Budva | 7.5% |

PREGLED STANIŠTA I PEJZAŽA

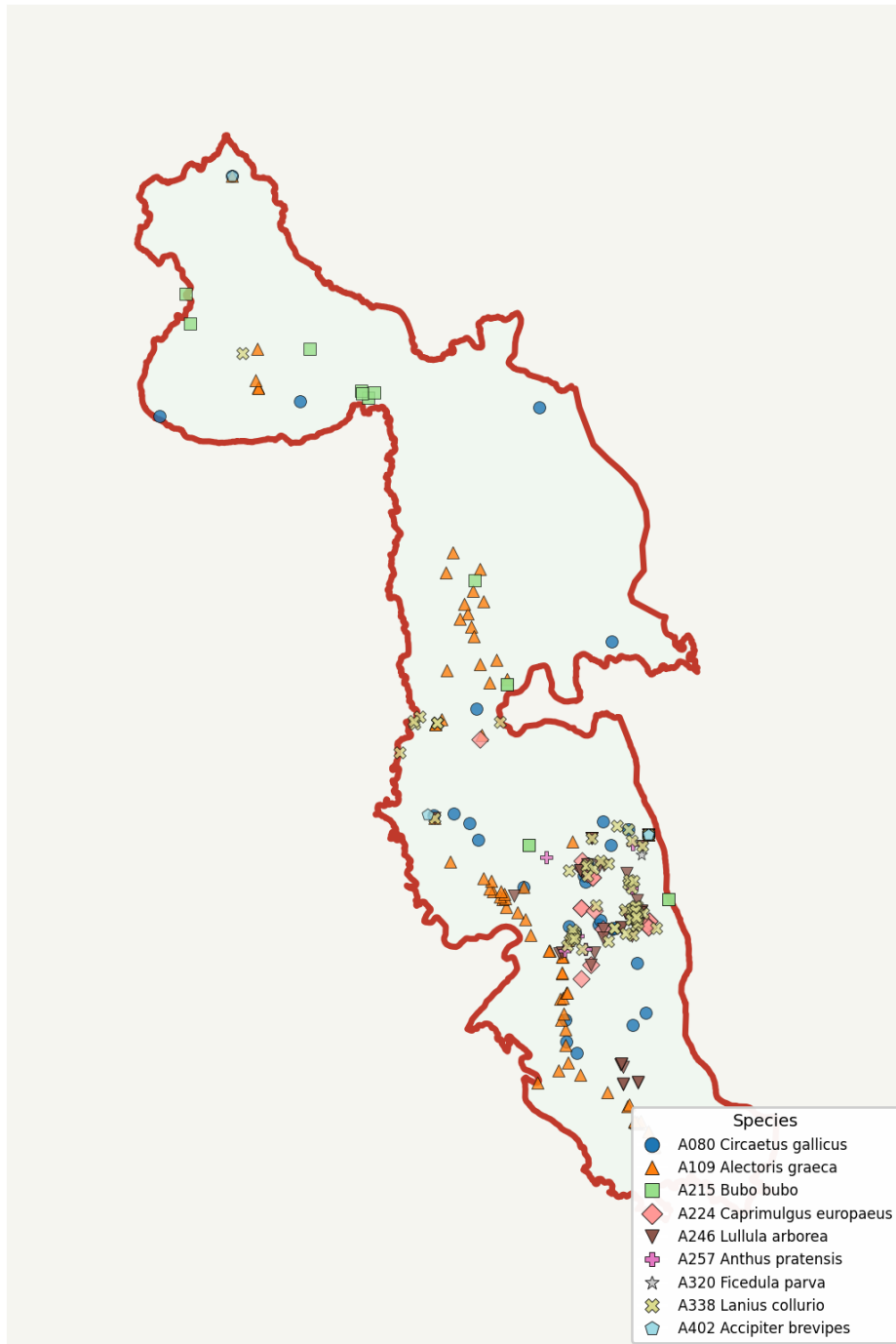
Lokalitet obuhvata 136.2 km² i pretežno je karakterisan sa lišćarske šume (G1, 36.1%), nakon čega slijedi suvi travnjaci (E1, 26.8%) i stjenovite padine i zidovi (H3, 18.5%). Široki sastav staništa: Šume (38.6%), Travnjaci (29.0%), Kopnena neobrasla/oskudno obrasla staništa (19.2%), Vrijesci, žbunje i tundra (12.3%).

KVALIFIKUJUĆE VRSTE PTICA

11 kvalifikujućih vrsta | Ukupno zapisa: 663 (Recentni 2016–2026: 564 | Istorijski: 99)

| Code | Species | IBA Criteria | Rank | Recent (2016–2026) | Historical (<2016) | Total |
|------|------------------------------|--------------|-------|--------------------|--------------------|-------|
| A080 | <i>Circaetus gallicus</i> | C6 | Top 5 | 54 | 6 | 60 |
| A109 | <i>Alectoris graeca</i> | C1 | Top 5 | 72 | 10 | 82 |
| A215 | <i>Bubo bubo</i> | C6 | Top 5 | 21 | – | 21 |
| A224 | <i>Caprimulgus europaeus</i> | C6 | Top 5 | 74 | 1 | 75 |
| A229 | <i>Alcedo atthis</i> | C6 | – | 48 | 5 | 53 |
| A246 | <i>Lullula arborea</i> | C6 | Top 5 | 44 | 15 | 59 |
| A257 | <i>Anthus pratensis</i> | C6 | Top 5 | 14 | 1 | 15 |
| A320 | <i>Ficedula parva</i> | C6 | Top 5 | 2 | 1 | 3 |
| A338 | <i>Lanius collurio</i> | C6 | Top 5 | 209 | 55 | 264 |
| A379 | <i>Emberiza hortulana</i> | C6 | – | 21 | 1 | 22 |
| A402 | <i>Accipiter brevipes</i> | C6 | Top 5 | 5 | 4 | 9 |

ME0000009 — Lovćen
Qualifying Species Distribution



SPA PODRUČJE ME0000010

PROKLETIJE

OPŠTE KARAKTERISTIKE LOKALITETA

Obuhvat: 160.2 km²

Prokletije čine najistočniji i najviši dio dinarskog planinskog lanca koji obuhvata oko 40 sporednih grebena, od kojih većina prelazi 2.000 m. Ovo SPA područje se u cjelosti poklapa sa granicama Nacionalnog parka.

ADMINISTRATIVNA PRIPADNOST

| Opština | Učešće (%) |
|---------|------------|
| Plav | 60.1% |
| Gusinje | 39.9% |

PREGLED STANIŠTA I PEJZAŽA

Lokalitet obuhvata 160.2 km² i pretežno je karakterisan sa četinarske šume (G3, 35.9%), nakon čega slijedi lišćarske šume (G1, 27.8%) i stjenovite padine i zidovi (H3, 15.5%). Široki sastav staništa: Šume (63.7%), Kopnena neobrasla/oskudno obrasla staništa (15.8%), Travnjaci (14.8%), Vrijesci, žbunje i tundra (5.2%).

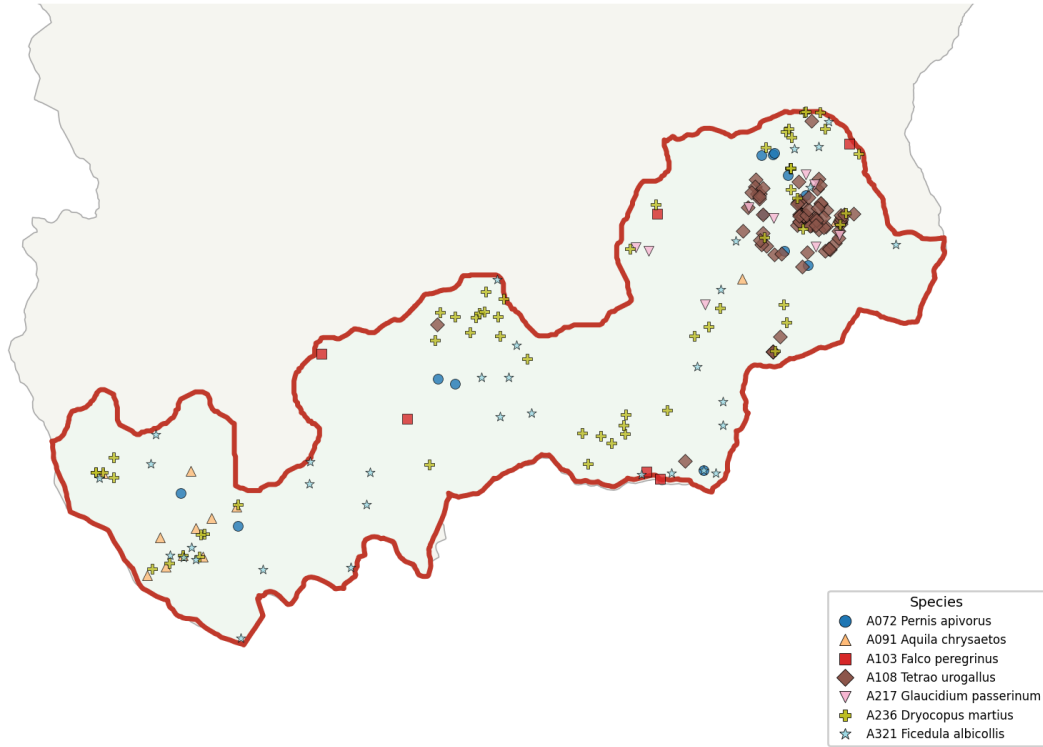
KVALIFIKUJUĆE VRSTE PTICA

7 kvalifikujućih vrsta | Ukupno zapisa: 244 (Recentni 2016–2026: 237 | Istorijski: 7)

| Code | Species | IBA Criteria | Rank | Recent (2016–2026) | Historical (<2016) | Total |
|------|------------------------------|--------------|-------|--------------------|--------------------|-------|
| A072 | <i>Pernis apivorus</i> | C6 | Top 5 | 12 | 2 | 14 |
| A091 | <i>Aquila chrysaetos</i> | C6 | Top 5 | 12 | – | 12 |
| A103 | <i>Falco peregrinus</i> | C6 | Top 5 | 6 | – | 6 |
| A108 | <i>Tetrao urogallus</i> | C6 | Top 5 | 97 | 1 | 98 |
| A217 | <i>Glaucidium passerinum</i> | C6 | Top 5 | 9 | – | 9 |
| A236 | <i>Dryocopus martius</i> | C6 | Top 5 | 67 | 4 | 71 |
| A321 | <i>Ficedula albicollis</i> | C6 | Top 5 | 34 | – | 34 |

MAPA DISTRIBUCIJE VRSTA

ME0000010 — Prokletije Qualifying Species Distribution



SPA PODRUČJE ME0000011

KUČI

OPŠTE KARAKTERISTIKE LOKALITETA

Obuhvat: 153.5 km²

Kuči, Kučke planine ili Žijovo —kraška su planinska visoravan u jugoistočnoj Crnoj Gori s više od dvije trećine svoje površine na nadmorskim visinama iznad 2.000 m, raspoređenim na petnaest imenovanih vrhova, od kojih je najviši Surdup, koji dostiže 2.175 m. Kako je tipično za krški teren, nema površinskih voda, ali masiv ipak ima relativno blagu klimu pod submediteranskim uticajem i prima obilne padavine. Masiv je od okolnih planinskih lanaca odvojen duboko usječenim riječnim kanjonima sa svih strana.

ADMINISTRATIVNA PRIPADNOST

| Opština | Učešće |
|-----------|--------|
| Podgorica | 94.1% |
| Tuzi | 5.9% |

PREGLED STANIŠTA I PEJZAŽA

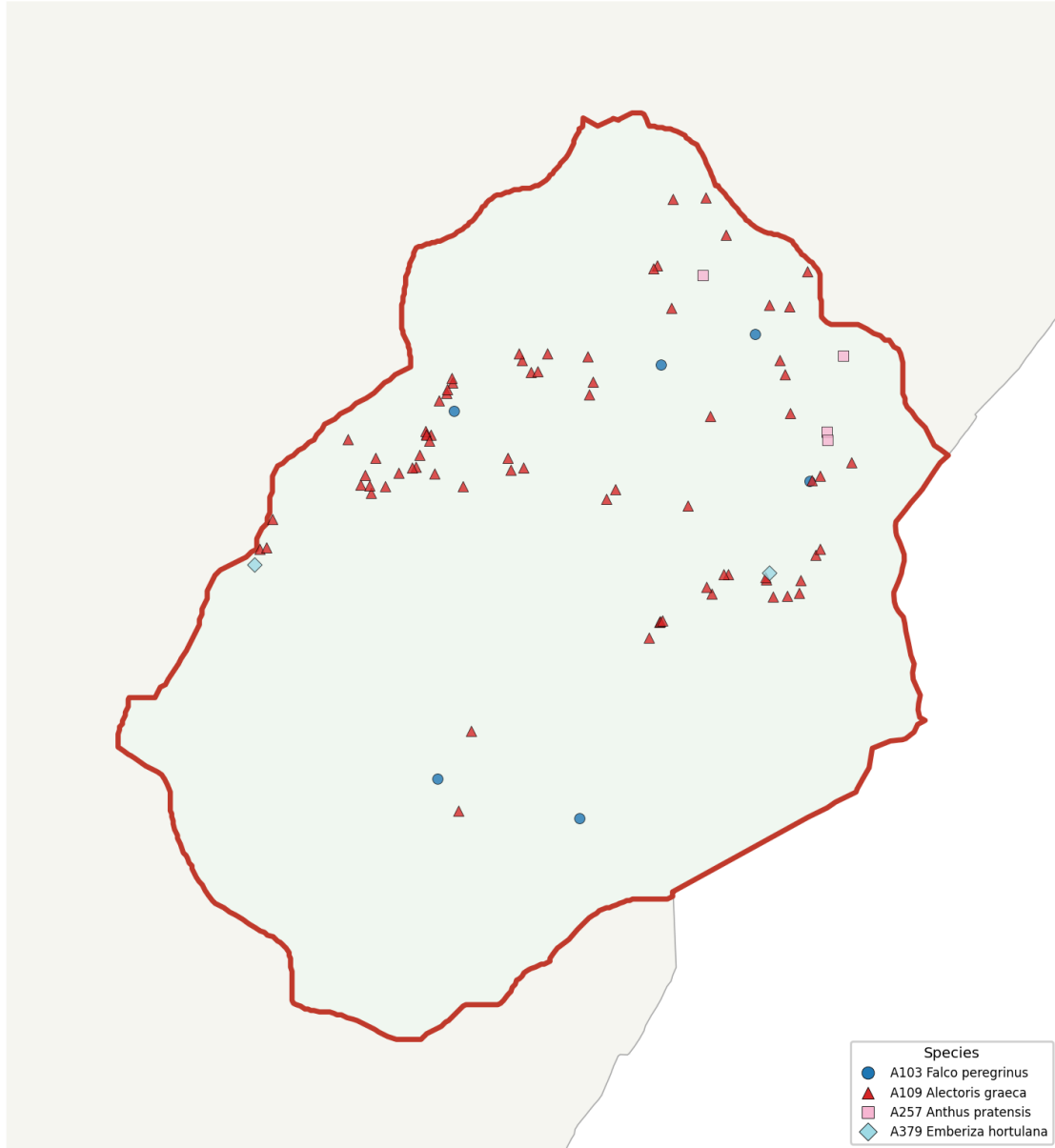
Lokalitet obuhvata 153.5 km² i pretežno je karakterisan sa alpski i subalpski travnjaci (E4, 31.8%), nakon čega slijedi lišćarske šume (G1, 27.0%) i suvi travnjaci (E1, 15.8%). Široki sastav staništa: Travnjaci (49.7%), Šume (32.4%), Vrijesci, žbunje i tundra (11.6%), Kopnena neobrasla/oskudno obrasla staništa (6.0%).

KVALIFIKUJUĆE VRSTE PTICA

4 kvalifikujućih vrsta | Ukupno zapisa: 85 (Recentni 2016–2026: 85 | Istorijski: 0)

| Code | Species | IBA Criteria | Rank | Recent (2016–2026) | Historical (<2016) | Total |
|------|---------------------------|--------------|-------|--------------------|--------------------|-------|
| A103 | <i>Falco peregrinus</i> | C6 | Top 5 | 6 | – | 6 |
| A109 | <i>Alectoris graeca</i> | C1 | Top 5 | 73 | – | 73 |
| A257 | <i>Anthus pratensis</i> | C6 | Top 5 | 4 | – | 4 |
| A379 | <i>Emberiza hortulana</i> | C6 | Top 5 | 2 | – | 2 |

ME0000011 — Kuči
Qualifying Species Distribution



SPA PODRUČJE ME000012

DOLINA RIJEKE ZETE

OPŠTE KARAKTERISTIKE LOKALITETA

Obuhvat: 119.7 km²

Ovo područje u potpunosti odgovara granicama Parka prirode rijeka Zeta. Obuhvata čitav tok rijeke Zete od Perućice do njenog ušća u Moraču, uključujući sve pritočne slivove koji doprinose, kao i značajne ekosisteme koje formiraju rijeka Matica i močvara Mareza.

ADMINISTRATIVNA PRIPADNOST

| Opština | Učešće (%) |
|-------------|------------|
| Danilovgrad | 82.7% |
| Podgorica | 17.3% |

PREGLED STANIŠTA I PEJZAŽA

Lokalitet obuhvata 119.7 km² i pretežno je karakterisan sa suvi travnjaci (E1, 43.4%), nakon čega slijedi mozaički krajolik (X1, 21.5%) i lišćarske šume (G1, 20.0%). Široki sastav staništa: Travnjaci (46.4%), Poljoprivredno zemljište (22.2%), Šume (20.0%), Vrijesci, žbunje i tundra (5.3%), Urbana i industrijska područja (4.8%).

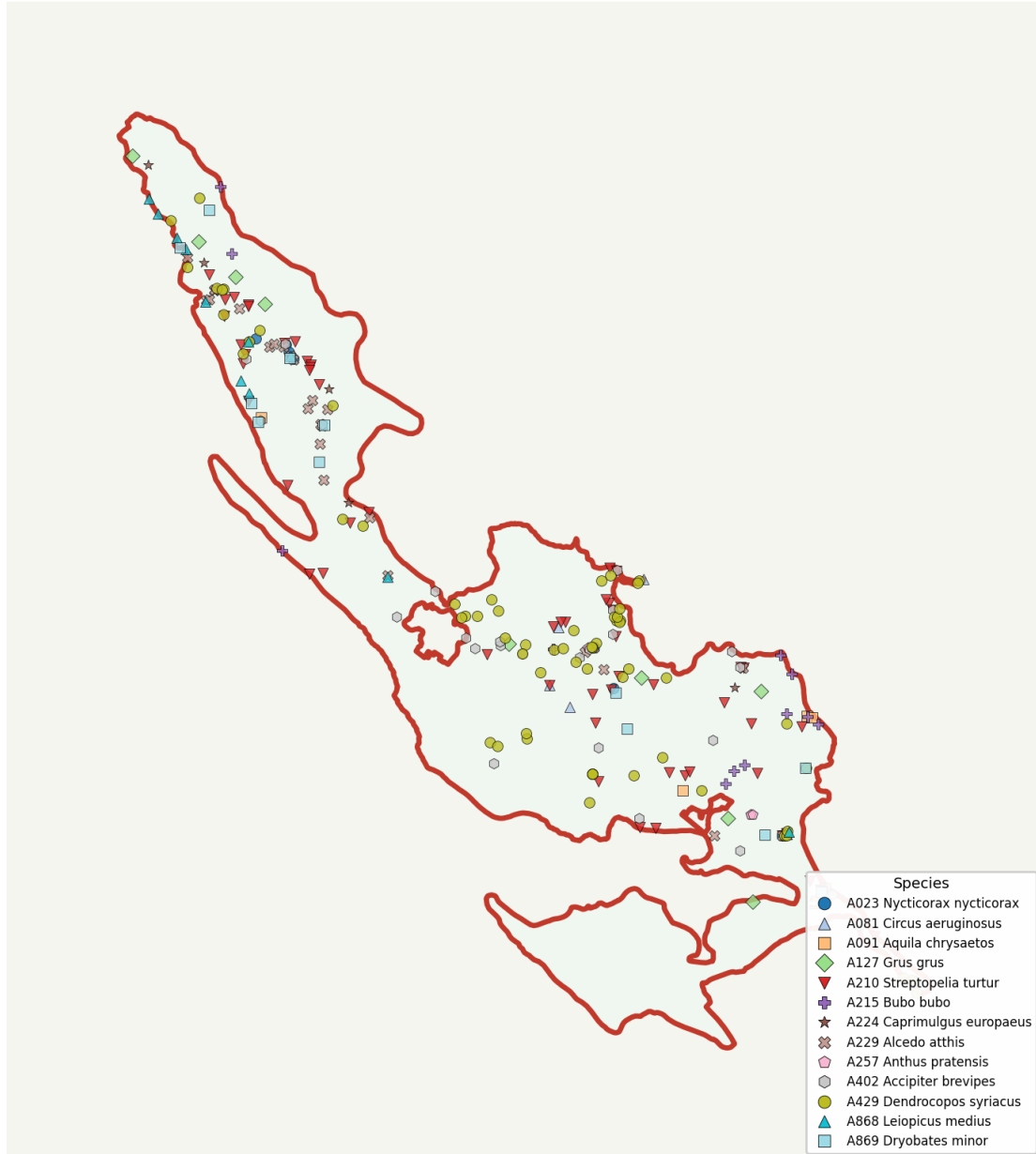
KVALIFIKUJUĆE VRSTE PTICA

14 kvalifikujućih vrsta | Ukupno zapisa: 889 (Recentni 2016–2026: 879 | Istorijski: 10)

| Code | Species | IBA Criteria | Rank | Recent (2016–2026) | Historical (<2016) | Total |
|------|------------------------------|--------------|-------|--------------------|--------------------|-------|
| A023 | <i>Nycticorax nycticorax</i> | C6 | Top 4 | 10 | – | 10 |
| A081 | <i>Circus aeruginosus</i> | C6 | Top 5 | 72 | – | 72 |
| A091 | <i>Aquila chrysaetos</i> | C6 | Top 5 | 93 | 1 | 94 |
| A127 | <i>Grus grus</i> | C2, C5 | Top 4 | 12 | – | 12 |
| A210 | <i>Streptopelia turtur</i> | C6 | Top 5 | 186 | 4 | 190 |
| A215 | <i>Bubo bubo</i> | C6 | Top 5 | 86 | – | 86 |
| A224 | <i>Caprimulgus europaeus</i> | C6 | Top 5 | 54 | 1 | 55 |
| A229 | <i>Alcedo atthis</i> | C6 | Top 5 | 30 | – | 30 |
| A246 | <i>Lullula arborea</i> | C6 | – | 100 | 2 | 102 |
| A257 | <i>Anthus pratensis</i> | C6 | Top 5 | 25 | – | 25 |
| A402 | <i>Accipiter brevipes</i> | C6 | Top 5 | 52 | 1 | 53 |
| A429 | <i>Dendrocopos syriacus</i> | C6 | Top 5 | 99 | 1 | 100 |
| A868 | <i>Leiopicus medius</i> | C6 | Top 5 | 7 | – | 7 |
| A869 | <i>Dryobates minor</i> | C6 | Top 5 | 53 | – | 53 |

MAPA DISTRIBUCIJE VRSTA

ME0000012 — Rijeka Zeta i Matica Qualifying Species Distribution



SPA PODRUČJE ME0000013

ORJEN

OPŠTE KARAKTERISTIKE LOKALITETA

Obuhvat: 212.7 km²

Orjen je najzapadnija priobalna planina Crne Gore i jedan od klimatski najekstremnijih predjela u zemlji. Uprkos tome što bilježi jedne od najviših količina padavina u Evropi — u prosjeku 4.762 mm godišnje, a povremeno i više od 7.000 mm — masiv je jedno od najsušnijih područja u Crnoj Gori.

ADMINISTRATIVNA PRIPADNOST

| Opština | Učešće (%) |
|-------------|------------|
| Herceg Novi | 50.8% |
| Kotor | 31.8% |
| Nikšić | 17.4% |

PREGLED STANIŠTA I PEJZAŽA

Lokalitet obuhvata 212.7 km² i pretežno je karakterisan sa lišćarske šume (G1, 50.7%), nakon čega slijedi suvi travnjaci (E1, 15.3%) i stjenovite padine i zidovi (H3, 9.9%). Široki sastav staništa: Šume (57.4%), Travnjaci (17.7%), Vrijesci, žbunje i tundra (12.7%), Kopnena neobrasla/oskudno obrasla staništa (10.6%), Poljoprivredno zemljište (1.6%).

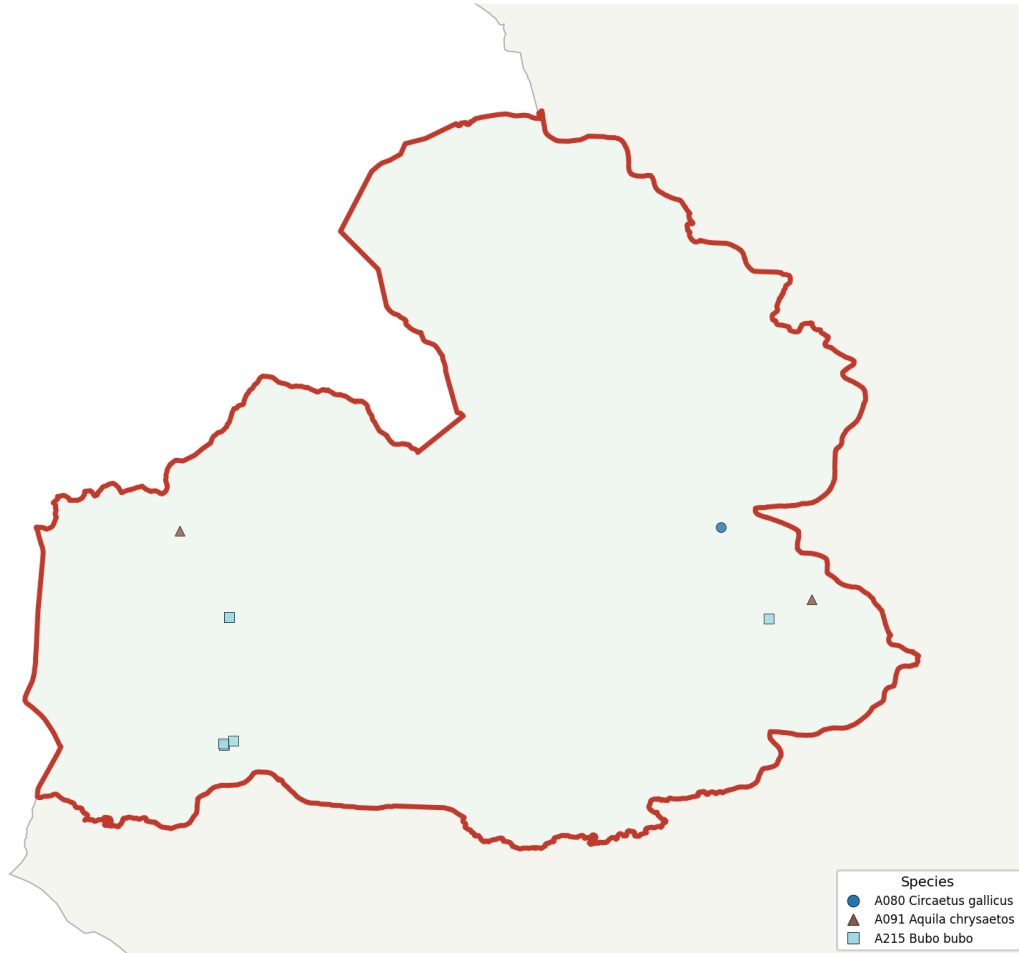
KVALIFIKUJUĆE VRSTE PTICA

3 kvalifikujuće vrste | Ukupno zapisa: 39 (Recentni 2016–2026: 38 | Istorijski: 1)

| Code | Species | IBA Criteria | Rank | Recent (2016–2026) | Historical (<2016) | Total |
|------|---------------------------|--------------|-------|--------------------|--------------------|-------|
| A080 | <i>Circaetus gallicus</i> | C6 | Top 5 | 15 | – | 15 |
| A091 | <i>Aquila chrysaetos</i> | C6 | Top 5 | 2 | 1 | 3 |
| A215 | <i>Bubo bubo</i> | C6 | Top 5 | 18 | – | 18 |

MAPA DISTRIBUCIJE VRSTA

ME0000013 — Orjen Qualifying Species Distribution



SPA PODRUČJE ME0000014

VISITOR-ZELETIN

OPŠTE KARAKTERISTIKE LOKALITETA

Obuhvat: 155.2 km²

Visitor i Zeletin su geografski dobro definisana i relativno izolovana dva visokoplaninska masiva na jugoistočnom kraju dinarskog lanca, smješten između Komova na zapadu i znatno većih Prokletija na jugoistoku. Masivi se strmo uzdižu s dna Limske doline na oko 900 m n.m. do vrha Plane na 2.211 m — vertikalni reljef od oko 1.300 m. Trouglasti oblik masiva razgraničen je na južnoj, istočnoj i sjeveroistočnoj strani lukom rijeke Lima, a na zapadnoj strani manjom Kutskom rijekom.

ADMINISTRATIVNA PRIPADNOST

| Opština | Učešće (%) |
|-------------|------------|
| Andrijevica | 55.3% |
| Plav | 27.5% |
| Gusinje | 17.2% |

PREGLED STANIŠTA I PEJZAŽA

Lokalitet obuhvata 155.2 km² i pretežno je karakterisan sa lišćarske šume (G1, 58.0%), nakon čega slijedi četinarske šume (G3, 18.4%) i suvi travnjaci (E1, 5.6%). Široki sastav staništa: Šume (76.3%), Travnjaci (15.2%), Vrijesci, žbunje i tundra (5.1%), Poljoprivredno zemljište (1.6%), Kopnena neobrasla/oskudno obrasla staništa (1.5%).

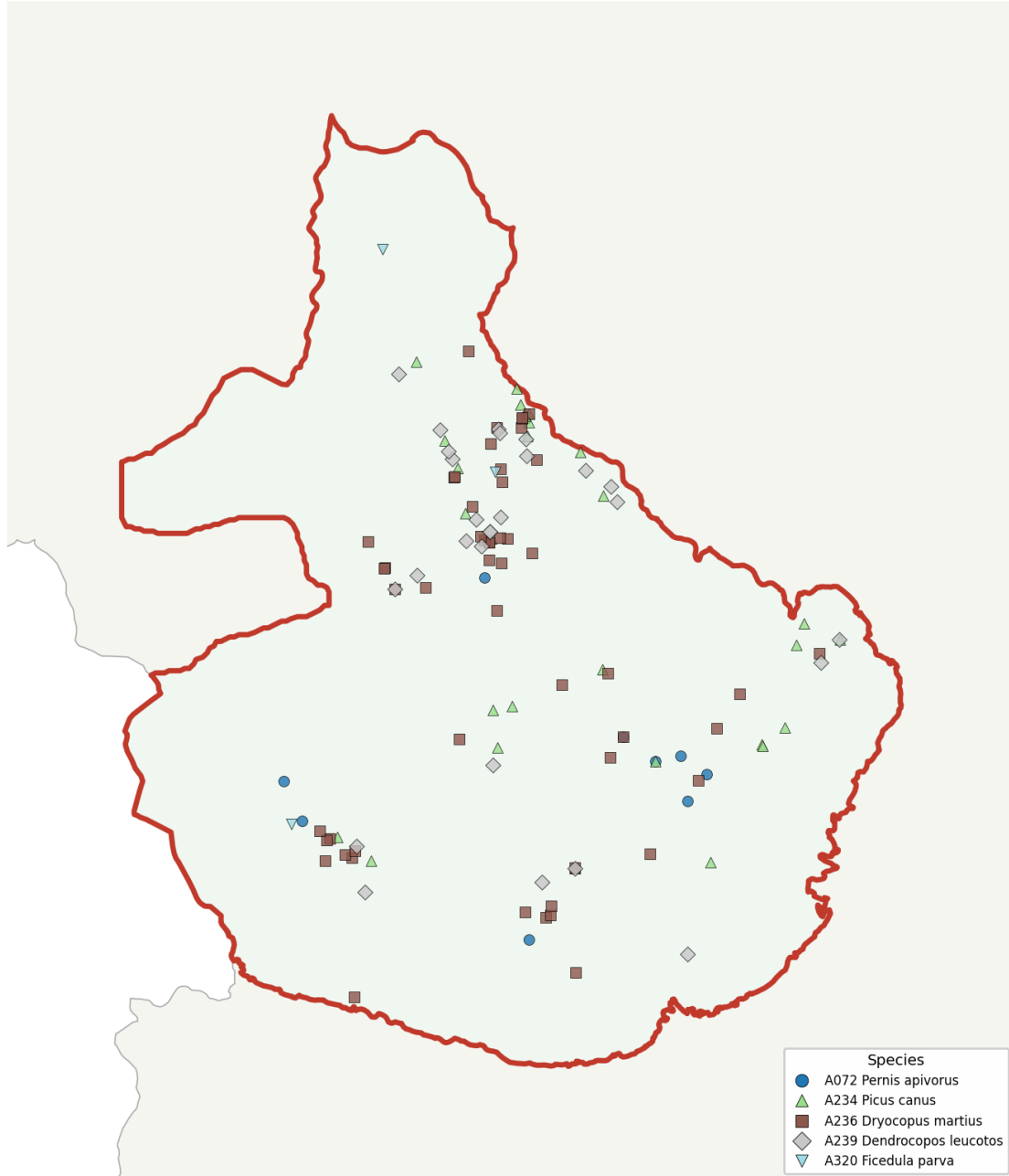
KVALIFIKUJUĆE VRSTE PTICA

5 kvalifikujućih vrsta | Ukupno zapisa: 121 (Recentni 2016–2026: 114 | Istorijski: 7)

| Code | Species | IBA Criteria | Rank | Recent (2016–2026) | Historical (<2016) | Total |
|------|-----------------------------|--------------|-------|--------------------|--------------------|-------|
| A072 | <i>Pernis apivorus</i> | C6 | Top 5 | 8 | 3 | 11 |
| A234 | <i>Picus canus</i> | C6 | Top 5 | 29 | 2 | 31 |
| A236 | <i>Dryocopus martius</i> | C6 | Top 5 | 52 | 1 | 53 |
| A239 | <i>Dendrocopos leucotos</i> | C6 | Top 5 | 22 | 1 | 23 |
| A320 | <i>Ficedula parva</i> | C6 | Top 5 | 3 | – | 3 |

MAPA DISTRIBUCIJE VRSTA

ME0000014 — Visitor-Zeletin Qualifying Species Distribution



SPA PODRUČJE ME0000015

KANJON MORAČE I MALA RIJEKA

OPŠTE KARAKTERISTIKE LOKALITETA

Obuhvat: 220.8 km²

SPA Kanjon Morače obuhvata najvećim dijelom gornji tok sve do Bioča a također se širi i na područje Male Rijeke. Rijeka protiče kroz konglomeratno korito s visokim liticama koje postepeno postaju niže i manje izražene kako se rijeka približava basenu Skadarskog jezera. Riječno korito je bogato šljunkom, formirajući opsežne gole šljunkovite sprudove i ostrva posebno u nižim dionicama prema ušću.

ADMINISTRATIVNA PRIPADNOST

| Opština | Učešće (%) |
|-----------|------------|
| Kolašin | 55.9% |
| Podgorica | 44.1% |

PREGLED STANIŠTA I PEJZAŽA

Lokalitet obuhvata 220.8 km² i pretežno je karakterisan sa lišćarske šume (G1, 72.6%), nakon čega slijedi suvi travnjaci (E1, 11.5%) i stjenovite padine i zidovi (H3, 6.2%). Široki sastav staništa: Šume (72.6%), Travnjaci (14.0%), Kopnena neobrasla/oskudno obrasla staništa (6.6%), Vrijesci, žbunje i tundra (4.4%), Poljoprivredno zemljište (1.9%).

KVALIFIKUJUĆE VRSTE PTICA

4 kvalifikujuće vrste | Ukupno zapisa: 68 (Recentni 2016–2026: 67 | Istorijski: 1)

| Code | Species | IBA Criteria | Rank | Recent (2016–2026) | Historical (<2016) | Total |
|------|-----------------------------|--------------|-------|--------------------|--------------------|-------|
| A091 | <i>Aquila chrysaetos</i> | C6 | Top 5 | 29 | 1 | 30 |
| A239 | <i>Dendrocopos leucotos</i> | C6 | – | 21 | – | 21 |
| A320 | <i>Ficedula parva</i> | C6 | Top 5 | – | – | – |
| A868 | <i>Leipicus medius</i> | C6 | Top 5 | 17 | – | 17 |

MAPA DISTRIBUCIJE VRSTA

ME0000015 — Kanjon Morače Qualifying Species Distribution



SPA PODRUČJE ME0000016

KOMOVI

OPŠTE KARAKTERISTIKE LOKALITETA

Obuhvat: 164.2 km²

Komovi su visoki i relativno izolovani masiv u istočnoj Crnoj Gori, smješten duž granice s Albanijom. Dva dominantna vrha — Kučki Kom (2.487 m) i Vasojevički Kom (2.461 m) — uzdižu se kao prepoznatljivi, strmo bočni konusi u srcu masiva.

ADMINISTRATIVNA PRIPADNOST

| Opština | Učešće (%) |
|-------------|------------|
| Kolašin | 38.0% |
| Podgorica | 35.6% |
| Andrijevica | 26.5% |

PREGLED STANIŠTA I PEJZAŽA

Područje obuhvata 164,2 km² i pretežno ga karakterišu listopadne šume (G1, 72,9%), a slijede alpske i subalpske šikare (F2, 8,9%) i alpski i subalpski travnjaci (E4, 5,1%). Ukupna habitatna kompozicija: šume i šumsko zemljište (75,4%), travnjaci (10,2%), vrijesti, šikare i tundra (9,1%), kopnena neobrasla/oskudno obrasla staništa (4,7%).

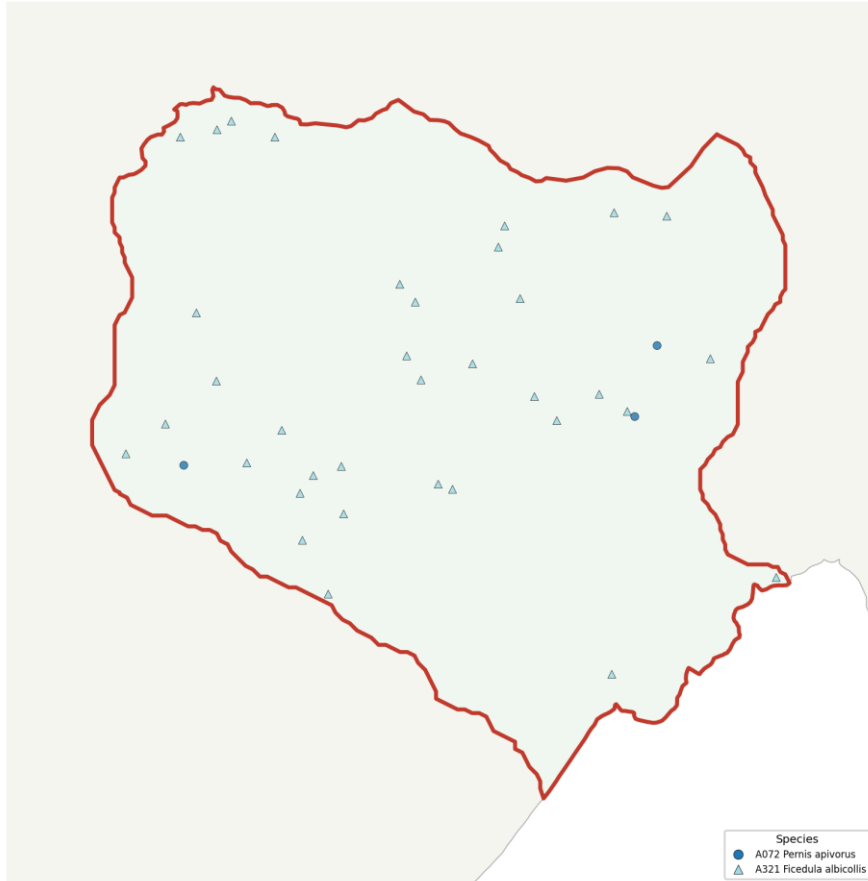
KVALIFIKUJUĆE VRSTE PTICA

2 kvalifikujućih vrsta | Ukupno zapisa: 40 (Recentni 2016–2026: 40 | Istorijski: 0)

| Code | Species | IBA Criteria | Rank | Recent (2016–2026) | Historical (<2016) | Total |
|------|----------------------------|--------------|-------|--------------------|--------------------|-------|
| A072 | <i>Pernis apivorus</i> | C6 | Top 5 | 5 | – | 5 |
| A321 | <i>Ficedula albicollis</i> | C6 | Top 5 | 35 | – | 35 |

MAPA DISTRIBUCIJE VRSTA

ME0000016 — Komovi Qualifying Species Distribution



SPA PODRUČJE ME0000017

ŠEKULAR-MOKRA

OPŠTE KARAKTERISTIKE LOKALITETA

Obuhvat: 225.9 km²

Područje Šekular–Mokra obuhvata planine Moku, Šekular i Cmiljevicu — grupu relativno skromnih prigorskih predjela koji čine sjeveroistočni rub šireg masiva Prokletija. Dok najviša tačka, Vaganica, dostiže 2.112 m n.m., većina terena se sastoji od grebena i visoravni smještenih između 1.500 i 1.900 m. Područje se nalazi u sjeveroistočnoj Crnoj Gori duž granice s Kosovom. Pejzaž je zamršen i snažno rasječen — mozaik strmih padina, uskih klisura i dolina potoka isprekidanih blažim, zaobljenim vrhovima koji nose otvorene pašnjake i tradicionalna pastirska naselja. Šumski pokrivač dominira područjem, čineći više od dvije trećine ukupne površine, i prostire se kroz širok visinski gradijent. Stalna naselja ograničena su na dna dolina, dok se širi visoravnski teren koristi isključivo za tradicionalnu ispašu, s stočarima koji borave u sezonskim planinskim kolibama (katunima) tokom ljetnih mjeseci.

ADMINISTRATIVNA PRIPADNOST

| Opština | Učešće (%) |
|-------------|------------|
| Plav | 49.4% |
| Berane | 48.4% |
| Rožaje | 1.6% |
| Andrijeвица | 0.6% |

PREGLED STANIŠTA I PEJZAŽA

Područje obuhvata 225,9 km² i pretežno ga karakterišu četinarske šume (G3, 38,8%), a slijede listopadne šume (G1, 28,9%) i alpske i subalpske šikare (F2, 12,3%). Ukupna habitatna kompozicija: šume i šumsko zemljište (67,7%), vřijesti, šikare i tundra (15,5%), travnjaci (14,2%), kopnena neobrasla/oskudno obrasla staništa (1,7%).

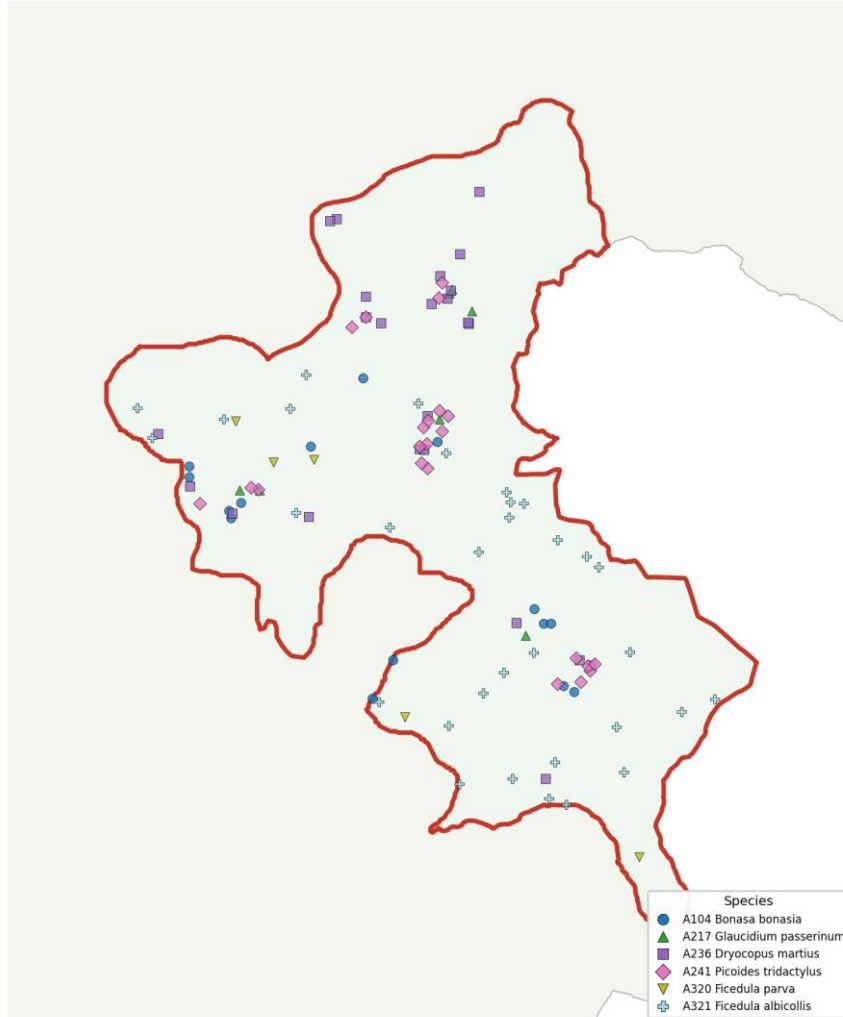
KVALIFIKUJUĆE VRSTE PTICA

6 kvalifikujućih vrsta | Ukupno zapisa: 115 (Recentni 2016–2026: 115 | Istorijski: 0)

| Code | Species | IBA Criteria | Rank | Recent (2016–2026) | Historical (<2016) | Total |
|------|------------------------------|--------------|-------|--------------------|--------------------|-------|
| A104 | <i>Bonasa bonasia</i> | C6 | Top 5 | 18 | – | 18 |
| A217 | <i>Glaucidium passerinum</i> | C6 | Top 5 | 9 | – | 9 |
| A236 | <i>Dryocopus martius</i> | C6 | Top 5 | 29 | – | 29 |
| A241 | <i>Picoides tridactylus</i> | C6 | Top 5 | 22 | – | 22 |
| A320 | <i>Ficedula parva</i> | C6 | Top 5 | 5 | – | 5 |
| A321 | <i>Ficedula albicollis</i> | C6 | Top 5 | 32 | – | 32 |

MAPA DISTRIBUCIJE VRSTA

ME0000017 — Šekular-Mokra Qualifying Species Distribution



SPA PODRUČJE ME0000018

LIMSKA DOLINA I PLAVSKO JEZERO

OPŠTE KARAKTERISTIKE LOKALITETA

Obuhvat: 95.6 km²

Lim je najveća i najdulja rijeka u sjeveroistočnoj Crnoj Gori, koja izvire iz Plavskog jezera — malog glacijalnog jezera i teče u sjeverozapadnom pravcu kroz Bijelo Polje. Na većem dijelu svog toka kroz Crnu Goru, Lim teče kroz usku, rijetko naseljenu dolinu s niskointenzivnim korišćenjem zemljišta, povremeno suženu u male klisure gdje prevladava krečnjačka geologija.

ADMINISTRATIVNA PRIPADNOST

| Opština | Učešće (%) |
|--------------|------------|
| Berane | 30.1% |
| Plav | 26.6% |
| Gusinje | 23.3% |
| Bijelo Polje | 11.7% |
| Andrijevica | 8.4% |

PREGLED STANIŠTA I PEJZAŽA

Područje obuhvata 95,6 km² i pretežno ga karakterišu mezičke travne zajednice (E2, 41,9%), a slijede listopadne šume (G1, 20,2%) i mozaični pejzaži (X1, 20,1%). Ukupna habitatna kompozicija: travnjaci (43,0%), poljoprivredno zemljište (20,5%), šume i šumsko zemljište (20,3%), kopnene površinske vode (7,1%), urbana i industrijska područja (5,2%), vrijetsti, šikare i tundra (3,0%).

KVALIFIKUJUĆE VRSTE PTICA

9 kvalifikujućih vrsta | Ukupno zapisa: 151 (Recentni 2016–2026: 149 | Istorijski: 2)

| Code | Species | IBA Criteria | Rank | Recent (2016–2026) | Historical (<2016) | Total |
|------|---------------------------|--------------|-------|--------------------|--------------------|-------|
| A007 | <i>Podiceps auritus</i> | C6 | Top 4 | 19 | – | 19 |
| A022 | <i>Ixobrychus minutus</i> | C6 | Top 2 | 2 | – | 2 |
| A024 | <i>Ardeola ralloides</i> | C6 | Top 5 | 5 | – | 5 |
| A060 | <i>Aythya nyroca</i> | C1, C2, C6 | Top 5 | 3 | – | 3 |
| A122 | <i>Crex crex</i> | C6 | Top 5 | 47 | 2 | 49 |
| A234 | <i>Picus canus</i> | C6 | Top 5 | 24 | – | 24 |
| A307 | <i>Sylvia nisoria</i> | C6 | Top 5 | 18 | – | 18 |
| A868 | <i>Leiopicus medius</i> | C6 | Top 5 | 24 | – | 24 |
| A869 | <i>Dryobates minor</i> | C6 | Top 5 | 7 | – | 7 |

ME0000018 — Lim i dolina Plava
Qualifying Species Distribution



SPA PODRUČJE ME0000019

NIKŠIČKO POLJE

OPŠTE KARAKTERISTIKE LOKALITETA

Obuhvat: 42.1 km²

Nikšičko polje je najveće kraško polje u Crnoj Gori, koje pokriva oko 60 km² u zapadnom dijelu zemlje. Pored Nikšičkog polja SPA obuhvata i akumulacijska jezera Krupac i Slano. Polje je zadržalo dobar dio svog tradicionalnog poljoprivrednog karaktera i izrazito mozaičnu strukturu pejzaža. Rijeka Zeta i njene pritoke, Moštanica i Gračanica, donose većinu vodenog dohotka i periodično plave dno polja.

ADMINISTRATIVNA PRIPADNOST

| Opština | Učešće (%) |
|---------|------------|
| Nikšić | 100.0% |

PREGLED STANIŠTA I PEJZAŽA

Područje obuhvata 42,1 km² i pretežno ga karakterišu suve travne zajednice (E1, 35,7%), a slijede umjerene šikare i grmici (F3, 22,6%) i mezičke travne zajednice (E2, 13,6%). Ukupna habitatna kompozicija: travnjaci (49,5%), vrijesti, šikare i tundra (22,6%), kopnene površinske vode (14,6%), šume i šumsko zemljište (6,6%), urbana i industrijska područja (4,4%), poljoprivredno zemljište (2,3%).

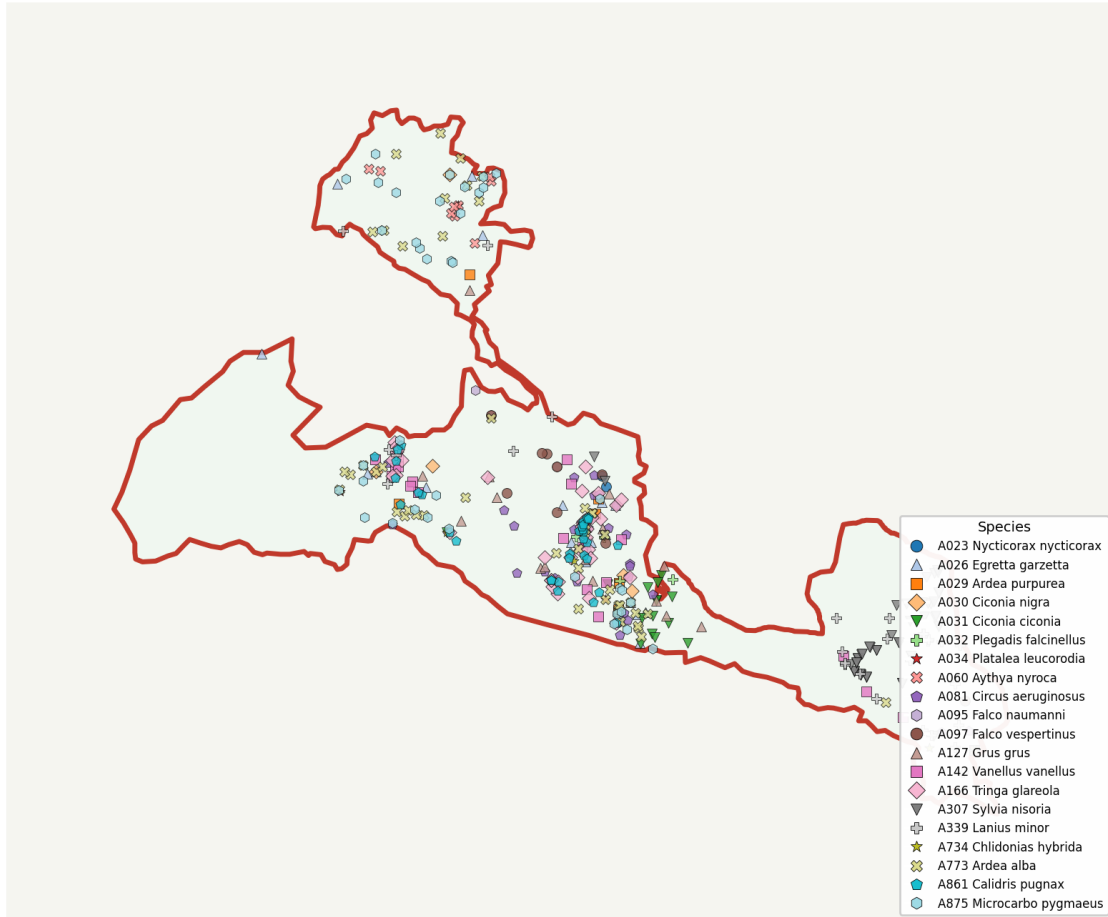
KVALIFIKUJUĆE VRSTE PTICA

20 kvalifikujućih vrsta | Ukupno zapisa: 470 (Recentni 2016–2026: 469 | Istorijski: 1)

| Code | Species | IBA Criteria | Rank | Recent (2016–2026) | Historical (<2016) | Total |
|------|------------------------------|--------------|-------|--------------------|--------------------|-------|
| A023 | <i>Nycticorax nycticorax</i> | C6 | Top 4 | 3 | – | 3 |
| A026 | <i>Egretta garzetta</i> | C6 | Top 5 | 24 | – | 24 |
| A029 | <i>Ardea purpurea</i> | C6 | Top 5 | 7 | – | 7 |
| A030 | <i>Ciconia nigra</i> | C6 | Top 5 | 6 | – | 6 |
| A031 | <i>Ciconia ciconia</i> | C6 | Top 4 | 18 | – | 18 |
| A032 | <i>Plegadis falcinellus</i> | C6 | Top 4 | 6 | 1 | 7 |
| A034 | <i>Platalea leucorodia</i> | C6 | Top 4 | 3 | – | 3 |
| A060 | <i>Aythya nyroca</i> | C1, C2, C6 | Top 5 | 9 | – | 9 |
| A081 | <i>Circus aeruginosus</i> | C6 | Top 5 | 37 | – | 37 |
| A095 | <i>Falco naumanni</i> | C6 | Top 5 | 6 | – | 6 |
| A097 | <i>Falco vespertinus</i> | C6 | Top 5 | 14 | – | 14 |
| A127 | <i>Grus grus</i> | C2, C5 | Top 4 | 17 | – | 17 |
| A142 | <i>Vanellus vanellus</i> | C1, C6 | Top 5 | 22 | – | 22 |
| A166 | <i>Tringa glareola</i> | C6 | Top 5 | 43 | – | 43 |
| A307 | <i>Sylvia nisoria</i> | C6 | Top 5 | 61 | – | 61 |
| A339 | <i>Lanius minor</i> | C6 | Top 5 | 67 | – | 67 |
| A734 | <i>Chlidonias hybrida</i> | C2, C6 | Top 5 | 3 | – | 3 |
| A773 | <i>Ardea alba</i> | C2, C6 | Top 5 | 49 | – | 49 |
| A861 | <i>Calidris pugnax</i> | C6 | Top 4 | 34 | – | 34 |
| A875 | <i>Microcarbo pygmaeus</i> | C2, C6 | Top 5 | 40 | – | 40 |

MAPA DISTRIBUCIJE VRSTA

ME0000019 — Nikšičko polje Qualifying Species Distribution



SPA PODRUČJE ME0000020

HAJLA

OPŠTE KARAKTERISTIKE LOKALITETA

Obuhvat: 186.4 km²

Hajla obuhvata visokoplaninsko područje u sjeveroistočnom dijelu Crne Gore na granici sa Kosovom. Većim dijelom je prekirivena četinarskom šumom kojom dominira smrča, jela, molika. Na višim nadmorskim visinama iznad 2100 m n.m. ustupa mjesto planinskim pašnjacima, stjenovitim izbočinama i alpskim travnjacima.

ADMINISTRATIVNA PRIPADNOST

| Opština | Učešće (%) |
|---------|------------|
| Rožaje | 100 % |

PREGLED STANIŠTA I PEJZAŽA

Područje obuhvata 186,4 km² i pretežno ga karakterišu četinarske šume (G3, 54,2%), a slijede listopadne šume (G1, 27,9%) i suve travne zajednice (E1, 7,1%). Ukupna habitatna kompozicija: šume i šumsko zemljište (82,1%), travnjaci (9,9%), vřijesti, šikare i tundra (6,5%).

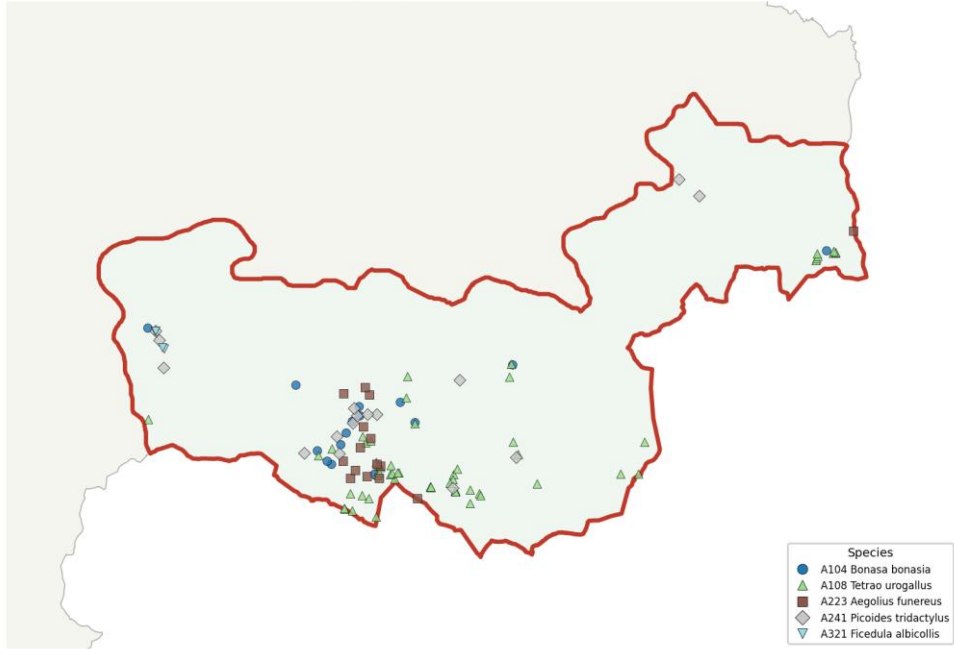
KVALIFIKUJUĆE VRSTE PTICA

5 kvalifikujućih vrsta | Ukupno zapisa: 104 (Recentni 2016–2026: 104 | Istorijski: 0)

| Code | Species | IBA Criteria | Rank | Recent (2016–2026) | Historical (<2016) | Total |
|------|-----------------------------|--------------|-------|--------------------|--------------------|-------|
| A104 | <i>Bonasa bonasia</i> | C6 | Top 5 | 15 | – | 15 |
| A108 | <i>Tetrao urogallus</i> | C6 | Top 5 | 62 | – | 62 |
| A223 | <i>Aegolius funereus</i> | C6 | Top 5 | 4 | – | 4 |
| A241 | <i>Picoides tridactylus</i> | C6 | Top 5 | 17 | – | 17 |
| A321 | <i>Ficedula albicollis</i> | C6 | Top 5 | 6 | – | 6 |

MAPA DISTRIBUCIJE VRSTA

ME0000020 — Hajla Qualifying Species Distribution



SPA PODRUČJE ME0000021

MORAČKE PLANINE

OPŠTE KARAKTERISTIKE LOKALITETA

Obuhvat: 245.9 km²

Moračke planine čine veliki masiv u centralnom dijelu Crne Gore, ograničen na sjevernoj i istočnoj strani duboko usječenim kanjonom Morače. Na zapadu, teren postepeno silazi na planinske visoravni Lukavice i Krnova, koje se povezuju s masivom Vojnika. Centralni i najviši dio planine poznat je kao Maganik, koji se ponekad tretira kao posebna planinska cjelina.

ADMINISTRATIVNA PRIPADNOST

| Opština | Učešće (%) |
|-------------|------------|
| Nikšić | 46.2% |
| Kolašin | 33.3% |
| Šavnik | 16.7% |
| Danilovgrad | 3.8% |

PREGLED STANIŠTA I PEJZAŽA

Područje obuhvata 245,9 km² i pretežno ga karakterišu alpski i subalpski travnjaci (E4, 30,7%), a slijede suve travne zajednice (E1, 25,9%) i četinarske šume (G3, 14,9%). Ukupna habitatna kompozicija: travnjaci (65,6%), šume i šumsko zemljište (28,0%), kopnena neobrasla/oskudno obrasla staništa (5,2%), vrijesti, šikare i tundra (1,0%)

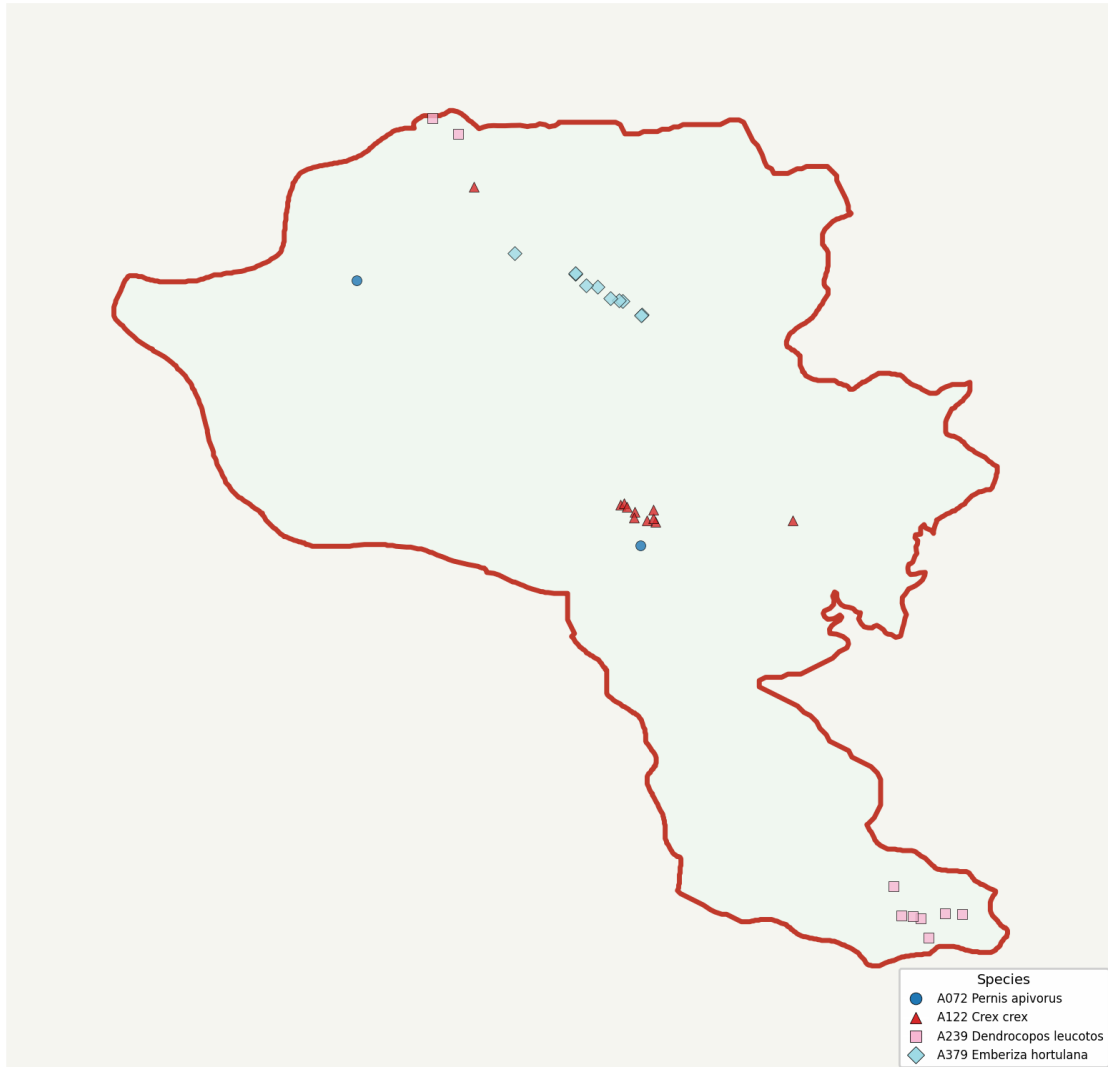
KVALIFIKUJUĆE VRSTE PTICA

4 kvalifikujućih vrsta | Ukupno zapisa: 67 (Recentni 2016–2026: 64 | Istorijski: 3)

| Code | Species | IBA Criteria | Rank | Recent (2016–2026) | Historical (<2016) | Total |
|------|-----------------------------|--------------|-------|--------------------|--------------------|-------|
| A072 | <i>Pernis apivorus</i> | C6 | Top 5 | 9 | 1 | 10 |
| A122 | <i>Crex crex</i> | C6 | Top 5 | 20 | – | 20 |
| A239 | <i>Dendrocopos leucotos</i> | C6 | Top 5 | 26 | 1 | 27 |
| A379 | <i>Emberiza hortulana</i> | C6 | Top 5 | 9 | 1 | 10 |

MAPA DISTRIBUCIJE VRSTA

ME0000021 — Moračke planine Qualifying Species Distribution



SPA PODRUČJE ME0000022

BRATOGOŠT

OPŠTE KARAKTERISTIKE LOKALITETA

Obuhvat: 428.7 km²

Bratogošt je brdovita krška visoravan u zapadnoj Crnoj Gori, istorijski poznata i pod imenom Banjani. Graniči se sa Bosnom i Hercegovinom na zapadu, područjem Grahova na jugu i podnožjem planina Njegoš i Golija na istoku. Teren se uglavnom nalazi između 800 i 1.000 m n.m., s povremenim vrhovima i grebenima koji prelaze 1.300 m.

ADMINISTRATIVNA PRIPADNOST

| Opština | Učešće (%) |
|---------|------------|
| Nikšić | 100.0% |

PREGLED STANIŠTA I PEJZAŽA

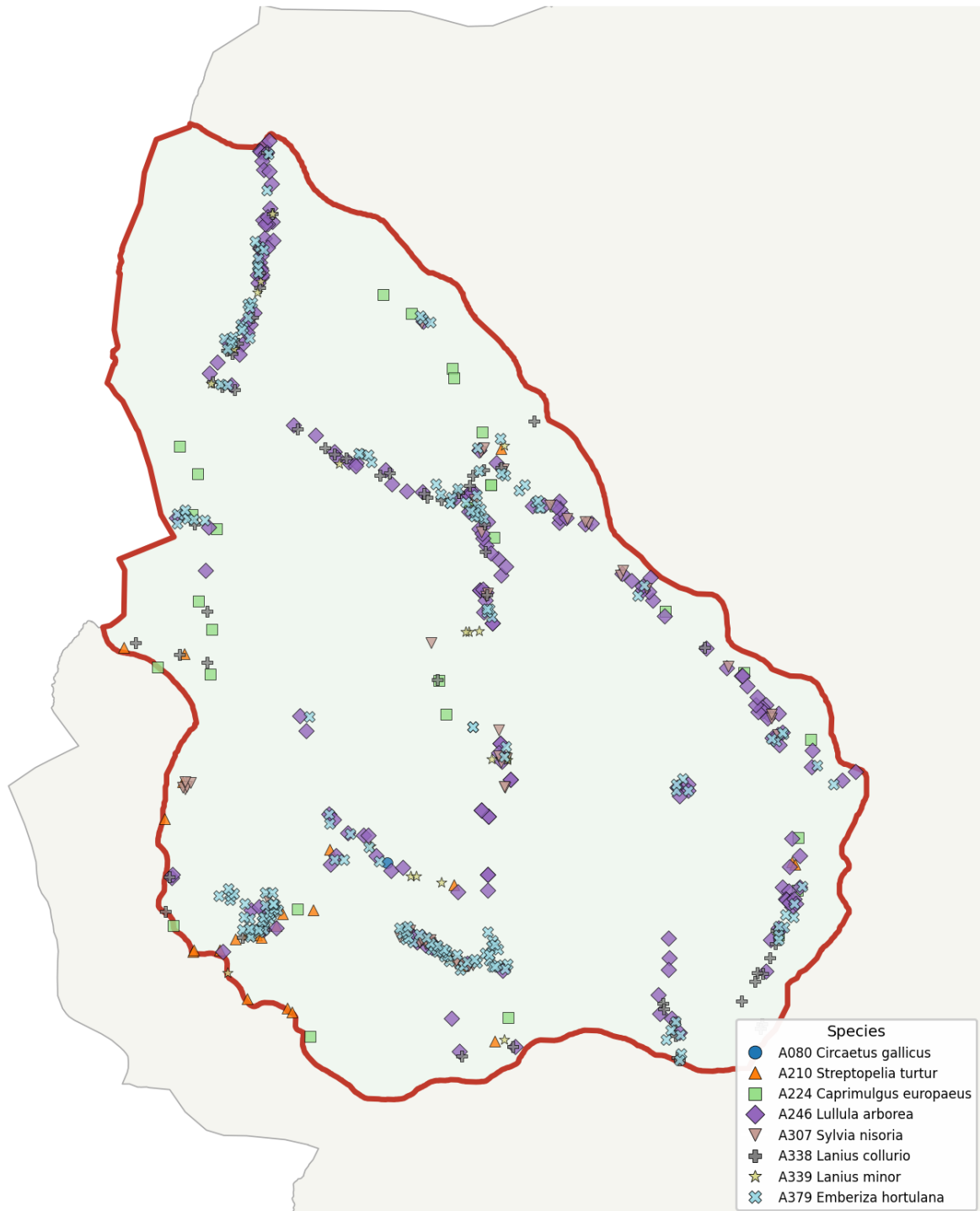
Područje obuhvata 428,7 km² i pretežno ga karakterišu suve travne zajednice (E1, 49,1%), a slijede listopadne šume (G1, 33,4%) i umjerene šikare i grmici (F3, 11,0%). Ukupna habitatna kompozicija: travnjaci (50,2%), šume i šumsko zemljište (34,3%), vrijesti, šikare i tundra (11,6%), kopnena neobrasla/oskudno obrasla staništa (2,1%), poljoprivredno zemljište (1,7%).

KVALIFIKUJUĆE VRSTE PTICA

8 kvalifikujućih vrsta | Ukupno zapisa: 662 (Recentni 2016–2026: 662 | Istorijski: 0)

| Code | Species | IBA Criteria | Rank | Recent (2016–2026) | Historical (<2016) | Total |
|------|------------------------------|--------------|-------|--------------------|--------------------|-------|
| A080 | <i>Circaetus gallicus</i> | C6 | Top 5 | 4 | – | 4 |
| A210 | <i>Streptopelia turtur</i> | C6 | Top 5 | 51 | – | 51 |
| A224 | <i>Caprimulgus europaeus</i> | C6 | Top 5 | 52 | – | 52 |
| A246 | <i>Lullula arborea</i> | C6 | Top 5 | 209 | – | 209 |
| A307 | <i>Sylvia nisoria</i> | C6 | Top 5 | 73 | – | 73 |
| A338 | <i>Lanius collurio</i> | C6 | Top 5 | 72 | – | 72 |
| A339 | <i>Lanius minor</i> | C6 | Top 5 | 22 | – | 22 |
| A379 | <i>Emberiza hortulana</i> | C6 | Top 5 | 179 | – | 179 |

ME000022 — Bratogošt Qualifying Species Distribution



SPA PODRUČJE ME0000023

BJELASICA

OPŠTE KARAKTERISTIKE LOKALITETA

Obuhvat: 362.4 km²

Smještena u sjeverocentralnom dijelu Crne Gore, Bjelasica čini jedan od glavnih planinskih masiva u zemlji, pokrivajući ukupnu površinu od oko 630 km² i prostirući se oko 60 km u oba pravca. Predloženi SPA pokriva otprilike polovinu ukupne površine masiva. Planinski lanac je ograničen na istočnoj strani dolinom rijeke Lima, a na zapadnoj strani kanjonom rijeke Tare.

ADMINISTRATIVNA PRIPADNOST

| Opština | Učešće (%) |
|--------------|------------|
| Berane | 33.7% |
| Bijelo Polje | 24.2% |
| Kolašin | 22.4% |
| Andrijevica | 12.6% |
| Mojkovac | 7.1% |

PREGLED STANIŠTA I PEJZAŽA

Područje obuhvata 362,4 km² i pretežno ga karakterišu listopadne šume (G1, 59,8%), a slijede alpske i subalpske šikare (F2, 9,8%) i suve travne zajednice (E1, 7,9%). Ukupna habitatna kompozicija: šume i šumsko zemljište (67,7%), travnjaci (17,6%), vrijesti, šikare i tundra (11,1%), poljoprivredno zemljište (2,6%).

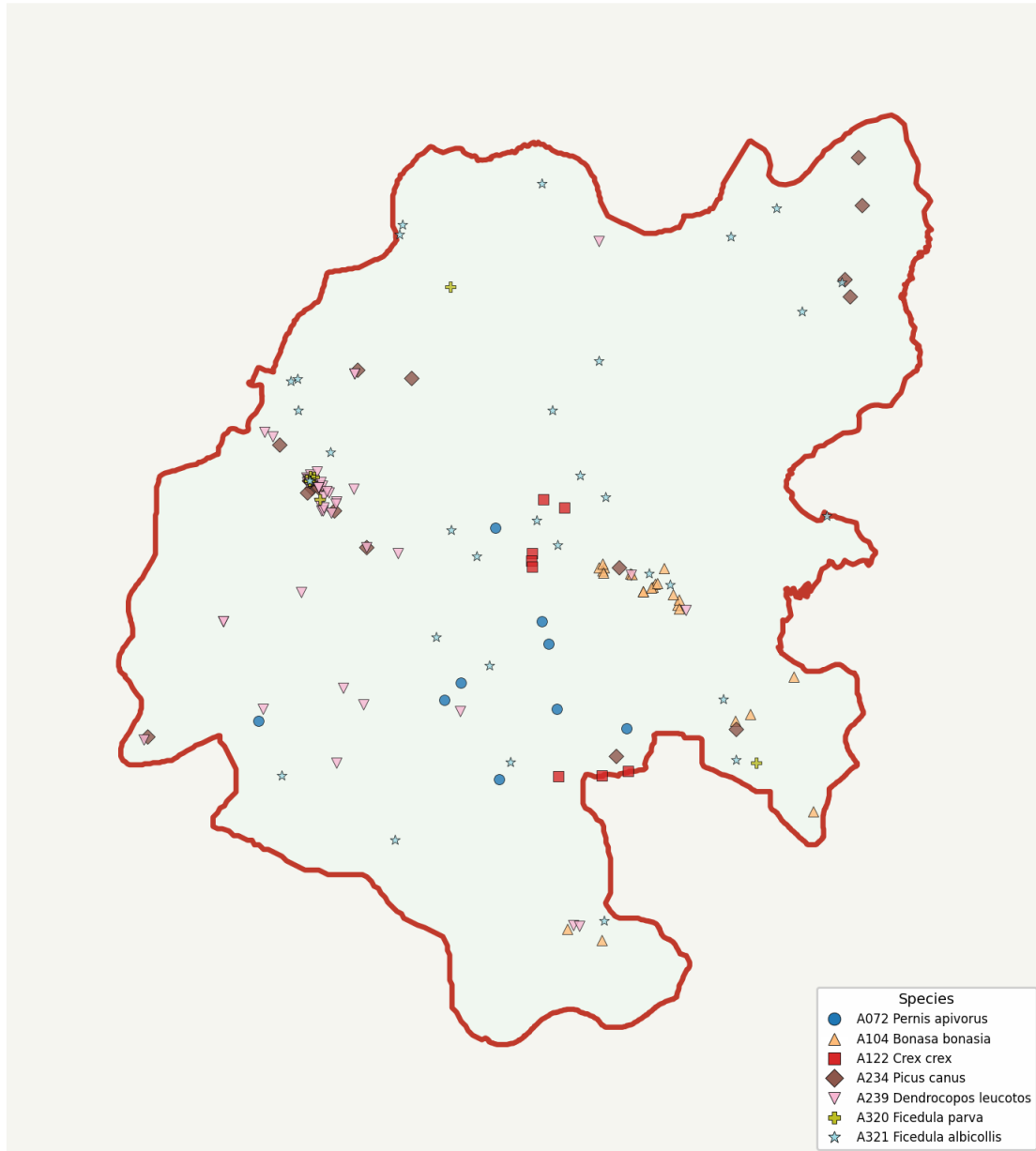
KVALIFIKUJUĆE VRSTE PTICA

7 kvalifikujućih vrsta | Ukupno zapisa: 185 (Recentni 2016–2026: 162 | Istorijski: 23)

| Code | Species | IBA Criteria | Rank | Recent (2016–2026) | Historical (<2016) | Total |
|------|-----------------------------|--------------|-------|--------------------|--------------------|-------|
| A072 | <i>Pernis apivorus</i> | C6 | Top 5 | 13 | 3 | 16 |
| A104 | <i>Bonasa bonasia</i> | C6 | Top 5 | 25 | – | 25 |
| A122 | <i>Crex crex</i> | C6 | Top 5 | 16 | – | 16 |
| A234 | <i>Picus canus</i> | C6 | Top 5 | 20 | 6 | 26 |
| A239 | <i>Dendrocopos leucotos</i> | C6 | Top 5 | 51 | 10 | 61 |
| A320 | <i>Ficedula parva</i> | C6 | Top 5 | 4 | 4 | 8 |
| A321 | <i>Ficedula albicollis</i> | C6 | Top 5 | 32 | – | 32 |

MAPA DISTRIBUCIJE VRSTA

ME0000023 — Bjelasica Qualifying Species Distribution



SPA PODRUČJE ME0000024

SINJAJEVINA

OPŠTE KARAKTERISTIKE LOKALITETA

Obuhvat: 631.1 km²

Sinjajevina je planinska visoravan u centralnom dijelu sjeverne Crne Gore, koja čini najveću krašku visoravan i jednu morfološku cjelinu na sjeveru zemlje. Predstavlja prirodni nastavak masiva Durmitora i njegove jezerske visoravni. Visoravan je prirodno razgraničena sa svih strana: kanjonom rijeke Tare na istoku i sjeveru, kanjonom rijeke Bukovice na jugu i masivom Durmitora na zapadu.

ADMINISTRATIVNA PRIPADNOST

| Opština | Učešće (%) |
|----------|------------|
| Žabljak | 35.1% |
| Mojkovac | 22.4% |
| Šavnik | 22.3% |
| Kolašin | 19.9% |
| Pljevlja | 0.3% |

PREGLED STANIŠTA I PEJZAŽA

Područje obuhvata 631,1 km² i pretežno ga karakterišu alpski i subalpski travnjaci (E4, 22,4%), a slijede suve travne zajednice (E1, 21,2%) i listopadne šume (G1, 17,7%). Ukupna habitatna kompozicija: travnjaci (48,7%), šume i šumsko zemljište (33,6%), vjerski, šikare i tundra (14,6%), kopnena neobrasla/oskudno obrasla staništa (1,9%).

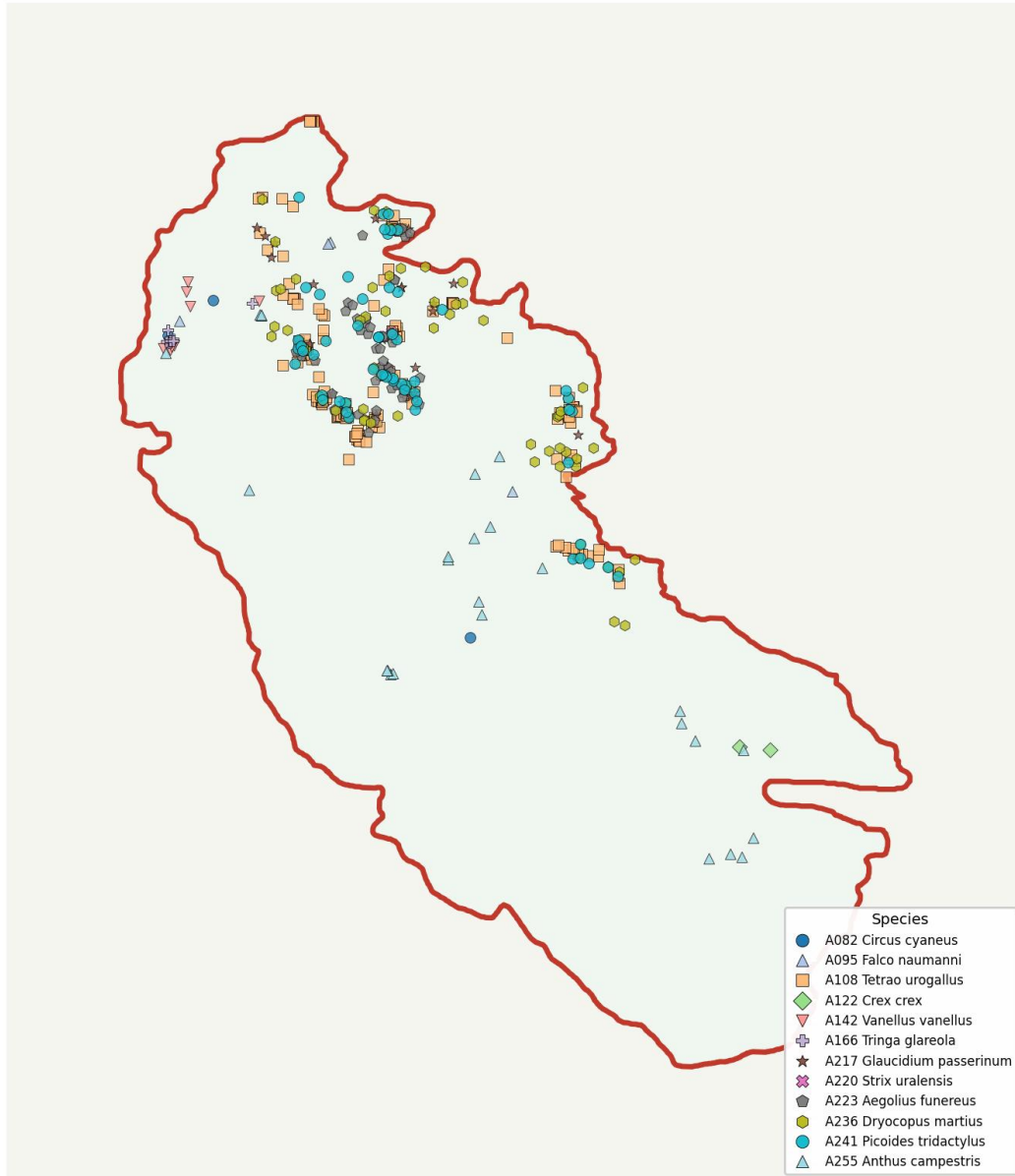
KVALIFIKUJUĆE VRSTE PTICA

12 kvalifikujućih vrsta | Ukupno zapisa: 415 (Recentni 2016–2026: 410 | Istorijski: 5)

| Code | Species | IBA Criteria | Rank | Recent (2016–2026) | Historical (<2016) | Total |
|------|------------------------------|--------------|-------|--------------------|--------------------|-------|
| A082 | <i>Circus cyaneus</i> | C6 | Top 5 | 3 | – | 3 |
| A095 | <i>Falco naumanni</i> | C6 | Top 5 | 6 | – | 6 |
| A108 | <i>Tetrao urogallus</i> | C6 | Top 5 | 201 | – | 201 |
| A122 | <i>Crex crex</i> | C6 | Top 5 | 2 | – | 2 |
| A142 | <i>Vanellus vanellus</i> | C1, C6 | Top 5 | 8 | 1 | 9 |
| A166 | <i>Tringa glareola</i> | C6 | Top 5 | 7 | 1 | 8 |
| A217 | <i>Glaucidium passerinum</i> | C6 | Top 5 | 30 | 1 | 31 |
| A220 | <i>Strix uralensis</i> | C6 | Top 5 | 2 | – | 2 |
| A223 | <i>Aegolius funereus</i> | C6 | Top 5 | 27 | 1 | 28 |
| A236 | <i>Dryocopus martius</i> | C6 | Top 5 | 50 | 1 | 51 |
| A241 | <i>Picoides tridactylus</i> | C6 | Top 5 | 48 | – | 48 |
| A255 | <i>Anthus campestris</i> | C6 | Top 5 | 26 | – | 26 |

MAPA DISTRIBUCIJE VRSTA

ME0000024 — Sinjajevina Qualifying Species Distribution



SPA PODRUČJE ME0000025

PEŠTER

OPŠTE KARAKTERISTIKE LOKALITETA

Obuhvat: 172.3 km²

Pešter je opsežna krška visoravan koja se proteže duž granice između jugozapadne Srbije i sjeverne Crne Gore, pri čemu crnogorski dio zauzima jugozapadni rub visoravni. Kako i priliči njenom kraškom karakteru, visoravan je bogata podzemnim drenažnim pojavama i podložena opsežnom mrežom pećina i prolaza. Najznačajniji od njih je kompleks pećine i klisure Đalovića, smješten na jugozapadnom rubu visoravni.

ADMINISTRATIVNA PRIPADNOST

| Opština | Učešće (%) |
|--------------|------------|
| Bijelo Polje | 68.0% |
| Petnjica | 26.8% |
| Rožaje | 5.2% |

PREGLED STANIŠTA I PEJZAŽA

Područje obuhvata 172,3 km² i pretežno ga karakterišu suve travne zajednice (E1, 29,8%), a slijede umjerene šikare i grmici (F3, 23,5%) i četinarske šume (G3, 21,0%). Ukupna habitatna kompozicija: travnjaci (41,0%), šume i šumsko zemljište (32,7%), vrijesti, šikare i tundra (23,9%), poljoprivredno zemljište (2,0%).

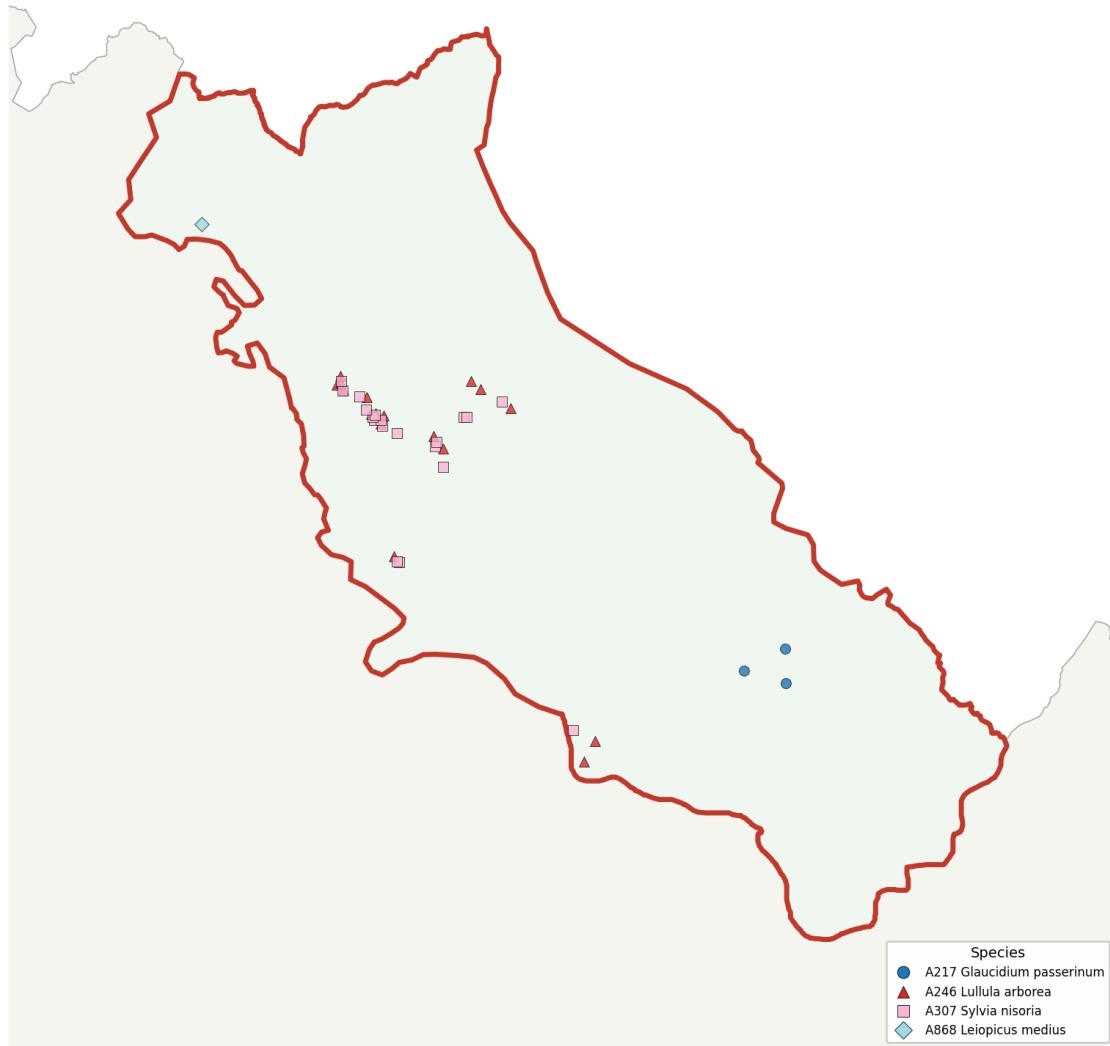
KVALIFIKUJUĆE VRSTE PTICA

4 kvalifikujućih vrsta | Ukupno zapisa: 80 (Recentni 2016–2026: 80 | Istorijski: 0)

| Code | Species | IBA Criteria | Rank | Recent (2016–2026) | Historical (<2016) | Total |
|------|------------------------------|--------------|-------|--------------------|--------------------|-------|
| A217 | <i>Glaucidium passerinum</i> | C6 | Top 5 | 3 | – | 3 |
| A246 | <i>Lullula arborea</i> | C6 | Top 5 | 35 | – | 35 |
| A307 | <i>Sylvia nisoria</i> | C6 | Top 5 | 20 | – | 20 |
| A868 | <i>Leiopticus medius</i> | C6 | Top 5 | 22 | – | 22 |

MAPA DISTRIBUCIJE VRSTA

ME0000025 — Pešter Qualifying Species Distribution



SPA PODRUČJE ME0000026

DURMITOR

OPŠTE KARAKTERISTIKE LOKALITETA

Obuhvat: 552.9 km²

Durmitor je najveći planinski masiv u Crnoj Gori, smješten u sjeverozapadnom dijelu zemlje. Masiv se uzdiže s visoravni na oko 1.400 m n.m. i oštro je razgraničen od okolnog terena nizom dubokih riječnih kanjona — Tarom na sjeveru, Komarnicom na jugu i Sušicom na zapadu.

ADMINISTRATIVNA PRIPADNOST

| Opština | Učešće (%) |
|----------|------------|
| Plužine | 36.7% |
| Žabljak | 30.9% |
| Šavnik | 29.6% |
| Pljevlja | 2.8% |

PREGLED STANIŠTA I PEJZAŽA

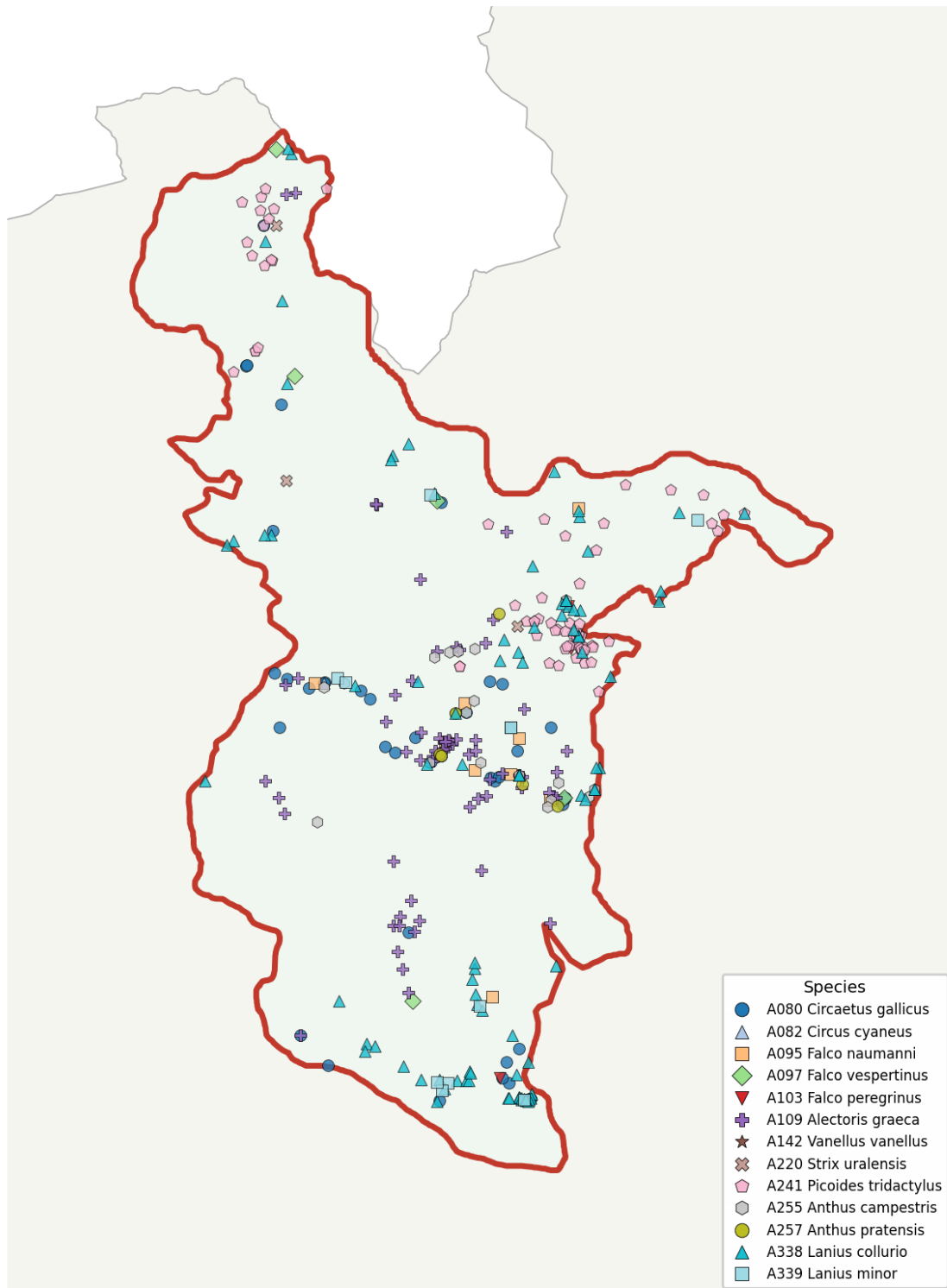
Lokalitet obuhvata 552.9 km² i pretežno je karakterisan sa lišćarske šume (G1, 19.0%), nakon čega slijedi četinarske šume (G3, 19.0%) i suvi travnjaci (E1, 18.2%). Široki sastav staništa: Travnjaci (38.5%), Šume (38.0%), Vrijesci, žbunje i tundra (17.0%), kopnena neobrasla/oskudno obrasla staništa (5.1%).

KVALIFIKUJUĆE VRSTE PTICA

13 kvalifikujućih vrsta | Ukupno zapisa: 503 (Recentni 2016–2026: 456 | Istorijski: 47)

| Code | Species | IBA Criteria | Rank | Recent (2016–2026) | Historical (<2016) | Total |
|------|-----------------------------|--------------|-------|--------------------|--------------------|-------|
| A080 | <i>Circaetus gallicus</i> | C6 | Top 5 | 44 | 5 | 49 |
| A082 | <i>Circus cyaneus</i> | C6 | Top 5 | 4 | – | 4 |
| A095 | <i>Falco naumanni</i> | C6 | Top 5 | 16 | 2 | 18 |
| A097 | <i>Falco vespertinus</i> | C6 | Top 5 | 7 | – | 7 |
| A103 | <i>Falco peregrinus</i> | C6 | Top 5 | 3 | – | 3 |
| A109 | <i>Alectoris graeca</i> | C1 | Top 5 | 72 | 1 | 73 |
| A142 | <i>Vanellus vanellus</i> | C1, C6 | Top 5 | 11 | 1 | 12 |
| A220 | <i>Strix uralensis</i> | C6 | Top 5 | 3 | – | 3 |
| A241 | <i>Picoides tridactylus</i> | C6 | Top 5 | 66 | 8 | 74 |
| A255 | <i>Anthus campestris</i> | C6 | Top 5 | 28 | 4 | 32 |
| A257 | <i>Anthus pratensis</i> | C6 | Top 5 | 8 | 1 | 9 |
| A338 | <i>Lanius collurio</i> | C6 | Top 5 | 178 | 20 | 198 |
| A339 | <i>Lanius minor</i> | C6 | Top 5 | 16 | 5 | 21 |

ME0000026 — Durmitor Qualifying Species Distribution



SPA PODRUČJE ME0000027

PROŠĆENSKE PLANINE

OPŠTE KARAKTERISTIKE LOKALITETA

Obuhvat: 548.3 km²

Prošćenske planine su planinsko područje u sjeverozapadnom dijelu opštine Mojkovac, smješteno sjeverno od doline Tare na nadmorskoj visini od oko 1.600 m, formirajući prirodni prelaz između masiva Bjelasice i Sinjajevine i masiva Durmitora. Najviši vrh je Ljeljeni vrh, koji dostiže 1.856 m n.m. Teren karakterišu zaobljeni, pošumljeni grebeni rasječeni gornjim pritokama riječnog sistema Tare, s otvorenim travnjacima i stjenovitim izbočinama ograničenim na najviše nadmorske visine i rubove šuma.

ADMINISTRATIVNA PRIPADNOST

| Opština | Učešće (%) |
|--------------|------------|
| Pljevlja | 55.2% |
| Bijelo Polje | 37.8% |
| Mojkovac | 7.0% |

PREGLED STANIŠTA I PEJZAŽA

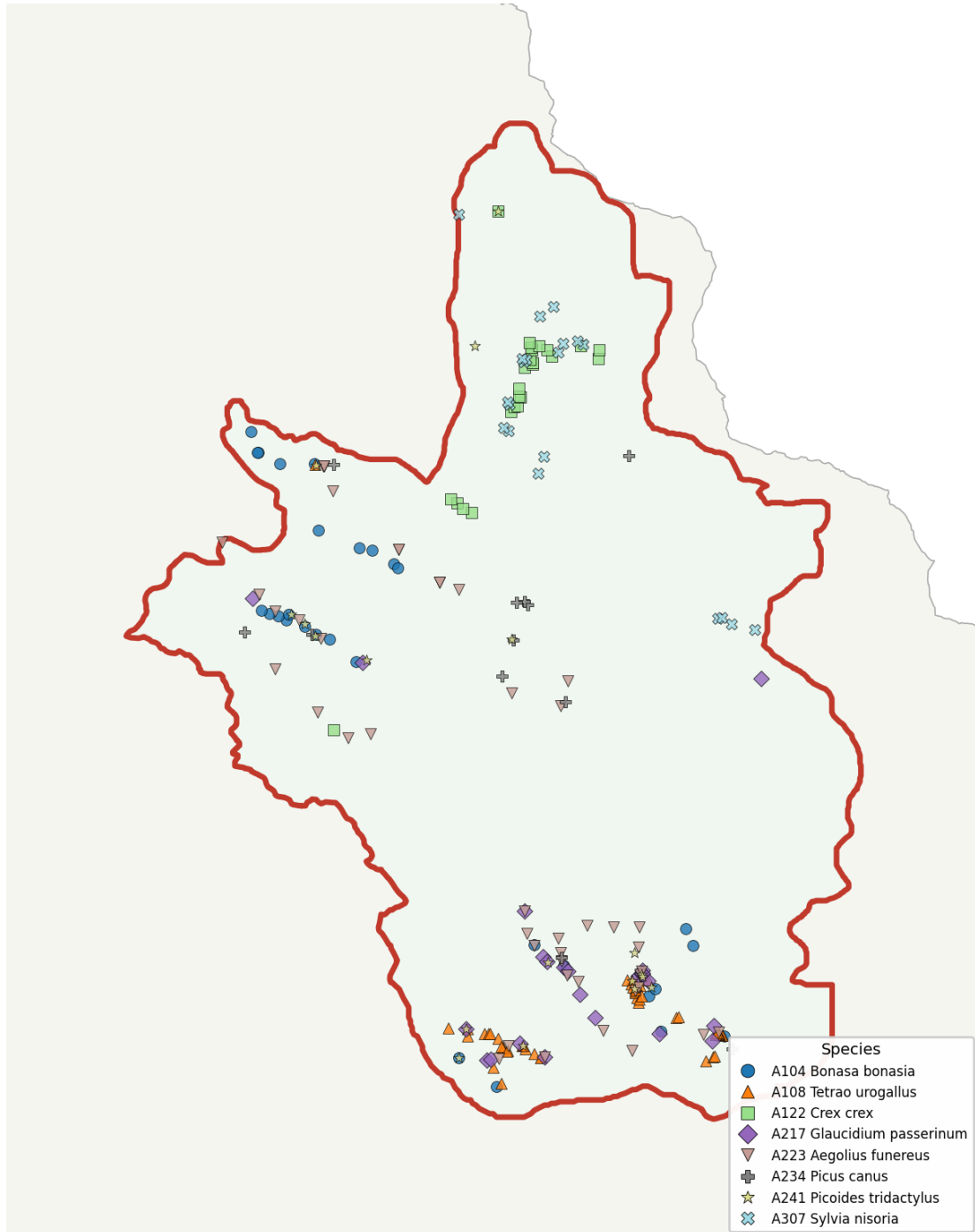
Lokalitet obuhvata 548.3 km² i pretežno je karakterisan sa četinarske šume (G3, 48.8%), nakon čega slijedi suvi travnjaci (E1, 16.7%) i lišćarske šume (G1, 10.5%). Široki sastav staništa: Šume (59.2%), Travnjaci (26.8%), Vrijesci, žbunje i tundra (8.8%), Poljoprivredno zemljište (5.0%).

KVALIFIKUJUĆE VRSTE PTICA

8 kvalifikujućih vrsta | Ukupno zapisa: 233 (Recentni 2016–2026: 232 | Istorijski: 1)

| Code | Species | IBA Criteria | Rank | Recent (2016–2026) | Historical (<2016) | Total |
|------|------------------------------|--------------|-------|--------------------|--------------------|-------|
| A104 | <i>Bonasa bonasia</i> | C6 | Top 5 | 18 | – | 18 |
| A108 | <i>Tetrao urogallus</i> | C6 | Top 5 | 54 | – | 54 |
| A122 | <i>Crex crex</i> | C6 | Top 5 | 26 | – | 26 |
| A217 | <i>Glaucidium passerinum</i> | C6 | Top 5 | 21 | – | 21 |
| A223 | <i>Aegolius funereus</i> | C6 | Top 5 | 44 | – | 44 |
| A234 | <i>Picus canus</i> | C6 | Top 5 | 28 | 1 | 29 |
| A241 | <i>Picoides tridactylus</i> | C6 | Top 5 | 13 | – | 13 |
| A307 | <i>Sylvia nisoria</i> | C6 | Top 5 | 28 | – | 28 |

ME000027 — Prošćenske planine
Qualifying Species Distribution



SPA PODRUČJE ME0000028

PIVA

OPŠTE KARAKTERISTIKE LOKALITETA

Obuhvat: 270.5 km²

Ovo područje obuhvata kompleks planina Bioč-Maglič-Volujak, spušta se južno i nadovezuje na predio Pive i Golije. Na istoku je ograničeno masivom Durmitora. Područje funkcionise kao prirodni migracijski koridor između Nacionalnog parka Durmitor u Crnoj Gori i Nacionalnog parka Sutjeska s druge strane granice u Bosni i Hercegovini, povezanih kroz pejzaž mješovitih i listopadnih šuma ispresijecanih opsežnim travnatim i stjenovitim visoravnskim terenom.

ADMINISTRATIVNA PRIPADNOST

| Opština | Učešće (%) |
|---------|------------|
| Plužine | 95.4% |
| Nikšić | 4.6% |

PREGLED STANIŠTA I PEJZAŽA

Područje obuhvata 270,5 km² i pretežno ga karakterišu listopadne šume (G1, 43,9%), a slijede alpski i subalpski travnjaci (E4, 20,3%) i suve travne zajednice (E1, 11,8%). Ukupna habitatna kompozicija: šume i šumsko zemljište (46,1%), travnjaci (34,5%), vrijesti, šikare i tundra (11,4%), kopnena neobrasla/oskudno obrasla staništa (6,5%).

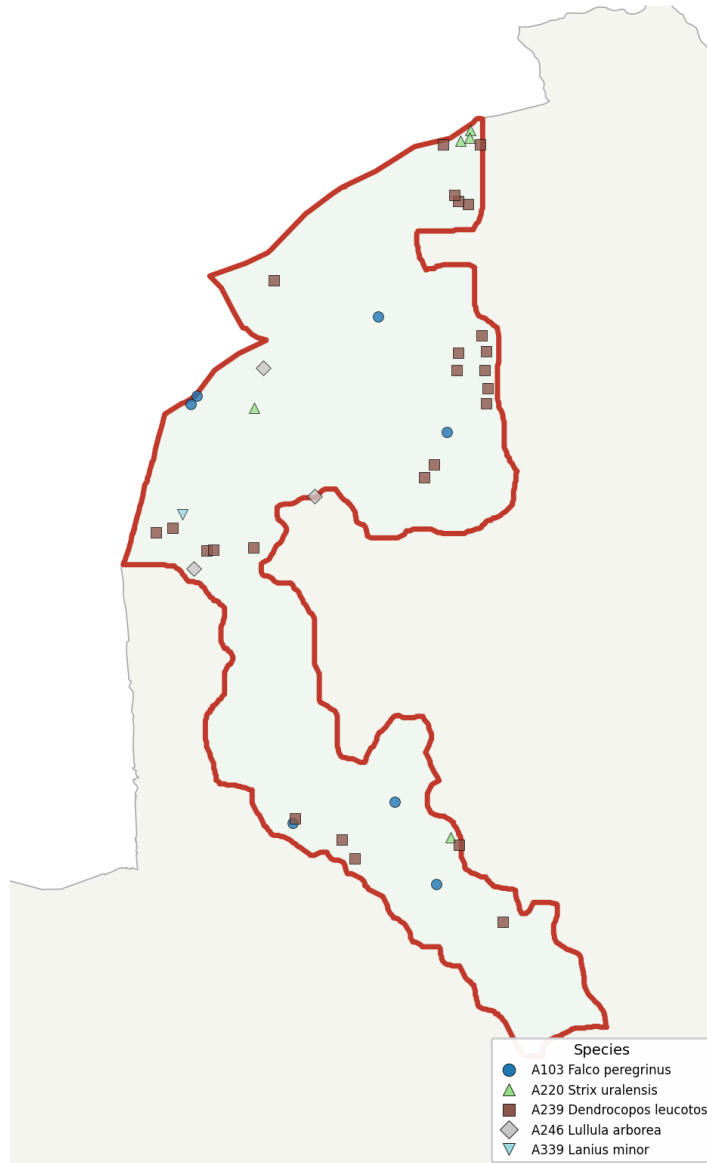
KVALIFIKUJUĆE VRSTE PTICA

5 kvalifikujućih vrsta | Ukupno zapisa: 127 (Recentni 2016–2026: 125 | Istorijski: 2)

| Code | Species | IBA Criteria | Rank | Recent (2016–2026) | Historical (<2016) | Total |
|------|-----------------------------|--------------|-------|--------------------|--------------------|-------|
| A103 | <i>Falco peregrinus</i> | C6 | Top 5 | 7 | – | 7 |
| A220 | <i>Strix uralensis</i> | C6 | Top 5 | 5 | – | 5 |
| A239 | <i>Dendrocopos leucotos</i> | C6 | Top 5 | 30 | – | 30 |
| A246 | <i>Lullula arborea</i> | C6 | Top 5 | 60 | 2 | 62 |
| A339 | <i>Lanius minor</i> | C6 | Top 5 | 23 | – | 23 |

MAPA DISTRIBUCIJE VRSTA

ME0000028 — Piva-Bioč-Maglič Qualifying Species Distribution



SPA PODRUČJE ME0000029

LJUBIŠNJA

OPŠTE KARAKTERISTIKE LOKALITETA

Obuhvat: 172.6 km²

Ljubišnja je planinski masiv u sjeverozapadnom uglu Crne Gore, koji se proteže duž granice s Bosnom i Hercegovinom. Padine se uzdižu od baze koja je već iznad 1.000 m n.m., pri čemu većina glavnog grebena leži iznad 1.500 m, a najviša tačka, Vernečište, dostiže 2.238 m n.m.

ADMINISTRATIVNA PRIPADNOST

| Opština | Učesće (%) |
|----------|------------|
| Pljevlja | 100.0% |

PREGLED STANIŠTA I PEJZAŽA

Područje obuhvata 172,6 km² i pretežno ga karakterišu četinarske šume (G3, 59,9%), a slijede suve travne zajednice (E1, 11,8%) i listopadne šume (G1, 10,6%). Ukupna habitatna kompozicija: šume i šumsko zemljište (70,5%), travnjaci (18,0%), vrijesti, šikare i tundra (10,3%), poljoprivredno zemljište (1,1%).

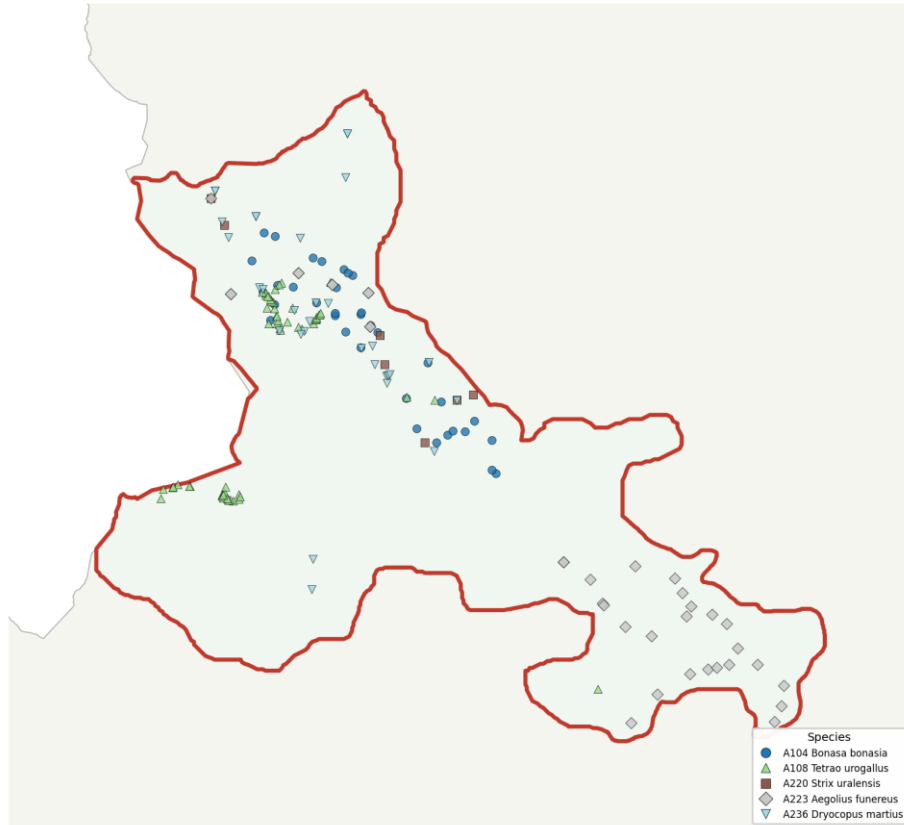
KVALIFIKUJUĆE VRSTE PTICA

5 kvalifikujućih vrsta | Ukupno zapisa: 173 (Recentni 2016–2026: 173 | Istorijski: 0)

| Code | Species | IBA Criteria | Rank | Recent (2016–2026) | Historical (<2016) | Total |
|------|--------------------------|--------------|-------|--------------------|--------------------|-------|
| A104 | <i>Bonasa bonasia</i> | C6 | Top 5 | 38 | – | 38 |
| A108 | <i>Tetrao urogallus</i> | C6 | Top 5 | 71 | – | 71 |
| A220 | <i>Strix uralensis</i> | C6 | Top 5 | 9 | – | 9 |
| A223 | <i>Aegolius funereus</i> | C6 | Top 5 | 19 | – | 19 |
| A236 | <i>Dryocopus martius</i> | C6 | Top 5 | 36 | – | 36 |

MAPA DISTRIBUCIJE VRSTA

ME0000029 – Ljubišnja Qualifying Species Distribution



SPA PODRUČJE ME0000030

KOVAČ

OPŠTE KARAKTERISTIKE LOKALITETA

Obuhvat: 180.3 km²

Kovač je mala planina u sjevernoj Crnoj Gori, smještena u blizini granice s Bosnom i Hercegovinom i predstavlja najsjeverniju tačku zemlje. Masiv dostiže svoju najveću nadmorsku visinu na 1.442 m n.m. i pretežno je pokriven mješovitim i četinarskim šumama borealnog karaktera. Ove šumske zajednice — u kojima dominiraju smrča i jela predstavljaju primarno stanište za karakteristični sastav vrsta ptica borealnih šuma na južnoj granici njihovog areala na zapadnom Balkanu.

ADMINISTRATIVNA PRIPADNOST

| Opština | Učešće (%) |
|----------|------------|
| Pljevlja | 100.0% |

PREGLED STANIŠTA I PEJZAŽA

Područje obuhvata 180,3 km² i pretežno ga karakterišu listopadne šume (G1, 30,9%), a slijede četinarske šume (G3, 25,0%) i suve travne zajednice (E1, 14,4%). Ukupna habitatna kompozicija: šume i šumsko zemljište (55,9%), travnjaci (25,7%), vrijesti, šikare i tundra (11,1%), poljoprivredno zemljište (7,1%).

KVALIFIKUJUĆE VRSTE PTICA

4 kvalifikujuće vrste | Ukupno zapisa: 54 (Recentni 2016–2026: 53 | Istorijski: 1)

| Code | Species | IBA Criteria | Rank | Recent (2016–2026) | Historical (<2016) | Total |
|------|--------------------------|--------------|-------|--------------------|--------------------|-------|
| A220 | <i>Strix uralensis</i> | C6 | Top 5 | – | 1 | 1 |
| A223 | <i>Aegolius funereus</i> | C6 | Top 5 | 2 | – | 2 |
| A234 | <i>Picus canus</i> | C6 | Top 5 | 11 | – | 11 |
| A868 | <i>Leopicus medius</i> | C6 | Top 5 | 40 | – | 40 |

MAPA DISTRIBUCIJE VRSTA

ME0000030 — Kovač Qualifying Species Distribution

