

**Dokumentacija za odlučivanje
o potrebi izrade Elaborata o procjeni uticaja na životnu
sredinu**

Naziv Projekta: **Fiksna radiokomunikaciona stanica "HN39
HOTEL VOJVODINA" u Herceg Novom**

Nosilac Projekta: **Društvo za telekomunikacije "MTEL"
d.o.o., Podgorica**
Kralja Nikole 27A, Podgorica
Tel.: 078-100-508
Fax.: 078-100-508

**Odgovorna
osoba:** **Aleksa Albijanić**
tel.: 068/100-741

Dokumentacija za odlučivanje o potrebi izrade Elaborata o procjeni uticaja na životnu sredinu

1. Opšte informacije

Naziv Projekta: Fiksna radiokomunikaciona stanica "HN39 HOTEL VOJVODINA" u Herceg Novom

Nosilac Projekta: Društvo za telekomunikacije "MTEL" d.o.o., Podgorica
Kralja Nikole 27A, Podgorica
Tel.: 078-100-508
Fax.: 078-100-508

Odgovorna osoba: Aleksa Albijanić
tel.: 068/100-741

2. Opis lokacije projekta

Lokacija na kojoj se planira predmetni projekat se nalazi u gradskoj zoni Herceg Novog, u Igalu. Lokacija je predviđena na izgrađenom objektu Hotela Vojvodina u blizini morske obale, a čija je lokacija prikazana na sledećoj slici.

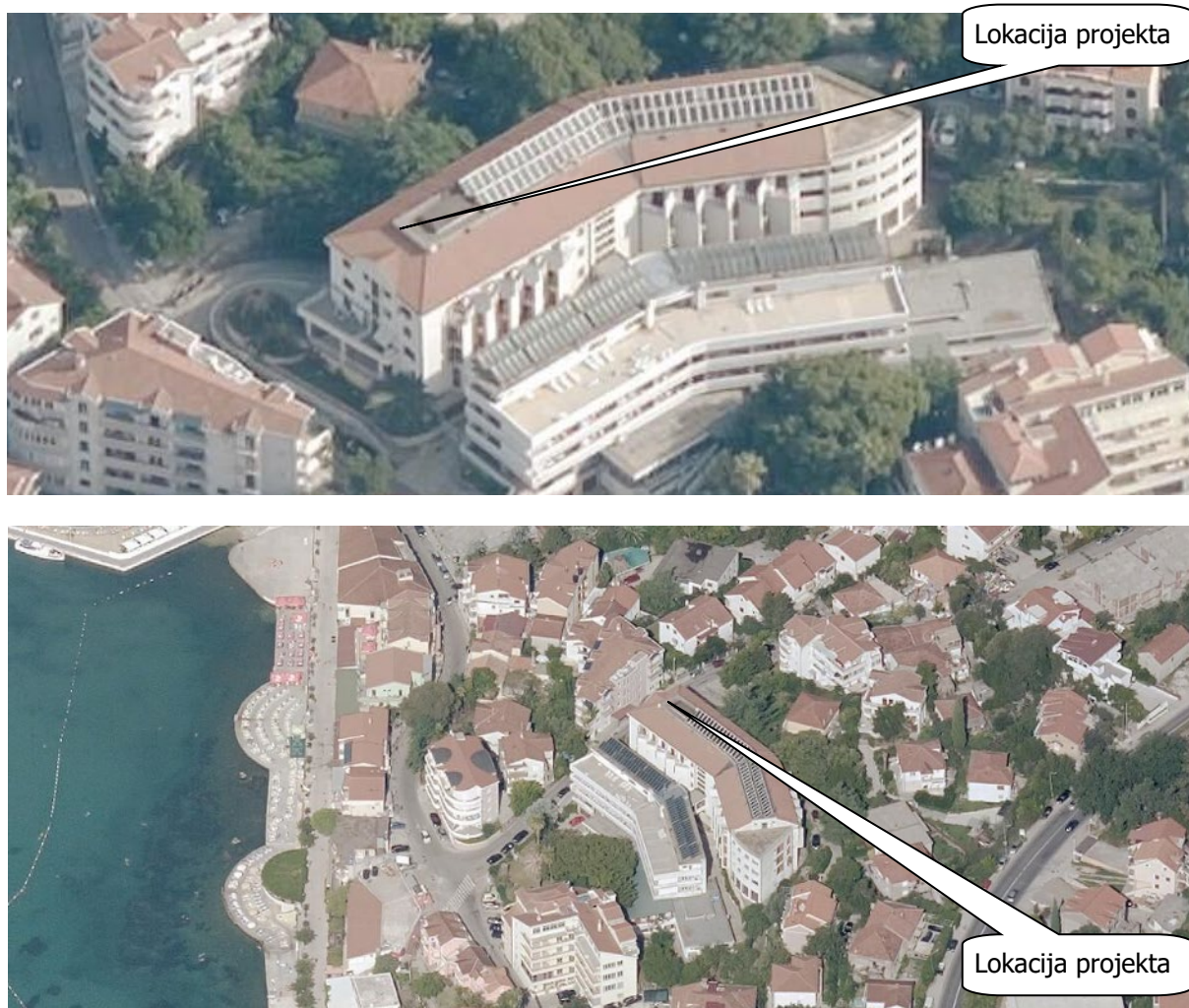


Slika lokacije 2.1. Lokacija bazne stanice

Opšti podaci o lokaciji su sledeći:

- Geografska širina (GPS podaci) 42°27'16.86"N
- Geografska dužina (GPS podaci) 18°39'35.61"E
- Nadmorska visina (GPS podaci) 4m

Izgled objekta na kojem se predviđa bazna stanica je prikazan na donjoj slici:



Slika 2.2. Izgled lokacije i okruženje na kojem je planirana bazna stanica

Predviđeno mjesto je na izgrađenom objektu. Na dijelu krova je planirano postavljanje novog antenskog sistema ovog operatera.

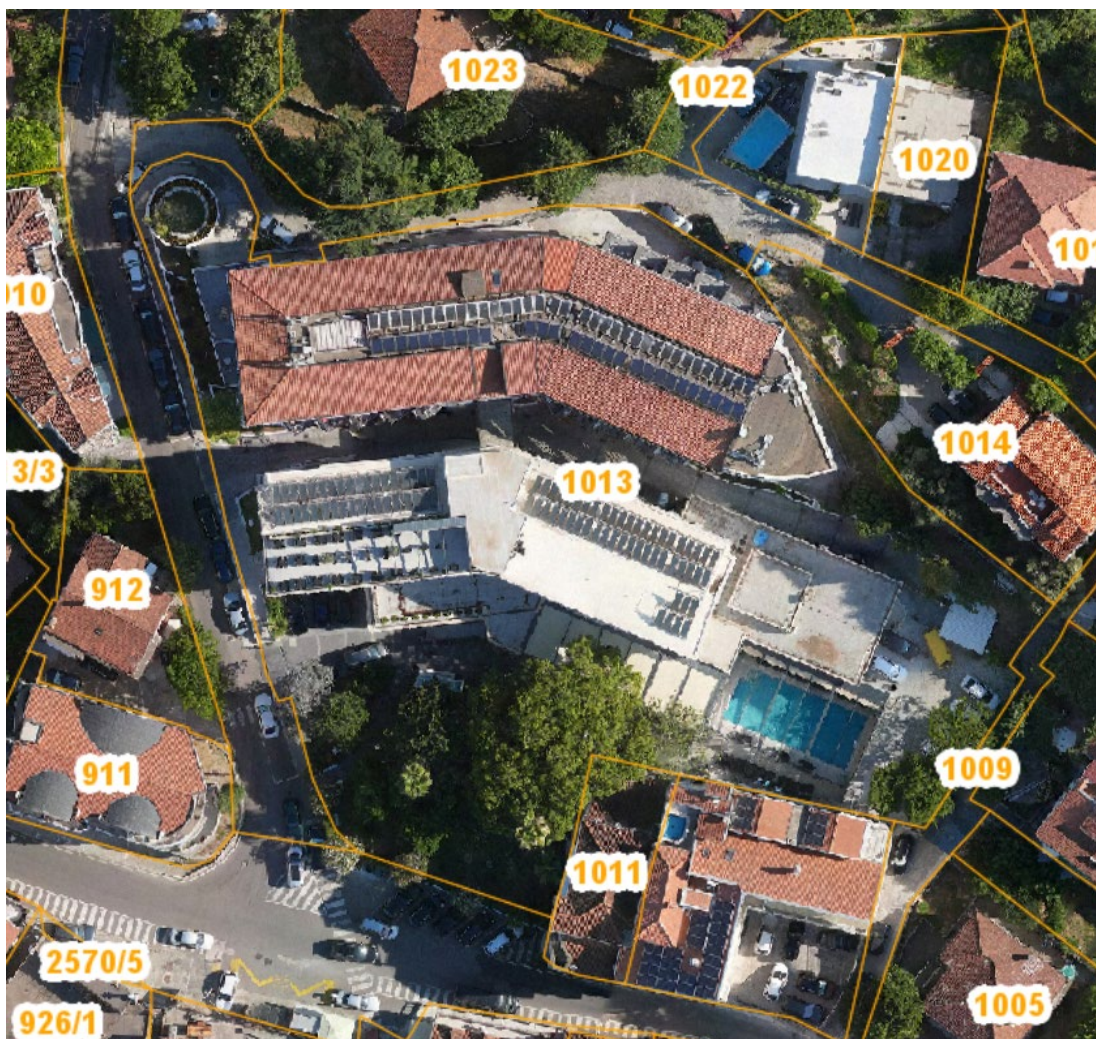
U užem ili širem okruženju lokacije, kako se to može vidjeti sa satelitskog prikaza, se nalaze stambeni ili turističk objekti.

Na predmetnoj lokaciji nema močvarnih djelova, nema šumskih površina. Ova lokacija ne pripada zaštićenom području u bilo kom pogledu.

U bližoj okolini predmetnog objekta ne postoje izvorišta vodosnabdijevanja, kao ni vodni objekti.

a) Postojeće korišćenje zemljišta

Predviđeno mjesto je na izgrađenom objektu, na katastarskoj parceli br. 1013 KO Topla, Herceg Novi.



Slika 2.3. Prikaz katastarskih parcela

b) Relativni obim, kvalitet i regenerativni kapacitet prirodnih resursa

S obzirom da se lokacija nalazi u gradskom jezgru, u kontaktu sa prostorom je značajno izgrađen, konstatujemo da se o obimu i kvalitetu prirodnih resursa na samoj lokaciji ne može govoriti. Prirodni resursi u okruženju su na zadovoljavajućem nivou, u smislu očuvanosti, te ih treba i dalje pažljivo koristiti.

c) apsorpcioni kapacitet prirodne sredine

Apsorpcione karakteristike ovog lokaliteta su relativno male, s obzirom na lokaciju, te i njih treba racionalno koristiti.

Projekat se predviđa u području koje je srednje naseljeno.

Projekat se ne realizuje u području koje nije prepoznato sa stanovišta istorijske, kulturne ili arheološke važnosti.

3. Karakteristike projekta

Kako bi se obezbijedilo kvalitetno pokrivanje signalom dijela opštine Herceg Novi, Nosilac projekta „MTEL“ d.o.o. je odlučio da na lokaciji "HN39 HOTEL VOJVODINA" instalira novu opremu. Planirana je instalacija opreme koja će obezbijediti pružanje usluga GSM 900, DCS 1800, LTE 800, LTE 1800, LTE 2600, NR 700, NR 2100 i NR 3500.

a) Opis fizičkih karakteristika cjelokupnog projekta

Nakon realizacije lokacije na njoj će se nalaziti sledeća oprema:

	GSM 900	NR 700	LTE 800
Tip bazne stanice	Ericsson kabinet 6130		
Tip baterijskog backup-a			
Konfiguracija primopredajnika	4+0+0	1+1+1 (2x2 MIMO)	1+1+1 (2x2 MIMO)
Tip digitalne jedinice	BB 6630		
Tip radio jedinice	RRU 2279 B8B28		RRU 2217 B20
Broj RUS/RRU po sektoru	1		1

	NR 2100	LTE 1800	DCS 1800	LTE 2600	NR 3500
Tip bazne stanice	Ericsson kabinet 6140				
Tip baterijskog backup-a					
Konfiguracija primopredajnika	1+1+1 (4x4 MIMO)	1+1+1 (2x2 MIMO)	0+4+4	2+2+2 (2x2 MIMO)	0+1+1 (32x32 MIMO)
Tip digitalne jedinice	BB 6631				
Tip radio jedinice	RRU 4499 B1B3			RRU 2212 B7	AIR 3268 B7BY
Broj RUS/RRU po sektoru	1			1	1

Planirana je instalacija tri panel antene Huawei AQU4518R60v06 za realizaciju GSM 900, DCS 1800, LTE 800, LTE 1800, LTE 2600, NR 700, NR 2100 i NR 3500 sistema. Antenski sistem je prikazan u sledećim tabelama:

SEKTOR A							
Sistem	GSM 900	LTE 800	LTE 1800	LTE 2600	NR 700	NR 2100	NR 3500
Tip antene	Huawei AQU4518R60v06						
Visina baze antene	20m						
Azimut	140°						
Meh. tilt	0°	0°	0°	0°	0°	0°	
El. tilt	4°	4°	4°	4°	4°	4°	
Tip fidera	½"	½"	½"	½"	½"	½"	½"
Konfiguracija	4	1(2x2MIMO)	1(2x2MIMO)	2(2x2MIMO)	1(2x2MIMO)	1(4x4MIMO)	
Snaga	80W	40W	60W	40W+40W	60W	80W	
Širina kanala		10MHz	20MHz	20MHz+15MHz	10MHz	15MHz	

SEKTOR B							
Sistem	DCS1800	LTE 800	LTE 1800	LTE 2600	NR 700	NR 2100	NR 3500
Tip antene	Huawei AQU4518R60v06						
Visina baze antene	20m						
Azimut	260°						
Meh. tilt	0°	0°	0°	0°	0°	0°	0°
El. tilt	3°	3°	3°	3°	3°	3°	3°
Tip fidera	½"	½"	½"	½"	½"	½"	½"
Konfiguracija	4	1(2x2MIMO)	1(2x2MIMO)	2(2x2MIMO)	1(2x2MIMO)	1(4x4MIMO)	1(32x32MIMO)
Snaga	80W	40W	60W	40W+40W	60W	80W	100W
Širina kanala		10MHz	20MHz	20MHz+15MHz	10MHz	15MHz	100MHz

SEKTOR C							
Sistem	DCS1800	LTE 800	LTE 1800	LTE 2600	NR 700	NR 2100	NR 3500
Tip antene	Huawei AQU4518R60v06						AIR 3268 B78Y
Visina baze antene	20m						22m
Azimet	310°						
Meh. tilt	0°	0°	0°	0°	0°	0°	0°
El. tilt	1°	1°	1°	1°	1°	1°	1°
Tip fidera	½"	½"	½"	½"	½"	½"	½"
Konfiguracija	4	1(2x2MIMO)	1(2x2MIMO)	2(2x2MIMO)	1(2x2MIMO)	1(4x4MIMO)	1(32x32MIMO)
Snaga	80W	40W	60W	40W+40W	60W	80W	100W
Širina kanala		10MHz	20MHz	20MHz+15MHz	10MHz	15MHz	100MHz

Statički uticaji za opterećenje antenskog nosača sopstvenom težinom, opterećenje nosača vjetrom kao i kombinacijom opterećenja uzeće se u obzir prilikom projektovanja nosača i analizirati u Glavnom projektu uređenja lokacije.

Priključak za napajanje lokacije bazne stanice mobilne telefonije biće izveden iz postojeg elektroormana. Predviđeno je da se priključak izvede sa postojeće NN mreže objekta. Novi elektroorman za napajanje opreme će biti postavljen u prostoriji sa opremom u neposrednoj blizini RBS kabineta.

Predviđeno je da se zaštita strujnih kola od kratkog spoja i zemljospoja ostvari automatskim instalacionim prekidačima, a zaštita od previsokog napona dodira na izloženim metalnim kućištima i masama primenom automatskog isključenja pomoću zaštitnog uređaja diferencijalne struje.

Izjednačavanje potencijala metalnih masa na lokaciji (nosači antena, nosači kablova i dr.) će se izvesti njihovim povezivanjem bakarnim užetom preseka 35mm² na postojeći sistem uzemljenja preko sabirnica, koje su međusobno povezane FeZn trakom 25x4mm.

b) Veličina projekta

Izlazne snage po sistemima

Za sistem LTE800 predviđena je primjena MIMO 2x2 tehnologije, po kojoj se ukupna snaga od 40W dijeli na dvije Tx grane, tako da je izlazna snaga po jednoj Tx grani 20W tj. 43 dBm.

Za sistem LTE1800 predviđena je primjena MIMO 2x2 tehnologije, po kojoj se ukupna snaga od 60W dijeli na dvije Tx grane, tako da je izlazna snaga po jednoj Tx grani 30W tj. 44.8 dBm.

Za sistem LTE2600 predviđena je primjena MIMO 2x2 tehnologija, po kojoj se ukupna snaga od 40W dijeli tako da je izlazna snaga po jednoj Tx grani 20W tj. 43 dBm.

Za sistem NR700 predviđena je primjena MIMO 2x2 tehnologija, po kojoj se ukupna snaga od 60W dijeli tako da je izlazna snaga po jednoj Tx grani 30W tj. 44.8 dBm.

Za sistem NR2100 predviđena je primjena MIMO 4x4 tehnologija, po kojoj se ukupna snaga od 80W dijeli tako da je izlazna snaga po jednoj Tx grani 20W tj. 43.0 dBm.

Na lokaciji se biti instaliran RBS Enclosure 6130 u kome je planirano smeštanje BB 6630 jedinice i odgovarajuće opreme za napajanje i baterijski backup.

Enclosure 6130 obezbeđuje konverziju AC napajanja u DC napajanje neophodno za funkcionisanje radio opreme. U reku je predviđeno smeštanje 19" Baseband 6630 jedinice i odgovarajućih ispravljača i baterija. BB6630 omogućava rutiranje i upravljanje saobraćajem, procesiranje baseband signala i obezbeđuje radio interfejs. Jedinica je veličine 1U 19" i sa 15 CPRI (Common Public Radio Interface) portova omogućava povezivanje radio jedinica.

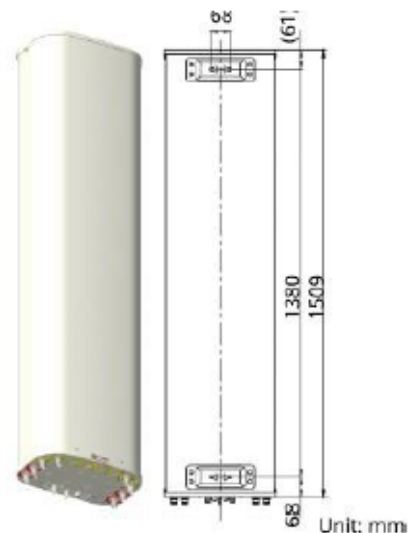
Za realizaciju GSM 900, DCS 1800, LTE 800, LTE 1800, LTE 2600, NR 700, NR 2100 i NR 3500 sistema predviđena je instalacija po tri RRUS 2279 B8B28 (GSM 900 i NR 700), RRU 2217 B20 (LTE 800), RRU 4499 B1B3 (NR2100, LTE 1800, DCS 1800) i RRU 2212 B7 (LTE 2600) modula.

Na lokaciji radio bazne stanice koristiće se tri panel antene Huawei AQU4518R60v06. Azimuti antena su 140°, 260° i 310°. Mehanički tilt za sada nije predviđen. Električni tilt je predviđen za sva tri sektora i iznosi 4°, 3° i 1°, respektivno.

Osnovne tehničke karakteristike antena:

Electrical Properties										
Frequency range (MHz)		2 x (690-960) (Lr1/Rr2)				2 x (1427-2690) (Ly1/Ry2)				
		690-803	790-862	824-894	880-960	1427-1518	1695-1990	1920-2200	2200-2490	2490-2690
Polarization		+45°, -45°				+45°, -45°				
Electrical downtilt (°)		2-14, continuously adjustable, each band separately				2-12, continuously adjustable, each band separately				
Gain (dBi)	At mid tilt	13.1	13.4	13.6	13.8	15.8	17.3	17.8	18.2	18.5
	Over all tilts	13.0±0.6	13.3±0.5	13.5±0.5	13.7±0.5	15.8±0.9	17.2±0.7	17.7±0.7	18.0±0.5	18.4±0.5
Side lobe suppression for first side lobe above main beam (dB)		> 15	> 16	> 16	> 15	> 15	> 16	> 16	> 15	> 16
Horizontal 3 dB beam width (°)		72±7	66±6	64±6	61±6	70±7	63±7	61±6	60±6	58±6
Vertical 3 dB beam width (°)		15.1±0.9	13.8±0.7	13.3±0.5	12.4±0.5	8.9±0.8	7.3±0.8	6.7±0.7	6.0±0.6	5.1±0.6
VSWR		< 1.5				< 1.5	< 1.5			
Cross polar isolation (dB)		≥ 25				≥ 25	≥ 25			
Interband isolation (dB)		≥ 25				≥ 28	≥ 28			
Front to back ratio, ±30° (dB)		> 20	> 20	> 21	> 21	> 26	> 28	> 28	> 27	> 28
Cross polar ratio, 0° (dB)		> 18	> 18	> 18	> 18	> 18	> 18	> 18	> 18	> 18
Efficiency (dB)		-1.34				-0.75±0.3	-0.85±0.3	-0.9±0.3	-0.95±0.3	-0.95±0.3
Efficiency average (%)		74				84	82	81	80	80
Max. effective power per port (W)		300 (at 50°C ambient temperature)				250 (at 50°C ambient temperature)				
Max. effective power whole antenna (W)		1200 (at 50°C ambient temperature)								
Intermodulation IM3 (dBc)		≤ -153 (2 x 43 dBm carrier)								
Impedance (Ω)		50								
Grounding		DC grounding								

Mechanical Properties	
Antenna dimensions (H x W x D) (mm)	1509 x 369 x 226
Packing dimensions (H x W x D) (mm)	1740 x 455 x 270
Antenna weight (kg)	25.8
Antenna packing weight (kg)	36.5 (Including clamps)
Radome material	Fiberglass
Radome colour	Light grey
Operational temperature (°C)	-40 to +65
Wind load (N)	Frontal: 295 (at 150 km/h) Lateral: 345 (at 150 km/h) Maximum: 535 (at 150 km/h)
Max. operational wind speed (km/h)	200
Survival wind speed (km/h)	250
Connector	8 x 4.3-10 Female
Connector position	Bottom



Properties								
RET type	Integrated RET							
RET protocols ^a	AISG 2.0/3GPP							
Input voltage range (V)	10–30 DC							
Power consumption (W)	< 0.5 (when the motor does not work, 12 V) < 5 (when the motor is working, 12 V) < 10 (when the motor is starting up or shutting down, 12 V)							
Adjustment time (full range) (s)	Typ. 40 (typically, depending on antenna type)							
RET connector	2 x 8 pin connector according to IEC 60130-9 Daisy chain in: Male/Daisy chain out: Female							
Pin assignment according AISG	1	2	3	4	5	6	7	8
	DC	Not used	RS-485B	Not used	RS-485A	DC	DC return	Not used
Lightning protection (kA)	2.5 (10/350 μ s) 10 (8/20 μ s)							

Rastojanje između baze antene i tla je 20m za antene sva tri sektora. Rastojanje između modula AIR 3268 B78Y i tla iznosi 22m za sva tri sektora.

Antenski kabl

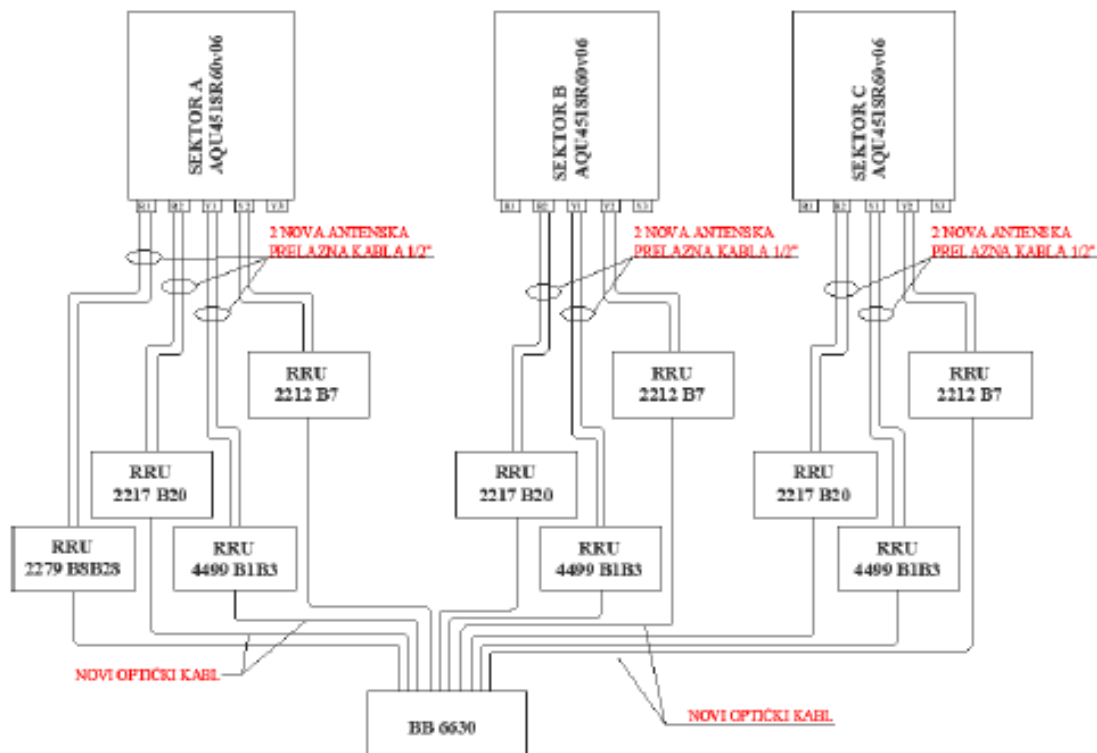
Povezivanje BB6630 modula sa RRU modulima biće izvršeno optičkim kablovima, dok će povezivanje RRU modula i antena, odnosno kombajnera, biti izvedeno prelaznim antenskim kablovima tipa Kingsignal 1/2" jumper cable, 4.3-10(m)-4.3-10(m), dužine 3m. Slabljenja koje džamperi unose u sistem su data u tabeli:

L(M)	Insertion loss		
	300-2200MHz	2200-2700MHz	2700-3800MHz
3.0	≤0.62 dB	≤0.75 dB	≤0.95 dB
4.0	≤0.80 dB	≤0.96 dB	≤1.24 dB
5.0	≤0.97 dB	≤1.18 dB	≤1.50 dB
6.0	≤1.14 dB	≤1.39 dB	≤1.76 dB

Za realizaciju pomenutih sistema koriste se prelazni kablovi sledećih karakteristika:

– Frekvencija	do 2700MHz
– Karakteristična impedansa	50 Ω
– Minimalni radijus jednostrukog savijanja	25 mm
– Minimalni radijus ponovljenog savijanja	35 mm
– Slabljenje na 700 MHz	0.0951 dB/m
– Slabljenje na 800 MHz	0.1289 dB/m
– Slabljenje na 900 MHz	0.1295 dB/m
– Slabljenje na 1800 MHz	0.1934 dB/m
– Slabljenje na 2100 MHz	0.1945 dB/m
– Slabljenje na 2600 MHz	0.2160 dB/m

Šema povezivanja opreme



Proračun efektivnih izračenih snaga

Da bi dobili tačan proračun efektivnih izračenih snaga ovog antenskog sistema moramo uključiti pojačanje predajnika, antena i sva slabljenja. Kod LTE tehnologije je implementirana 2x2MIMO tehnologija, gde se snaga na izlazu iz predajnika raspoređuje srazmijerno implementiranom tehnologijom. Kod 2x2 MIMO tehnologije se snaga raspoređuje na 2 Tx grane gde se dva toka podataka šalju po istom nosiocu.

Proračun efektivno izračene snage po radio kanalu za GSM 900 sistem:

Izlazna snaga po radio kanalu				43.0	dBm	43.0
slabljenje na fleks prelaznim kablovima 1/2"	(sektor A)	3.0	m	-0.1295	dB	-0.3885
slabljenje na konektorima		2	kom	-0.05	dB	-0.10
korekcija slabljenja		1	dB	-1	dB	-1
dobitak antene	(sektor A)				dB _i	13.80
dobitak antene (polutaladni dipol)	(sektor A)				dB _d	11.65
maksimalna efektivna izračena snaga (polutaladni dipol)	(sektor A)				dBm	53.16
ili		ERP			W	207.0856
ili		EIRP			W	339.7426
ili		EIRP			dBm	55.3115
ili		EIRP			dBW	25.3115

Proračun efektivno izračene snage po radio kanalu za DCS 1800 sistem:

Izlazna snaga po radio kanalu				43.0	dBm	43.0
slabljenje na fleks	(sektor B)	3.0	dB	-0.1234	dB	-0.370
prelaznim kablovima 1/2"	(sektor C)	3.0	dB	-0.1234	dB	-0.370
slabljenje na konektorima		2	kom	-0.05	dB	-0.10
korekcija slabljenja		1	dB	-1	dB	-1
dobitak antene	(sektor B)				dB _i	17.30
	(sektor C)				dB _i	17.30
dobitak antene	(sektor B)				dB _d	15.15
(polutaladni dipol)	(sektor C)				dB _d	15.15
maksimalna efektivna izračena snaga iznosi:	(sektor B)				dBm	58.83
	(sektor C)				dBm	58.83
ili		ERP			W	763.8006
						763.8006
ili		EIRP			W	1253.0835
						1253.0835
ili		EIRP			dBm	60.9798
						60.9798

Proračun efektivno izračene snage po radio kanalu za LTE 800 sistem:

Izlazna snaga po radio kanalu				43.00	dBm	43.00
slabljenje na fleks prelaznim kablovima 1/2"	(sektor A)	3.0	dB	-0.1289	dB	-0.3867
	(sektor B)	3.0	dB	-0.1289	dB	-0.3867
	(sektor C)	3.0	dB	-0.1289	dB	-0.3867
slabljenje na konektorima		2.0	dB	-0.05	dB	-0.100
korekcija slabljenja		1	dB	-1	dB	-1
dobitak antene	(sektor A)				dB _i	13.40
	(sektor B)				dB _i	13.40
	(sektor C)				dB _i	13.40
dobitak antene (polutalasni dipol)	(sektor A)				dB _d	11.25
	(sektor B)				dB _d	11.25
	(sektor C)				dB _d	11.25
maksimalna efektivna izračena snaga (polutalasni dipol)	(sektor A)					52.76
	(sektor B)					52.76
	(sektor C)				dB _m	52.76
ili	ERP				W	188.9426
						188.9426
						188.9426
ili	EIRP				W	309.9774
						309.9774
						309.9774
ili	EIRP				dB _m	54.9133
						54.9133
						54.9133
ili	EIRP				dB _W	24.9133
						24.9133
						24.9133

Proračun efektivno izračene snage po radio kanalu za LTE 1800 sistem:

Izlazna snaga po radio kanalu				44.80	dBm	44.80
slabljenje na fleks prelaznim kablovima 1/2"	(sektor A)	3.0	m	-0.1934	dB	-0.5802
	(sektor B)	3.0	m	-0.1934	dB	-0.5802
	(sektor C)	3.0	m	-0.1934	dB	-0.5802
slabljenje na konektorima		2	kom	-0.05	dB	-0.10
korekcija slabljenja		1	dB	-1	dB	-1
dobitak antene	(sektor A)				dB _i	17.30
	(sektor B)				dB _i	17.30
	(sektor C)				dB _i	17.30
dobitak antene (polutaladni dipol)	(sektor A)				dB _d	15.15
	(sektor B)				dB _d	15.15
	(sektor C)				dB _d	15.15
maksimalna efektivna izračena snaga (polutaladni dipol)	(sektor A)					58.27
	(sektor B)					58.27
	(sektor C)				dB _m	58.27
ili	ERP				W	671.3979
						671.3979
						671.3979
ili	EIRP				W	1101.4886
						1101.4886
						1101.4886
ili	EIRP				dB _m	60.4198
						60.4198
						60.4198
ili	EIRP				dB _W	30.4198
						30.4198
						30.4198

Proračun efektivno izračene snage po radio kanalu za LTE 2600 sistem:

Izlazna snaga po radio kanalu				43.00	dBm	43.00
slabljenje na fleks prelaznim kablovima 1/2"	(sektor A)	3.0	m	-0.2160	dB	-0.648
	(sektor B)	3.0	m	-0.2160	dB	-0.648
	(sektor C)	3.0	m	-0.2160	dB	-0.648
slabljenje na konektorima		2	kom	-0.05	dB	-0.10
korekcija slabljenja		1	dB	-1	dB	-1
dobitak antene	(sektor A)				dB _i	18.50
	(sektor B)				dB _i	18.50
	(sektor C)				dB _i	18.50
dobitak antene (polutaladni dipol)	(sektor A)				dB _d	16.35
	(sektor B)				dB _d	16.35
	(sektor C)				dB _d	16.35
maksimalna efektivna izračena snaga iznosi:	(sektor A)					57.60
	(sektor B)					57.60
	(sektor C)				dB _m	57.60
ili	ERP				W	575.7050
						575.7050
						575.7050
ili	EIRP				W	944.4957
						944.4957
						944.4957
ili	EIRP				dB _m	59.7520
						59.7520
						59.7520
ili	EIRP				dB _W	29.7520
						29.7520
						29.7520

Proračun efektivno izračene snage po radio kanalu za NR 700 sistem:

Izlazna snaga po radio kanalu				44.80	dBm	44.80
slabljenje na fleks prelaznim kablovima 1/2"	(sektor A)	2.0	dB	-0.0951	dB	-0.1902
	(sektor B)	2.0	dB	-0.0951	dB	-0.1902
	(sektor C)	2.0	dB	-0.0951	dB	-0.1902
slabljenje na konektorima	(sektor A)	2	kom	-0.05	dB	-0.10
slabljenje na konektorima	(sektor B)	2	kom	-0.05	dB	-0.10
slabljenje na konektorima	(sektor C)	2	kom	-0.05	dB	-0.10
korekcija slabljenja		1	dB	-1	dB	-1
dobitak antene	(sektor A)				dB _i	13.10
	(sektor B)				dB _i	13.10
	(sektor C)				dB _i	13.10
dobitak antene (polutalasni dipol)	(sektor A)				dB _d	10.95
	(sektor B)				dB _d	10.95
	(sektor C)				dB _d	10.95
maksimalna efektivna izračena snaga (polutalasni dipol)	(sektor A)					54.46
	(sektor B)					54.46
	(sektor C)				dB _m	54.46
ili	ERP				W	279.2415
						279.2415
						279.2415
ili	EIRP				W	458.1208
						458.1208
						458.1208
ili	EIRP				dB _m	56.6098
						56.6098
						56.6098
ili	EIRP				dB _W	26.6098
						26.6098
						26.6098

Proračun efektivno izračene snage po radio kanalu za NR 2100 sistem:

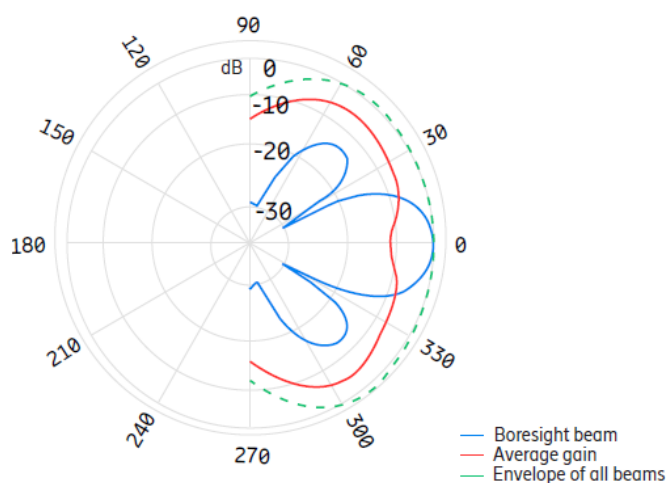
Izlazna snaga po radio kanalu				43.00	dBm	43.00
slabljenje na fleks prelaznim kablovima 1/2"	(sektor A)	2.0	dB	-0.1945	dB	-0.3890
	(sektor B)	2.0	dB	-0.1945	dB	-0.3890
	(sektor C)	2.0	dB	-0.1945	dB	-0.3890
slabljenje na konektorima	(sektor A)	2	kom	-0.05	dB	-0.10
slabljenje na konektorima	(sektor B)	2	kom	-0.05	dB	-0.10
slabljenje na konektorima	(sektor C)	2	kom	-0.05	dB	-0.10
korekcija slabljenja		1	dB	-1	dB	-1
dobitak antene	(sektor A)				dB _i	17.80
	(sektor B)				dB _i	17.80
	(sektor C)				dB _i	17.80
dobitak antene (pohitalasni dipol)	(sektor A)				dB _d	15.65
	(sektor B)				dB _d	15.65
	(sektor C)				dB _d	15.65
maksimalna efektivna izračena snaga (pohitalasni dipol)	(sektor A)					57.16
	(sektor B)					57.16
	(sektor C)				dBm	57.16
ili		ERP			W	520.1157
						520.1157
						520.1157
ili		EIRP			W	853.2966
						853.2966
						853.2966
ili		EIRP			dBm	59.3110
						59.3110
						59.3110
ili		EIRP			dBW	29.3110
						29.3110
						29.3110

Proračun efektivno izračene snage po radio kanalu za NR 700 sistem:

Izlazna snaga po radio kanalu				46.00	dBm	46.00
slabljenje na flex prespojnim kablovima 1/2"	(sektor A)	2	m	-0.0951	dB/m	-0.1902
	(sektor B)	2	m	-0.0951	dB/m	-0.1902
	(sektor C)	2	m	-0.0951	dB/m	-0.1902
slabljenje na konektorima		2	kom	-0.0418	dB	-0.0836
korekcija slabljenja		1	dB	-1	dB	-1
dobitak antene	(sektor A)				dBi	13.10
	(sektor B)				dBi	13.10
	(sektor C)				dBi	13.10
dobitak antene (polutasni dipol)	(sektor A)				dBd	10.95
	(sektor B)				dBd	10.95
	(sektor C)				dBd	10.95
maksimalna efektivna izračena snaga (polutasni dipol)	(sektor A)					55.68
	(sektor B)					55.68
	(sektor C)				dBm	55.68
ili	(sektor A)	ERP			W	369.5047
	(sektor B)					369.5047
	(sektor C)					369.5047
ili	(sektor A)	EIRP			W	606.2057
	(sektor B)					606.2057
	(sektor C)					606.2057
ili	(sektor A)	EIRP			dBm	57.8262
	(sektor B)					57.8262
	(sektor C)					57.8262
ili	(sektor A)	EIRP			dBW	27.8262
	(sektor B)					27.8262
	(sektor C)					27.8262

Proračun efektivno izračene snage po radio kanalu za NR3500 sistem:

U realnoj 5G mreži sa masivnim MIMO baznim stanicama, dijagrami zračenja antena se mijenjaju brzo, a snopovi (beams) se formiraju kako bi se optimizovao prenos do uređaja. Pošto su RF EMF granice povezane sa prosečnim vremenom od 6 ili 30 minuta proračuni korišćenja vremenski usrednjenih dijagrama zračenja antena daje najtačnije RF EMF zone zračenja.



Na prethodnoj slici je prikazan primjer trenutnog traffic beam-a dijagrama zračenja zraka (plava) i vremenski uprosječen dijagram zračenja za 6 minuta (crvena kriva) na osnovu realnih mjerenja u komercijalnoj 5G 3.5GHz mreži baziranoj na codebook-based beamforming-u. Prosječno pojačanje antene u bilo kojem smjeru je nekoliko dB niže od trenutnog maksimuma. Ovo znači da je stvarna maksimalna izloženost RF EMF-u znatno niža od teorijskog maksimum sa maskimalnom konfigurisanom snagom.

Tipičan EIRP saobraćajnoj beam-a za slučaj bazne stanice HN39 Hotel Vojvodina je 74dBm (tabela ispod):

Product	Uniform Traffic Beams ⁽¹⁾	Direction		
		H0V6°	H55V6°	H0V13°
AIR 3278 B78K	Vertical Beamwidth	8.5°	8.5°	8°
	Horizontal Beamwidth	12.5°	20.5°	13°
	Main Beam Peak EIRP	2 × 74 dBm	2 × 71 dBm	2 × 71.5 dBm

Tipičan EIRP za AIR 3278 B78K za saobraćajne beam-ove

Opis elektroenergetskog napajanja

Na lokaciji je izvedena kompletna električna instalacija za napajanje postojećih uređaja. Zaštita strujnih kola od kratkog spoja i zemljospoja ostvarena je automatskim instalacionim prekidačima, a zaštita od previsokog napona dodira na izloženim metalnim kućištima i masama primenom automatskog isključenja pomoću zaštitnog uređaja diferencijalne struje. Izjednačavanje potencijala metalnih masa na lokaciji (nosači antena, nosači kablova i dr.) izvedeno je njihovim povezivanjem bakarnim užetom preseka 35mm² na sistem uzemljenja preko sabirnica, koje su međusobno povezane FeZn trakom 25x4mm. Uzemljenje opreme i elektro ormana izvedeno je uzemljivačkim izolovanim provodnicima preseka 35mm² i 16mm². S obzirom da nema dodavanja opreme na antenskim nosačima, nije potrebna dodatna intervencija na gromobranskom sistemu.

c) Moguće kumuliranje sa efektima drugih projekata

Na predmetnoj lokaciji se ne nalazi oprema drugih operatera.

d) Korišćenje prirodnih resursa i energije

Tokom instalacije projekta će se koristiti električna energija sa distributivne mreže. Drugi energenti ili voda neće se koristiti.

e) Stvaranje otpada i tehnologija tretiranja otpada

U toku eksploatacije bazne stanice dolazi do trošenja baterija koje su ugrađene u dio prostora kabineta koji je konstruktivno određen isključivo za tu namjenu. Ove baterije je potrebno zamjeniti. Tretman baterija biće u skladu sa Planom upravljanja otpadom (zakonski uslov) i "Uredbom o načinu i postupku osnivanja sistema preuzimanja, sakupljanja i obrade otpadnih baterija i akumulatora i radu tog sistema" (Sl.l. CG, br. 39/12 i 47/12). Po isteku radnog vijeka baterija, neophodno je izvršiti njihovu zamjenu, a istrošene baterije je Investitor obavezan predati ovlašćenom preduzeću za tretman ove vrste otpada, odnosno privremeno ih skladištiti u odgovarajućem prostoru sa nepropusnim podom koji onemogućava bilo kakvo procurivanje u zemljište ili podzemne vode.

Nosilac projekta je dužan da vodi evidenciju o klasifikaciji i karakteristikama istrošenih baterija, kao vrste otpada, i da na osnovu toga priprema godišnje Izvještaje o otpadu koje će dostavljati Agenciji za zaštitu životne sredine, u skladu sa Zakona o upravljanju otpadom ("Sl. list Crne Gore", br. 34/24).

f) Zagađivanje i štetno djelovanje

S razvojem mobilnih komunikacija i sa sve većim brojem korisnika usluga, raste i potreba za baznim stanicama i antenama bez kojih mobilna komunikacija nije moguća. Aktuelna su i istraživanja o uticaju elektromagnetnog zračenja.

Čovjek je svakodnevno izložen različitim zračenjima od kojih većina, pri umjerenoj izloženosti, ne utiče na zdravlje. Kad se govori o mobilnoj telefoniji, često se u negativnom kontekstu spominje elektromagnetno zračenje, i ako je ono prisutno svuda oko nas i može poticati iz prirodnih i vještačkih izvora. Svjetlost koju proizvode svjetiljke u domaćinstvima ili radiotalasi samo su najjednostavniji primjeri elektromagnetnog zračenja - zrače i ostali kućni uređaji, dalekovodi, TV antene, radiokomunikacioni sistemi. Čovjek je neprestano izložen i drugim vrstama elektromagnetnog zračenja:

- zračenja u području radiofrekvencija: AM i FM radio, TV, bazne stanice, radari, dalekovodi, GSM uređaji, tosteri, mikrotalasne peći,
- infracrvena zračenja i vidljiva svjetlost,
- ultraljubičasta svjetlost, rendgensko i gama zračenje.

S obzirom na činjenicu da se bazne stanice napajaju električnom energijom neophodna je primjena propisanih mjera zaštite, što je detaljno razmotreno u narednim poglavljima. Osim toga, sve bazne stanice se obavezno uključuju u sistem daljinskog upravljanja. Kroz ovaj sistem, centar upravljanja se gotovo trenutno obavještava o svim nepravilnostima u radu i incidentnim situacijama vezanim za baznu stanicu. Neki od alarma koji se prenose do centra upravljanja su, npr.:

- požar u objektu,
- prekid u napajanju,
- nasilno obijanje objekta,
- itd.

Na ovaj način, ostvaruje potpuna kontrola nad baznim stanicama što omogućava brzo intervenisanje u slučaju bilo kakvih problema.

Bazne stanice svojim radom ne zagađuju životnu sredinu i tehničko okruženje. Ni na koji način se ne zagađuju voda, vazduh i zemljište. Rad baznih stanica ne proizvodi nikakvu buku ni vibracije, nema toplotnih ni hemijskih dejstava. U manjoj mjeri i u ograničenom prostoru eventualno može doći do pojave nedozvoljenog nivoa elektromagnetnog zračenja baznih stanica. Konačno, može se zaključiti da tokom normalnog rada, bazne stanice ni na koji način ne ugrožavaju životnu i tehničku sredinu.

Prilikom projektovanja baznih stanica, pored zahtjeva da bazne stanice lokacijski ni na koji način ne ugrožavaju životno i tehničko okruženje, takođe mora da se vodi računa i o tome da se bazne stanice u maksimalnoj mogućoj mjeri uklope u ovo okruženje. Ovaj drugi zahtjev se zadovoljava poštovanjem i ispunjenjem unaprijed postavljenih urbanističkih uslova za svaku posebnu lokaciju.

g) Rizik nastanka udesa

Primjenom zakonskih propisa i propisanih mjera zaštite vjerovatnoća incidenta svodi se na najmanju moguću mjeru. Dodatno, oprema koja se instalira na lokaciji objekta zadovoljava sve međunarodne normative, a tehnološki je realizovana na najvišem svetskom nivou. Ipak, u cilju sprječavanja eventualnih incidentnih situacija, propisuju se sledeće mjere zaštite:

- za objekte bazne stanice Nosilac projekta je obavezan da napravi Upustvo o incidentnoj situaciji, i sa istim upozna sve zaposlene koji su u funkciji nadgledanja, upravljanja i održavanja. Takođe, Nosilac projekta je obavezan da ima stalno pripravnu dežurnu ekipu službe održavanja, sa pratećim vozilima i opremom, imajući u vidu veliki broj baznih stanica na cijeloj teritoriji Crne

Gore,

- u slučaju neregularnosti u radu bazne stanice, na osnovu alarma generisanih u okviru centra za nadgledanje i upravljanje, dežurni operater postupa po Upustvu o incidentnoj situaciji, i u zavisnosti od nastalog incidenta obavještava: pripadnike MUP-a, Vatrogasne službe ili stručnu ekipu za otklanjanje kvara,
- u slučaju da je generisani alarm kritičan sa stanovišta zaštite životne sredine (požar u objektu, problemi u radu antenskih sistema, i sl.), dežurni operater, je shodno Upustvu o incidentnoj situaciji, dužan da daljinski isključi baznu stanicu iz operativnog rada.
- u slučaju pada stuba, dežurni operater, je shodno Upustvu o incidentnoj situaciji, dužan da obavjesti: pripadnike MUP-a, Hitnu pomoć, Vatrogasnu službu i stručnu ekipu koja će u najkraćem roku izaći na poziciju bazne stanice, isključiti sa el. napajanja i ukloniti stub.
- u slučaju bilo kakve incidentne situacije, Nosilac projekta je dužan da obavjesti Agenciju za zaštitu životne sredine shodno Zakonu o životnoj sredini.

Po završenom instaliranju bazne stanice moraju biti uklonjeni svi otpadni materijali.

Prilikom projektovanja ovog telekomunikacionog sistema vodilo se računa o tehničkim uslovima za antenske stubove i sisteme koji su propisani sledećom zakonskom regulativom:

- Zakon o izgradnji objekata („Službeni list Crne Gore”, br. 19/25)
- Zakon o životnoj sredini ("Sl. list CG" br. 52/16),
- Zakon o procjeni uticaja na životnu sredinu ("Sl. list CG" br. 75/18),
- Zakon o upravljanju otpadom ("Sl. list CG" br. 34/24),
- Uredba o načinu i postupku osnivanja sistema preuzimanja, sakupljanja i obrade otpadnih baterija i akumulatora i rada tog sistema ("Sl. list CG", br. 39/12, 47/12),
- Zakon o zaštiti i spašavanju ("Sl. list RCG" br.13/07 32/11),
- Pravilnik o sadržini elaborata o procjeni uticaja na životnu sredinu ("Sl. list CG", br.019/19),
- Zakon o elektronskim komunikacijama ("Sl. list CG", br. 40/13, 56/13, 2/17 i 49/19),
- Zakon o zaštiti od nejonizujućih zračenja (Sl.l. CG br. 35/13),
- Pravilnik o granicama izlaganja elektromagnetnim poljima Sl.l. CG br. 06/15, 09/15
- Pravilnik o načinu prvih i periodičnih mjerenja nivoa elektromagnetnog polja, Sl.l. CG br. 56/15,
- Pravilnik o načinu vođenja evidencije o izvorima nejonizujućih zračenja, Sl.l. CG br. 56/13,
- Pravilnik o sadržaju i načinu dostavljanja izvještaja o sistematskom ispitivanju nivoa nejonizujućih zračenja, Sl.l. CG br. 56/13,
- Pravilnik o bližem sadržaju akcionog programa o sprovođenju mjera zaštite od nejonizujućih zračenja, Sl.l. CG br. 23/14,
- Pravilnik o vrstama zatečenih značajnih izvora nejonizujućih zračenja za koje se izrađuje studija, Sl.l. CG br. 42/15,
- Pravilnik o načinu označavanja i izgledu oznake izvora nejonizujućih zračenja, Sl.l. CG br. 65/15
- Pravilnik o vrstama izvora elektromagnetnih polja za koje se pribavlja dozvola za korišćenje izvora elektromagnetnih polja, Sl.l. CG br. 42/15,
- Pravilnik o obrascu tehničkog rješenja korišćenja radio-frekvencija ("Sl. list CG", br. 005/21);
- Plan namjene radio-frekvencijskog spektra ("Službeni list CG", broj 89/20 i 104/20);
- Plan raspodjele radio-frekvencija iz opsega 880-915/925-960 MHz za GSM i TRA-ECS sisteme ("Sl. list CG", br. 53/14);
- Plan raspodjele radio-frekvencija iz opsega 1710-1785/1805-1880 MHz za DCS1800 i TRA-ECS sisteme ("Sl. list CG", br. 53/14);
- Plan raspodjele radio-frekvencija iz opsega 1920-1980/2116-2170 MHz za MFCN sisteme ("Sl. list Crne Gore", broj 127/20);
- Plan raspodjele radio-frekvencija iz opsega 2500-2690 MHz za MFCN sisteme ("Sl. list CG", broj 127/20);
- Pravilnik o tehničkim normativima za noseće čelične konstrukcije (Sl.list SFRJ, br.61/86),
- Pravilnik o tehničkim normativima za održavanje antenskih stubova ("Sl. list SFRJ", 65/84),

- Pravilnik o tehničkim mjerama za izgradnju, postavljanje i održavanje antenskih postrojenja (Sl.list SFRJ, br.1/69),
- 3GPP Technical Specification 36.300
- 3GPP Technical Specification 36.401
- ETSI TS-SMG GSM 05.05 – Radio Transmission and reception (Version 5.2.0 – 1996-07)
- ETSI EG 202 057-1 – QoS parameter definitions and measurements (Version 1.1.1 – 2002-09)
- ITU-R P.530-10 (11-2001) – Propagation data and prediction methods required for the design of terrestrial line-of-sights systems
- ITU-T G.821 - Error performance of an international digital connection operating at a bit rate below the primary rate and forming part of an integrated services digital network
- ITU-R F.696-2 (09-1997) – Error performance and availability objectives for hypothetical reference digital sections forming part or all of the medium grade portion of an ISDN connection at a bit rate below the primary rate utilizing digital radio-relay systems
- ICNIRP, "Guidelines for limiting exposure to time-varying electric, magnetic, and electromagnetic fields (up to 300 GHz)", International Commission on Non-Ionizing Radiation Protection (ICNIRP), Health Physics, vol. 74, pp 494-522, April 1998.
- CENELEC prEN 50383, "Basic standard for the calculation and measurement of electromagnetic field strength and SAR related to human exposure from radio base stations and fixed terminal stations for wireless telecommunication systems (116MHz - 40GHz)", Technical Committee 211, European Committee for Electrotechnical Standardisation (CENELEC), European Draft Standard, November 2001.

h) Rizici za ljudsko zdravlje

U Crnoj Gori zaštita od nejonizujućeg zračenja se uređuje Zakonom o zaštiti od nejonizujućih zračenja, Sl.l. CG br. 35/13, sa podzakonskim aktima. Setom ovih podzakonskih propisa se uređuju granice izlaganja elektromagnetnim poljima, mjerenja nivoa elektromagnetnog polja (prva i periodična mjerenja), akcioni program o sprovođenju mjera zaštite od nejonizujućih zračenja i sl.

Pravilnikom o granicama izlaganja elektromagnetnim poljima Sl.l. CG br. 06/15, slično CENELEC-ovom (CENELEC - European Committee for Electrotechnical Standardization) dokumentu (30.11.1994.g „Human exposure to electromagnetic fields - High frequency (10 kHz to 300 GHz)” (ENV 50166-2)), se propisuju granice izlaganja elektromagnetnim poljima za stanovništvo i profesionalno izložena lica i lica odgovorna za sprovođenje mjera zaštite od nejonizujućih zračenja.

Norme za profesionalno izložena lica i lica odgovorna za sprovođenje mjera zaštite od nejonizujućih zračenja prema Pravilniku o granicama izlaganja elektromagnetnim poljima Sl.l. CG br. 06/15

Granične vrijednosti izloženosti za uticaje na zdravlje za frekvencije od 100 kHz do 6 GHz date u sledećoj tabeli su ograničenja za energiju i snagu koje se apsorbuju po jedinici mase tjelesnog tkiva kao posljedica izloženosti električnim i magnetnim poljima.

Tabela 3.1. Granične vrijednosti izloženosti za uticaje na zdravlje za elektromagnetna polja frekvencija od 100 kHz do 6 GHz

Granične vrijednosti izloženosti za uticaje na zdravlje	Vrijednosti apsorbovane snage (SAR) usrednjene u toku bilo kog 6-minutnog vremenskog intervala
Granične vrijednosti izloženosti za toplotno opterećenje cijelog tijela izražene kao usrednjena apsorbovana snaga (SAR)	0,4 W/kg
Granične vrijednosti izloženosti za toplotno opterećenje glave i trupa izražene kao lokalizovana apsorbovana snaga (SAR) u tijelu	10 W/kg
Granične vrijednosti izloženosti za toplotno opterećenje ekstremiteta izražene kao apsorbovana snaga (SAR) lokalizovana u ekstremitetima	20 W/kg

Granične vrijednosti izloženosti za uticaje na čula za frekvencije od 0,3 do 6 GHz date u donjoj tabeli su ograničenja za apsorbovanu energiju u tkivu glave male mase koja je posljedica izloženosti elektromagnetnim poljima.

Tabela 3.2. Granične vrijednosti izloženosti za uticaje na zdravlje za elektromagnetna polja frekvencija od 0,3 do 6 GHz

Frekvencijski opseg	Lokalizovana specifična apsorbovana energija (SA)
$0,3 \text{ GHz} \leq f \leq 6 \text{ GHz}$	10 mJ/kg

Granične vrijednosti izloženosti za uticaje na zdravlje za frekvencije iznad 6 GHz date u donjoj tabeli su ograničenja za energiju i gustinu snage elektromagnetnih talasa na površini tijela.

Tabela 3.3. Granične vrijednosti izloženosti za uticaje na zdravlje za elektromagnetna polja frekvencija od 6 do 300 GHz

Frekvencijski opseg	Granične vrijednosti izloženosti za uticaje na zdravlje povezane sa gustinom snage
$6 \text{ GHz} \leq f \leq 300 \text{ GHz}$	50 W/m ²

Vrijednosti upozorenja za izloženost električnim (ALs(E)) i magnetnim (ALs(B)) poljima izvedene su iz specifične apsorbovane snage (SAR) ili graničnih vrijednosti izloženosti za gustinu snage datih u tabelama 3.1. i 3.2. na osnovu pragova koji se odnose na unutrašnje termičke efekte koji su posljedica (spoljašnjih) električnih i magnetnih polja i date su u tabeli 3.4.

Tabela 3.4. Vrijednosti upozorenja izloženosti električnim poljima frekvencija 100kHz do 300GHz

Frekvencijski opseg	Vrijednosti upozorenja (ALs(E)) za jačinu električnog polja [V/m] (RMS)	Vrijednosti upozorenja (ALs(B)) za magnetnu indukciju [μT] (RMS)	Vrijednosti upozorenja (ALs(S)) za gustinu snage [W/m ²]
$100 \text{ kHz} \leq f < 1 \text{ MHz}$	$6,1 \times 10^2$	$2,0 \times 10^6/f$	—
$1 \text{ MHz} \leq f < 10 \text{ MHz}$	$6,1 \times 10^8/f$	$2,0 \times 10^6/f$	—
$10 \text{ MHz} \leq f < 400 \text{ MHz}$	61	0,2	—
$400 \text{ MHz} \leq f < 2 \text{ GHz}$	$3 \times 10^{-3} \sqrt{f}$	$1,0 \times 10^{-5} \sqrt{f}$	—
$2 \text{ GHz} \leq f < 6 \text{ GHz}$	$1,4 \times 10^2$	$4,5 \times 10^{-1}$	—
$6 \text{ GHz} \leq f \leq 300 \text{ GHz}$	$1,4 \times 10^2$	$4,5 \times 10^{-1}$	50

Granične vrijednosti (osnovna ograničenja) za izloženost stanovništva elektromagnetnim poljima prema Pravilniku o granicama izlaganja elektromagnetnim poljima Sl.I. CG br. 06/15

Granične vrijednosti (osnovna ograničenja) za izloženost vremenski promjenljivim električnim i magnetnim poljima frekvencije između 100 kHz i 300 GHz (visoko-frekvencijska polja), u zavisnosti od frekvencije i efekata koje izaziva izlaganje takvim poljima, date su u tabeli 3.5. Vrijednosti upozorenja za izloženost elektromagnetnim poljima frekvencije između 100 kHz i 300 GHz za pojedinačnu frekvenciju za opštu javnu izloženost stanovništva date su u tabeli 3.6.

Tabela 3.5. Granične vrijednosti za izloženost elektromagnetnim poljima frekvencija između 100 kHz i 300 GHz za opštu populaciju

Frekvencijski opseg	Gustina struje u glavi i trupu, J [mA/m ²] (RMS)	Specifična apsorbovana snaga, SAR [W/kg]			Gustina snage, S [W/m ²]
		usrednjeno po cijelom tijelu	lokalizovano u glavi i trupu	lokalizovano u ekstremitetima	
100 kHz – 10 MHz	$f/500$	0,08	2	4	-
10 MHz – 10 GHz	-	0,08	2	4	-
10 – 300 GHz	-	-	-	-	10

Tabela 3.6. Vrijednosti upozorenja za izloženost elektromagnetnim poljima frekvencije između 100 kHz i 300 GHz za pojedinačnu frekvenciju za opštu javnu izloženost stanovništva

Frekvencijski opseg	Jačina električnog polja, E [V/m]	Jačina magnetnog polja, H [A/m]	Magnetna indukcija, B [μT]	Gustina snage ekvivalentnog ravanskog talasa, S _{ekv} [W/m ²]
100-150 kHz	87	5	6,25	-
0,15 – 1 MHz	87	$0,73/f$	$0,92/f$	-
1 – 10 MHz	$87/\sqrt{f}$	$0,73/f$	$0,92/f$	-
10 – 400 MHz	28	0,073	0,092	2
400 – 2000 MHz	$1,375 \times \sqrt{f}$	$3,7 \times 10^{-3} \times \sqrt{f}$	$4,6 \times 10^{-3} \times \sqrt{f}$	$f/200$
2 – 300 GHz	61	0,16	0,2	10

Prema datim tabelama, norma za opštu ljudsku populaciju u pogledu jačine električnog polja iznosi $1,375\sqrt{f}$ V/m (što na učestanosti 900 MHz iznosi 41,25 V/m), a u opsegu 2-300 GHz iznosi 61 V/m. Pravilnikom se takođe se definišu i vrijednosti upozorenja (referentni nivoi) relevantnih fizičkih veličina za izloženost stanovništva elektromagnetnim poljima u području povećane osjetljivosti za pojedinačnu frekvenciju, i one su date u sledećoj tabeli.

Tabela 3.7. Vrijednosti upozorenja za izloženost stanovništva elektromagnetnim poljima frekvencije 100kHz do 300GHz za pojedinačnu frekvenciju u području povećane osjetljivosti

Frekvencijski opseg	Jačina električnog polja, E [V/m]	Jačina magnetnog polja, H [A/m]	Magnetna indukcija, B [μT]	Gustina snage ekvivalentnog ravanskog talasa, S _{ekv} [W/m ²]
100 – 150 kHz	43,5	2,5	3,125	-
0,15 – 1 MHz	43,5	$0,37/f$	$0,46/f$	-
1 – 10 MHz	$43,5/\sqrt{f}$	$0,37/f$	$0,46/f$	-
10 – 400 MHz	14	0,037	0,046	0,5
400 – 2000 MHz	$0,7 \times \sqrt{f}$	$1,85 \times 10^{-3} \times \sqrt{f}$	$2,3 \times 10^{-3} \times \sqrt{f}$	$1,25 \times 10^{-3} \times f$
2 – 300 GHz	31	0,08	0,10	2,5

U praksi je vrlo čest slučaj istovremenog uticaja EM zračenja koje potiče od više izvora različitog nivoa i frekvencije. Pri takvom scenariju, za potrebe analize uticaja EM zračenja na zdravlje ljudi treba razmotriti kumulativni uticaj svih predajnika.

Prema važećem Pravilniku, uslovi koji moraju biti ispunjeni u slučaju istovremene izloženosti elektromagnetnim poljima više stacionarnih izvora različitih frekvencija (između 100 kHz i 300 GHz) u pogledu vrijednosti upozorenja su:

$$\sum_{j=1}^{N_g} \left[\frac{E_j(f_j)}{E_{L,j}} \right]^2 \leq 1 \text{ i } \sum_{j=1}^{N_g} \left[\frac{H_j(f_j)}{H_{L,j}} \right]^2 \leq 1, f_j \in [100 \text{ kHz}, 300 \text{ GHz}]$$

gdje je:

E_j - efektivna vrijednost jačine električnog polja u V/m na frekvenciji f_j ;

$E_{L,j}$ - efektivna vrijednost jačine graničnog nivoa električnog polja u V/m na frekvenciji f_j ;

H_j - efektivna vrijednost jačine magnetnog polja u A/m na frekvenciji f_j ;

$H_{L,j}$ - efektivna vrijednost jačine graničnog nivoa magnetnog polja u A/m na frekvenciji f_j .

Zakonska regulativa, EMC norme i standardi

Prilikom projektovanja ovog telekomunikacionog sistema vodilo se računa da se ispoštuju uslovi koji su propisani zakonskom regulativom:

1. Pravilnik o granicama izlaganja elektromagnetnim poljima (Sl.list Crne Gore br. 06/15)

2. EMC norme

33.100 JUS IEC CISPR 13

Radio-frekvencijske smetnje - Radio-frekvencijske smetnje od radio-difuznih prijemnika i pridruženih uređaja - Granične vrijednosti i metode mjerenja

33.100 JUS N.CO.101

Zaštita telekomunikacionih postrojenja od uticaja elektroenergetskih postrojenja - Zaštita od opasnosti

33.100 JUS N.NO.904

Radio-frekvencijske smetnje - Mjerenja napona smetnji - Merna oprema i postupak mjerenja

33.100 JUS N.NO.908

Radio-frekvencijske smetnje. Instrumenti, oprema i osnovne metode mjerenja radio-frekvencijskih smetnji u opsegu od 10 kHz do 1 000 MHz

33.100 JUS N.NO.931

Radio-frekvencijske smetnje - Radio-difuzni prijemnici i dodatni uređaji - Termini i definicije

33.100 JUS N.NO.942

Radio-frekvencijske smetnje - Radio-difuzni prijemnici i dodatni uređaji - Imunost - Granične vrijednosti

33.100 JUS N.NO.943

Radio-frekvencijske smetnje - Radio-difuzni prijemnici i dodatni uređaji - Imunost - Metode mjerenja

33.100 JUS N.NO.944

Radio-frekvencijske smetnje - Radio-difuzni prijemnici i dodatni uređaji - Imunost - Metode mjerenja - Jedinice za spregu i niskopropusni filter

- Međunarodne norme i standardi za opremu

1999/5/EC, R&TTE Direktiva

Radio oprema i telekomunikacioni terminali i uzajamno prepoznavanje njihove podudarnosti (EMC 89/366EEC direktiva je sadržana)

EN 301 489-8

EMC standard za Evropski digitalni celularni telekomunikacioni sistem

(GSM 900 i DCS 1800 MHz)

EN 301 502

GSM, bazne stanice i ripeterska oprema pokriveni najvažnijim zahtjevima unutar artikla 3.2 R&TTE direktive (GSM 13.21)

ICES-003

Digitalni aparati, interface prouzrokovan standardima opreme.

- za gromobransku instalaciju

Prema t.2.3.1. JUS IEC 1024-1/96 (Gromobranske instalacije, Opšti uslovi), da bi se obezbijedilo odvođenje struja atmosferskog pražnjenja u zemlju bez stvaranja opasnih prenapona, oblik i dimenzije

sistema uzemljenja su važnije od specifične vrijednosti otpornosti uzemljivača. Dubina ukopavanja uzemljivača i vrste uzemljivača moraju biti takve da svedu minimum efekte korozije, smrzavanja i susenja tla i da se stabilizuje vrijednost ekvivalentne otpornosti koju je potrebno ostvariti.

Prema t.2.3.2. navedenog standarda, više korektno raspoređenih provodnika je bolje rješenje od jednog provodnika veće dužine.

Standard JUS N.B4.802/97 (Gromobranske instalacije, Postupci pri projektovanju, izvođenju, održavanju, pregledima i verifikacijama) (Udarne ekvivalentna otpornost uzemljivača Z u funkciji specifične otpornosti p i nivoa zaštite), postavlja zahtjev za vrijednost udarne otpornosti uzemljivača zavisno od nivoa zaštite:

Tabela 3.8. Zahtjev za vrijednost udarne otpornosti uzemljivača

p(Qm)	Udarne otpornost		p(Om)	Udarne otpornost	
	I	II-IV		I	II-IV
100	4	4	1000	10	20
200	6	6	2000	10	20
500	10	10	3000	10	20

Vrijednost otpora uzemljivača utvrđuje se mjerenjem jer Pravilnik o tehničkim normativima za zaštitu objekata od atmosferskog pražnjenja ("Sl.list SRJ", broj 11/96) predviđa da se gromobranska instalacija provjerava i ispitivanjem otpornosti uzemljivača gromobranske instalacije, u skladu sa propisom za električne instalacije niskog napona.

Atmosfersko pražnjenje kao izvor poremećaja je visoko-energetski fenomen, kod koga se impulsna struja atmosferskog pražnjenja, reda nekoliko stotina kiloampera, uspostavlja za nekoliko mikrosekundi i traje par stotina mikrosekundi i koju prati elektromagnetno polje sa električnom i magnetskom komponentom velikog intenziteta i širokog spektra frekvencija. Ostećenja koja mogu nastati direktnim ili indirektnim putem mogu izazvati veliku materijalnu štetu. Standardom IEC 1312 postavljeni su zahtjevi o načinu projektovanja, instaliranja, kontrole, održavanja i ispitivanja efikasnog sistema za zaštitu informacionog sistema od atmosferskih pražnjenja na i oko objekta.

4. Vrste i karakteristike mogućeg uticaja projekta na životnu sredinu

Problem vezan za elektromagnetnu kompatibilnost (*EMC-Electromagnetic Compatibility*), kao i uticaj elektromagnetne energije na životnu sredinu je predmet izučavanja u naučnim krugovima već nekoliko poslednjih decenija.

Međutim, istraživanja u ovoj oblasti u svijetu su znatno intenzivirana poslednjih nekoliko godina s obzirom na činjenicu da nagli razvoj elektronskih uređaja i opreme dovodi do toga da ljudi žive i tehnički uređaji funkcionišu u sredini u kojoj je elektromagnetna interferencija (*EMI-Electromagnetic Interference*) sve izraženija.

a) Veličina i prostorni obuhvat uticaja projekta

U poglavlju 1. su saopšteni raspoloživi podaci o okruženju projekta. Navedena je udaljenost najbližih objekata. Ne raspoložemo podacima o broju stanovnika u ovim objektima.

b) Priroda uticaja projekta

Na predmetnoj lokaciji je planirano postavljanje bazne stanice. U pratećoj dokumentaciji proizvođača je posvećena posebna pažnja uticaju opreme na zdravlje ljudi i životnu sredinu.

Bazna stanica je projektovana tako da ima veoma ograničen uticaj na okolinu. Bazne stanice svojim radom ne zagađuju životnu sredinu. Pri normalnom korišćenju, bazne stanice ni na koji način ne zagađuju voda, vazduh ili zemljište.

Prilikom rada bazne stanice ne proizvode nikakvu buku ni vibracije, nema toplotnih kao ni hemijskih dejstava. U manjoj mjeri i u ograničenom prostoru, eventualno, može doći do pojave nedozvoljenog nivoa elektromagnetnog zračenja baznih stanica.

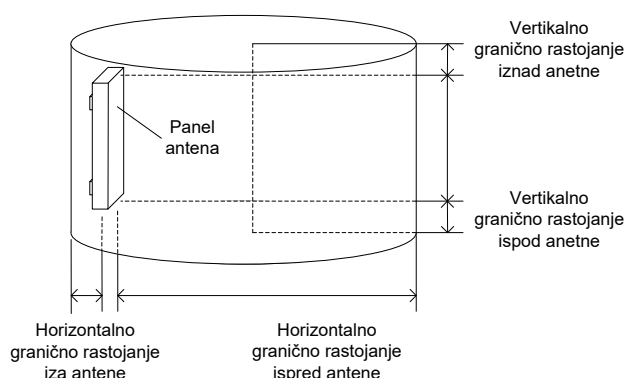
Za analitički proračun zone nedozvoljenog zračenja će se koristiti Pravilnik o granicama izlaganja elektromagnetnim poljima (Sl.list Crne Gore br. 06/15).

Proračun dimenzija zone nedozvoljenog zračenja

Zona nedozvoljenog zračenja predstavlja prostor oko antene/antenskog sistema u kome vrijednost jačine električnog polja može preći granične vrijednosti propisane Pravilnikom o granicama izlaganja elektromagnetnim poljima ("Sl. list CG", br. 6/15).

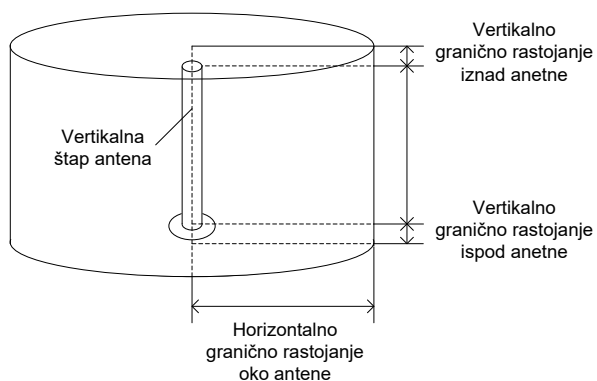
Oblik zone nedozvoljenog zračenja određen je geometrijskim (oblik i pozicija) i električnim (dijagram zračenja) karakteristikama antene.

Za sektorske panel antene zona nedozvoljenog zračenja se može aproksimirati cilindrom elipsoidne osnove konstruisanim oko antene na način prikazan na Slici 1.



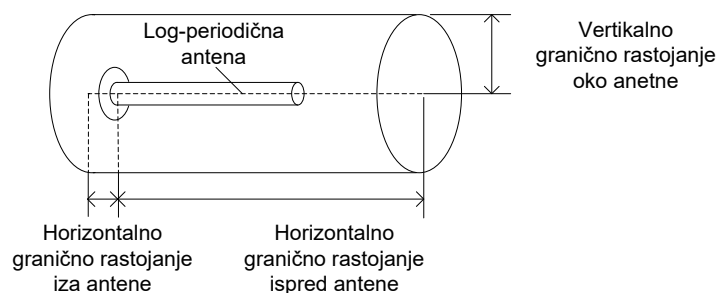
Slika 1. Zona nedozvoljenog zračenja za sektorsku panel antenu

Za omnidirektivne antene zona nedozvoljenog zračenja se može aproksimirati cilindrom kružne osnove konstruisanim oko antene na način prikazan na Slici 2.



Slika 2. Zona nedozvoljenog zračenja za omnidirektivnu antenu

Za log-periodične antene zona nedozvoljenog zračenja se može aproksimirati cilindrom kružne osnove konstruisanim oko antene na način prikazan na Slici 3.



Slika 3. Zona nedozvoljenog zračenja za log-periodičnu antenu

Grafični nivo električnog polja (u sredini opsega):

Opseg	Opšta javna izloženost ($1,375\sqrt{f}$ [MHz] V/m)	Izloženost u području povećane osjetljivosti ($0,7\sqrt{f}$ [MHz] V/m)
800 MHz	$E_{L8} = 39$ V/m	$E_{L8} = 20$ V/m
900 MHz	$E_{L9} = 42$ V/m	$E_{L9} = 21,5$ V/m
1800 MHz	$E_{L18} = 59$ V/m	$E_{L18} = 30$ V/m
2,0 GHz	$E_{L21} = 61$ V/m	$E_{L21} = 31$ V/m
2,6 GHz	$E_{L26} = 61$ V/m	$E_{L26} = 31$ V/m

3600MHz: konstantna vrijednost = 31V/m

Grafično raspojanje u pravcu maksimalnog zračenja (horizontalno granično rastojanje ispred sektorske panel antene, horizontalno granično rastojanje oko omnidirektivne antene, horizontalno granično rastojanje ispred log-periodične antene):

$$d_h = \sqrt{30 \sum_i \frac{EIRP_i \times k_i}{E_{Li}^2}}$$

gdje je:

- d_h – granično rastojanje u pravcu glavnog snopa zračenja;
- $EIRP_i$ – ekv. izotr. izračena snaga i -tog izvora zračenja izražena u W;
- k_i – broj primo-predajnika i -tog izvora zračenja.

Vertikalno granično rastojanje iznad i ispod sektorske panel antena se računa prema formuli.

$$d_{vt} = 0,7 \times \tan\left(\frac{\theta}{2} + \alpha\right) \times d_h,$$

$$d_{vb} = 0,7 \times \tan\left(\frac{\theta}{2} - \alpha\right) \times d_h$$

gdje je:

- d_{vt} – granično rastojanje iznad panel antene;
- d_{vb} – granično rastojanje ispod panel antene;
- θ – ugao širine glavnog snopa značenja u vertikalnoj ravni;
- α – elevacioni ugao glavnog snopa antene u odnosu na horizontalnu ravan;
- d_h – granično rastojanje u pravcu glavnog snopa zračenja.

Na lokaciji "HN39 Hotel Vojvodina" antenski sistem se sastoji od 3 panel antene, pomoću koji su realizovani sistemi GSM 900, DCS 1800, LTE 800, LTE 1800, LTE 2600, NR 700 i NR 2100. Predviđeno je korišćenje antena tipa Huawei AQU4518R60v06. Za realizaciju sistema NR 3500 planirano je korišćenje modula AIR 3268 B78Y sa integrisanim antenama.

GSM 900/DCS 1800	Sektor A (GSM 900)	Sektor B (DCS 1800)	Sektor C (DCS 1800)
Tip antene	AQU4518R60v06	AQU4518R60v06	AQU4518R60v06
Visina antena	20.0	20.0	20.0
Broj primopredajnika	4	4	4
ERP (dBm)	53.16	58.83	58.83
ERP (W)	207.09	763.80	763.80
EIRP (dBm)	55.31	60.98	60.98
EIRP (W)	339.74	1253.08	1253.08
Granično rastojanje u horizontalnom pravcu (m)	9.61	12.88	12.88
Granično rastojanje iznad i ispod antena (m)	0.48	0.64	0.64

LTE 800	Sektor A	Sektor B	Sektor C
Tip antene	AQU4518R60v06	AQU4518R60v06	AQU4518R60v06
Visina antena	20.0	20.0	20.0
Broj primopredajnika	1 (2x2 MIMO)	1 (2x2 MIMO)	1 (2x2 MIMO)
ERP (dBm)	52.76	52.76	52.76
ERP (W)	188.94	188.94	188.94
EIRP (dBm)	54.91	54.91	54.91
EIRP (W)	309.98	309.98	309.98
Granično rastojanje u horizontalnom pravcu (m)	6.89	6.89	6.93
Granično rastojanje iznad i ispod antena (m)	0.34	0.34	0.35

LTE 1800	Sektor A	Sektor B	Sektor C
Tip antene	AQU4518R60v06	AQU4518R60v06	AQU4518R60v06
Visina antena	20.0	20.0	20.0
Broj primopredajnika	1 (2x2 MIMO)	1 (2x2 MIMO)	1 (2x2 MIMO)
ERP (dBm)	58.27	58.27	58.27
ERP (W)	671.40	671.40	671.40
EIRP (dBm)	60.42	60.42	60.42
EIRP (W)	1101.49	1101.49	1101.49
Granično rastojanje u horizontalnom pravcu (m)	8.54	8.54	8.54
Granično rastojanje iznad i ispod antena (m)	0.43	0.43	0.43

LTE 2600	Sektor A	Sektor B	Sektor C
Tip antene	AQU4518R60v06	AQU4518R60v06	AQU4518R60v06
Visina antena	20.0	20.0	20.0
Broj primopredajnika	2 (2x2 MIMO)	2 (2x2 MIMO)	2 (2x2 MIMO)
ERP (dBm)	57.60	57.60	57.60
ERP (W)	575.70	575.70	575.70
EIRP (dBm)	59.75	59.75	59.75
EIRP (W)	944.50	944.50	944.50
Granično rastojanje u horizontalnom pravcu (m)	10.86	10.86	10.86
Granično rastojanje iznad i ispod antena (m)	0.54	0.54	0.54
NR 700	Sektor A	Sektor B	Sektor C
Tip antene	AQU4518R60v06	AQU4518R60v06	AQU4518R60v06
Visina antena	20.0	20.0	20.0
Broj primopredajnika	1 (2x2 MIMO)	1 (2x2 MIMO)	1 (2x2 MIMO)
ERP (dBm)	54.46	54.46	54.46
ERP (W)	279.24	279.24	279.24
EIRP (dBm)	56.61	56.61	56.61
EIRP (W)	458.12	458.12	458.12
Granično rastojanje u horizontalnom pravcu (m)	8.95	8.95	8.95
Granično rastojanje iznad i ispod antena (m)	0.45	0.45	0.45
NR 2100	Sektor A	Sektor B	Sektor C
Tip antene	AQU4518R60v06	AQU4518R60v06	AQU4518R60v06
Visina antena	20.0	20.0	20.0
Broj primopredajnika	1 (4x4 MIMO)	1 (4x4 MIMO)	1 (4x4 MIMO)
ERP (dBm)	57.16	57.16	57.16
ERP (W)	520.12	520.12	520.12
EIRP (dBm)	59.31	59.31	59.31
EIRP (W)	853.30	853.30	853.30
Granično rastojanje u horizontalnom pravcu (m)	10.31	10.31	10.31
Granično rastojanje iznad i ispod antena (m)	0.52	0.52	0.52

NR 3500	Sektor A	Sektor B	Sektor C
Tip antene	AIR 3268 B78Y	AIR 3268 B78Y	AIR 3268 B78Y
Visina antena	22.0	22.0	22.0
Broj primopredajnika	1 (32x32MIMO)	1 (32x32MIMO)	1 (32x32MIMO)
EIRP (dBm)	68.00	68.00	68.00
EIRP (W)	6309.57	6309.57	6309.57
Granično rastojanje u horizontalnom pravcu (m)	19.85	19.85	19.85
Granično rastojanje iznad i ispod antena (m)	0.99	0.99	0.99

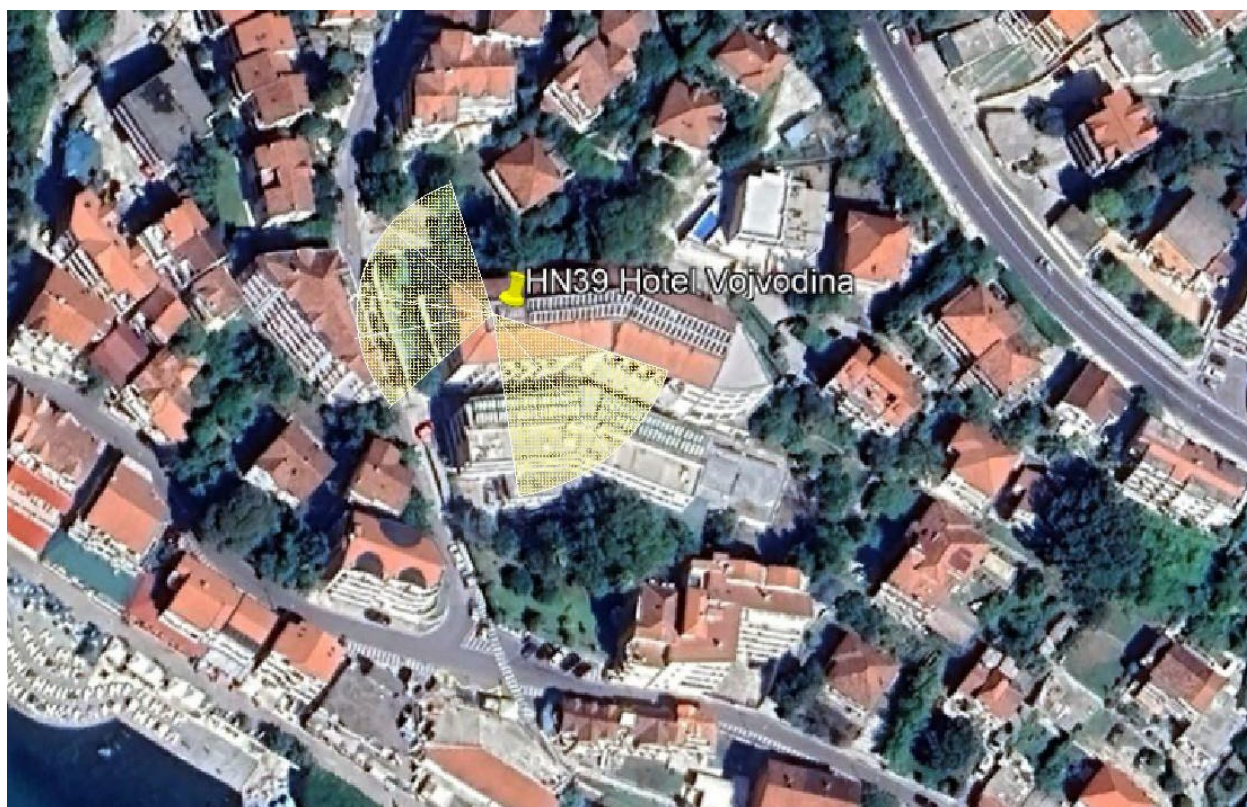
Na osnovu ovih istraživačkih studija i statističkog modela Ericssona za NR 3500 sistem preporučuje se faktor redukcije snage (PRF) od 0.24 - 0.25, a koristi kada se procjenjuje izloženost RF EMF-u iz srednjeg opsega 16T, 32T i 64T 5G NR masivne MIMO bazne stanice. To znači da snagu ili EIRP treba pomnožiti za 0.24 - 0.25 (smanjeno za 6dB) u proračunima granica usklađenosti RF EMF-a koristeći saobraćajni beam. U ovom faktoru redukcije (PRF), smanjenje snage zbog TDD režima od 0.75 je takođe uključeno. Dakle, nakon primene korektivnog faktora za EIRP za AIR 3278 B78K, koji se koristi na lokaciji HN39 Hotel Vojvodina NR 3500, u kalkulacijama graničnog rastojanja u pravcima maksimalnog zračenja treba redukovati EIRP uzimajući u obzir preporučeni PRF, odnosno granično rastojanje računati sa vrednošću 68 dbm (74dbm-6dbm) ili 6309.5734W.

Bez ovog faktora, preporučeni PRF je 0.32. Ovaj faktor smanjenja snage važi za opterećenost od 100 %. Prosjek u realnim situacijama je obično znatno ispod 100 posto, što znači da je stvarni RF EMF izloženost je čak niža od one koja se postiže preporučenim PRF-om.

Primijenimo jednačinu iz Člana 7. Pravilnika o granicama izlaganja elektromagnetnim poljima („Sl. list CG“, br. 06/15) u cilju ograničavanja izlaganja populacije elektromagnetnom zračenju.

Uzimajući u obzir pozicije antena i njihove azimute, kumulativne efekte ćemo grupisati u tri opsega, gde će Azimut I biti 140°, Azimut II 260° i Azimut III biti 310°. Visina antena K AQU4518R60v06 je 20.0m, a antena AIR 3268 B78Y 22m.

Azimut	Operater	Tehnologija	Azimut	Hant [m]	EIRP [W]	Referentni nivo E [V/m]	Br. nosilaca (za proračun)	dmax [m]	dvmax [m]
Az I	MTEL	GSM900	140	20.0	339.74	21.00	4	30.189	1.51
	MTEL	LTE800	140	20.0	309.98	19.80	1 (2x2 MIMO)		
	MTEL	LTE1800	140	20.0	1101.49	30.10	1 (2x2 MIMO)		
	MTEL	LTE2600 (20MHz+15MHz)	140	20.0	944.50	31.00	2 (2x2 MIMO)		
	MTEL	NR700	140	20.0	458.12	18.52	1 (2x2 MIMO)		
	MTEL	NR2100	140	20.0	853.30	31.00	1 (4x4 MIMO)		
Az II	MTEL	NR3500	140	22.0	6309.57	31.00	1 (32x32 MIMO)	31.383	1.57
	MTEL	DCS1800	260	20.0	1253.08	30.10	4		
	MTEL	LTE800	260	20.0	309.98	19.80	1 (2x2 MIMO)		
	MTEL	LTE1800	260	20.0	1101.49	30.10	1 (2x2 MIMO)		
	MTEL	LTE2600 (20MHz+15MHz)	260	20.0	944.50	31.00	2 (2x2 MIMO)		
	MTEL	NR700	260	20.0	458.12	18.52	1 (2x2 MIMO)		
Az III	MTEL	NR2100	260	20.0	853.30	31.00	1 (4x4 MIMO)	31.383	1.57
	MTEL	NR3500	260	22.0	6309.57	31.00	1 (32x32 MIMO)		
	MTEL	DCS1800	310	20.0	1253.08	30.10	4		
	MTEL	LTE800	310	20.0	309.98	19.80	1 (2x2 MIMO)		
	MTEL	LTE1800	310	20.0	1101.49	30.10	1 (2x2 MIMO)		
	MTEL	LTE2600 (20MHz+15MHz)	310	20.0	944.50	31.00	2 (2x2 MIMO)		
Az III	MTEL	NR700	310	20.0	458.12	18.52	1 (2x2 MIMO)	31.383	1.57
	MTEL	NR2100	310	20.0	853.30	31.00	1 (4x4 MIMO)		
	MTEL	NR3500	310	22.0	6309.57	31.00	1 (32x32 MIMO)		
	MTEL	DCS1800	310	20.0	1253.08	30.10	4		
	MTEL	LTE800	310	20.0	309.98	19.80	1 (2x2 MIMO)		
	MTEL	LTE1800	310	20.0	1101.49	30.10	1 (2x2 MIMO)		



Slika 4.1. Pozicija antenskih nosača na objektu sa prikazanim azimutima antena, graničnom zonom i okolnim objektima

S obzirom da je visina antena 20m, a maksimalna granična zona 31.5m, kao i da su okolni objekti daleko niži, očigledno je da se u njoj ne mogu naći ljudi.



Slika 4.2. Objekat na kome je planirana instalacija opreme u odnosu na okolinu

S obzirom na pozicije i visine na koje se postavljaju antene, i odabrane azimute i tiltove antena, jasno je da se u zoni nedozvoljenog zračenja ne mogu naći ljudi i materijalna sredstva.

Prilikom rada bazne stanice ne proizvode nikakvu buku ni vibracije, nema toplotnih kao ni hemijskih dejstava. U manjoj mjeri i u ograničenom prostoru, eventualno, može doći do pojave nedozvoljenog nivoa elektromagnetnog zračenja baznih stanica, što je detaljno razmotreno. Konačno, može se zaključiti da tokom normalnog rada bazne stanice ni na koji način ne ugrožavaju životnu i tehničku sredinu.

c) Prekogranična priroda uticaja

S obzirom na vrstu projekta i njegovu lokaciju, ne očekuje se prekogranični uticaj.

d) Jačina i složenost uticaja

Jačina i složenost uticaja su određeni zonom nedozvoljenog zračenja.

e) Vjerovatnoća uticaja

Shodno veličini i kapacitetima projekta, te iskustvu, može se procijeniti da su uticaji u okviru nedozvoljene zone zračenja vjerovatni.

f) Očekivani nastanak, trajanje, učestalost i vjerovatnoća ponavljanja uticaja

Uticaji EM polja će nastati odmah nakon puštanja bazne stanice u rad, bez prekida dok je bazna stanica u fazi rada.

g) Kumulativni uticaj sa uticajima drugih projekata

Svi uticaji EM polja su prikazani u prethodnom podpoglavlju.

h) Mogućnosti efektivnog smanjivanja uticaja

Primjenjujući mjere zaštite, efektivno se sprječavaju uticaji na živi svijet. Pomenute mjere su saopštene u poglavlju 6. ove dokumentacije.

5. Opis mogućih značajnih uticaja projekta na životnu sredinu

a) Očekivane zagađujuće materije

Prilikom rada bazne stanice ne proizvode nikakvu buku ni vibracije, nema toplotnih kao ni hemijskih dejstava. U manjoj mjeri i u ograničenom prostoru, eventualno, može doći do pojave nedozvoljenog nivoa elektromagnetnog zračenja baznih stanica.

Za analitički proračun zone nedozvoljenog zračenja koristiće se Pravilnik o granicama izlaganja elektromagnetnim poljima (Sl.list Crne Gore br. 06/15).

b) Korišćenja prirodnih resursa

Tokom izvođenja i funkcionisanja projekta neće biti korišćenja prirodnih resursa, posebno tla, zemljišta, vode i biodiverziteta.

6. Mjere za sprječavanje, smanjenje ili otklanjanje štetnih uticaja

U toku realizacije predmetnog sistema Nosilac projekta mora primjenjivati odgovarajuće mjere zaštite životne sredine.

a) Mjere predviđene zakonom i drugim propisima, normativima i standardima

Prilikom izvođenja predmetne bazne stanice moraju se primjenjivati zakonski normativi važeći u Crnoj Gori. Obzirom na činjenicu da predmetni objekat pripada grupi elektrotehničkih objekata, u nastavku teksta posebno su navedene opasnosti pri postavljanju i korišćenju električnih instalacija kao i predviđene mjere zaštite.

- Opasnosti pri postavljanju i korišćenju električnih instalacija

Opasnosti i štetnosti koje se mogu javiti pri korišćenju elektrotehničkih instalacija i opreme su sledeće:

- opasnosti od direktnog dodira djelova koji su stalno pod naponom,
- opasnosti od direktnog dodira provodljivih djelova koji ne pripadaju strujnom kolu,
- opasnost od požara ili eksplozije,
- statički elektricitet usled rada uređaja,
- opasnost od uticaja berilijum oksida,
- atmosferski elektricitet,
- nestanak napona u mreži,
- nedovoljna osvetljenost prostorija,
- neoprezno rukovanje,
- opasnost pri radu na visini (montiranje antena na antenskim stubovima),
- mehanička oštećenja i
- uticaj prašine, vlage i vode.

- Predviđene Mjere zaštite

Na osnovu Zakona o zaštiti i zdravlju na radu Crne Gore (Sl.I. Crne Gore, br. 34/14) predviđene su sledeće mjere za otklanjanje navedenih opasnosti:

Sve mjere zaštite od na radu su sadržane u Elaboratu zaštite na radu.

✓ *Zaštita od direktnog dodira djelova koji su stalno pod naponom obezbjeđuje se:*

- pravilnim izborom stepena mehaničke zaštite elektroenergetske opreme, instalacionog materijala kablova i provodnika, pravilno odabranim i pravilno postavljenim osiguračima strujnih kola, kao i automatskih strujnih prekidača,
- postavljanjem izolacionih gazišta ispred ispravljačkog postrojenja,
- zaštita unutar instalacije se izvodi tako što se, na lokaciji gdje će biti instalirane bazne radio stanice, neizolovani djelovi električne instalacije, koji mogu doći pod napon, smještaju u propisane razvodne ormane i priključne kutije, tako da u normalnim uslovima rada neće biti dostupni i
- zaštita u okviru uređaja bazne radio stanice rješava se tako što se svi djelovi mrežnih ispravljača, koji dolaze pod napon, instaliraju u zatvorena kućišta, koja će biti zaštićena preko uzemljenja i u normalnim uslovima rada ovi delovi neće biti dostupni licima koja rukuju uređajima.

✓ *Zaštita od indukovanog direktnog dodira rješava se:*

- u instalacijama naizmjeničnog napona do 1 kV, primjenom sistema TN-C/S uz reagovanje zaštitnih uređaja koji su postavljeni na početku voda i povezivanjem nultih zaštitnih sabirnica ormana na zajednički uzemljivač objekta.

✓ *Zaštita od opasnosti požara ili eksplozije uzrokovanih pregrijevanjem vodova, preopterećenja ili havarije ispravljačkih uređaja i baterija rješava se:*

- ograničavanjem intenziteta i trajanja struje kratkog spoja, zaštitnim prekidačima,
- predviđaju se kablovi (provodnici) koji ne gore niti podržavaju gorenje,
- izjednačavanjem potencijala u prostoriji BS,
- ugradnjom hermetičkih akumulatorskih baterija,
- adekvatnim provjetravanjem i zaštitom od vatre baterijskog prostora (jer baterije mogu proizvesti eksplozivne gasove). Upozorenje da rad RBS nije dozvoljen u uslovima eksplozivne atmosfere mora biti istaknut na lokaciji RBS,
- montažom automatskih javljača požara i
- upotrebom ručnih aparata za gašenje požara.

Sve mjere zaštite od požara su sadržane u Elaboratu protiv-požarne zaštite.

✓ *Zaštita od štetnog dejstva statičkog elektriciteta rješava se:*

- povezivanjem na pravilno izvedeno gromobransko uzemljenje objekta svih metalnih masa uređaja i opreme, a posebno antena, antenskih nosača i antenskih kablova koji mogu doći pod uticaj statičkog elektriciteta i
- primjenom antistatik poda.

✓ *Zaštita od štetnog uticaja berilijum oksida rješava se:*

- isticanjem uputstva o rukovanju i odlaganju berilijum oksida na lokaciji instalacije bazne radio stanice (berilijum oksid se koristi u baznim radio stanicama u pojačavačima RF snage i kombajner filterima; koristi se u cilju povećanja brzine, smanjenja dimenzija kao i povećanje pouzdanosti rada prateće elektronike; kada je u čvrstom stanju (berilijum oksid keramika) ne uzrokuje štetne posledice po zdravlje čoveka; inhalacija vazduha koji sadrži berilijum oksid može izazvati ozbiljna oboljenja pluća kod preosjetljivih osoba; zbog toga je neophodno pridržavati se uputstva o rukovanju berilijumom oksidom koje je dio dokumentacije iz oblasti Zaštite na radu). Berilijum oksid je hermetički izolovan unutar kontejnera RBS.

- ✓ *Zaštita od štetnog dejstva atmosferskog elektriciteta rješava se:*
 - propisanom instalacijom gromobrana i primjenom odgovarajućeg standardnog materijala u svemu, prema propisima o gromobranima.
- ✓ *Zaštita od opasnosti nestanka napona u mreži rješava se:*
 - napajanjem iz AKU baterija potrebnog kapaciteta i
 - napajanjem potrošača po mogućstvu iz rezervnog izvora dizel agregata, koji se pri nestanku napona u mreži automatski uključuje.
- ✓ *Opasnosti i štetnosti od posljedica nedovoljne osvetljenosti otklanjaju se:*
 - riješenom instalacijom opšteg osvetljenja, koja obezbjeđuje nivo osvetljenja u skladu sa standardom JUS. U.C9.100, odnosno, preporukama JKO.
- ✓ *Zaštita od neopreznog rukovanja rješava se:*
 - preglednim označavanjem svih elemenata u razvodnim uređajima,
 - izborom elemenata za određenu namjenu i
 - obučavanjem i periodičnom provjerom znanja servisera o predviđenim mjerama zaštite na radu pri rukovanju, u vremenskim razmacima propisanim zakonom.
- ✓ *Za montažu antena na antenskom nosaču postoji povećan rizik od povređivanja radnika, kao i rizik od povređivanja drugih lica. Zato je neophodno preduzeti odgovarajuće zaštitne mjere:*
 - za rad na montaži antena raspoređuju se radnici koji su osposobljeni za rad na visinama i za koje je prethodnim i periodičnim ljekarskim pregledima utvrđena zdravstvena sposobnost za bezbjedan rad na visinama,
 - radna lokacija gdje se antene montiraju prethodno se obezbeđuje jasnim obaveštenjima drugih lica o opasnostima, a oko radnog prostora se postavljaju zaštitne mreže ili trake,
 - radnici koji vrše montažu antena opremaju se odgovarajućim zaštitnim sredstvima za ličnu sigurnost: odgovarajuća užad i veznici, zaštitni pojasevi, odgovarajuća odjeća i obuća itd.,
 - odgovarajuća zaštitna odjeća je bitna za vrijeme hladnoće,
 - svi uređaji za dizanje tereta moraju biti ispitani i odobreni i
 - za vrijeme rada na antenskom stubu, ukupan personal u oblasti radova mora nositi šlemove.
- ✓ *Zaštita od mehaničkih oštećenja rješava se:*
 - pravilnim izborom konstrukcija i materijala za instalacione elemente, kablove i opremu, kao i primjenom pravilnih načina polaganja kablova i instalacionog materijala i pravilnim lociranjem razvodnih ormara.
- ✓ *Zaštita od opasnosti prodora prašine, vlage i vode u električne instalacije i uređaje obezbeđuje se:*
 - dobrim zaptivanjem otvora prostorije sa uređajima i
 - pravilno odabranom mehaničkom zaštitom.

b) Mjere koje se preduzimaju u slučaju udesa ili velikih nesreća

Primjenom zakonskih propisa i propisanih mjera zaštite vjerovatnoća incidenta svodi se na najmanju moguću mjeru. Dodatno, oprema koja se instalira na lokaciji objekta zadovoljava sve međunarodne normative, a tehnološki je realizovana na najvišem svetskom nivou. Ipak, u cilju sprječavanja eventualnih incidentnih situacija, propisuju se sledeće mjere zaštite:

- za objekte bazne stanice Nosilac projekta je obavezan da napravi Upustvo o incidentnoj situaciji, i sa istim upozna sve zaposlene koji su u funkciji nadgledanja, upravljanja i održavanja. Takođe, Nosilac projekta je obavezan da ima stalno pripravnu dežurnu ekipu službe održavanja, sa pratećim vozilima i opremom, imajući u vidu veliki broj baznih stanica na cijeloj teritoriji Crne

Gore,

- u slučaju neregularnosti u radu bazne stanice, na osnovu alarma generisanih u okviru centra za nadgledanje i upravljanje, dežurni operater postupa po Upustvu o incidentnoj situaciji, i u zavisnosti od nastalog incidenta obavještava: pripadnike MUP-a, Vatrogasne službe ili stručnu ekipu za otklanjanje kvara,
- u slučaju da je generisani alarm kritičan sa stanovišta zaštite životne sredine (požar u objektu, problemi u radu antenskih sistema, i sl.), dežurni operater, je shodno Upustvu o incidentnoj situaciji, dužan da daljinski isključi baznu stanicu iz operativnog rada.
- u slučaju pada stuba, dežurni operater, je shodno Upustvu o incidentnoj situaciji, dužan da obavjesti: pripadnike MUP-a, Hitnu pomoć, Vatrogasnu službu i stručnu ekipu koja će u najkraćem roku izaći na poziciju bazne stanice, isključiti sa el. napajanja i ukloniti stub.
- u slučaju bilo kakve incidentne situacije, Nosilac projekta je dužan da obavjesti Agenciju za zaštitu životne sredine shodno Zakonu o životnoj sredini.

Po završenom instaliranju bazne stanice moraju biti uklonjeni svi otpadni materijali.

c) Planovi i tehnička rješenja zaštite životne sredine

Baterije koje služe za napajanje bazne stanice el.energijom ne zahtjevaju bilo kakvo (svoje) napajanje. Po isteku radnog vijeka baterija, neophodno je izvršiti njihovu zamjenu, a istrošene baterije je Nosilac projekta obavezan predati ovlašćenom preduzeću za tretman ove vrste otpada, odnosno privremeno ih skladištiti u odgovarajućem prostoru sa nepropusnim podom koji onemogućava bilo kakvo procurivanje u zemljište ili podzemne vode. Prema "Pravilniku o klasifikaciji otpada i o postupcima njegove obrade, prerade i odstranjivanja", ova vrsta otpada se svrstava u grupu 16 06 01*,

Shodno Zakonu o upravljanju otpadom (Sl.l. CG 34/24), Nosilac projekta je obavezan da podatke o karakteristikama i količini ovog otpada dostavlja Agenciji za zaštitu životne sredine.

d) Druge mjere koje mogu uticati na sprečavanje ili smanjenje štetnih uticaja na životnu sredinu

S obzirom na tip i karakteristike objekta koji se instalira, posebno se moraju primjenjivati sledeće mjere zaštite:

- antenski sistem bazne stanice se mora projektovati tako da se u glavnom snopu zračenja antene ne nalaze antenski sistemi drugih komercijalnih ili profesionalnih uređaja, kao ni sami uređaji. To se može postići izborom optimalne visine antene, kao i pravilnim izborom pozicije antenskog sistema na samom objektu. Na našim prostorima, kod komercijalnih TV prijemnika, ponekad se upotrebljavaju antenski pojačavači koji ne zadovoljavaju osnovne norme kvaliteta što može dovesti do smetnji u prijemu. U ovim slučajevima, problem se može prevazići zakretanjem antene TV prijemnika, upotrebom filtra nepropusnika opsega za GSM opseg ili upotrebom kvalitetnijeg antenskog pojačivača,
- otpadne materije koje se javle tokom izvođenja projekta (prikazane u poglavlju 3. Elaborata), moraju se ukloniti u skladu sa važećim propisima.

Polazeći od zakonskih normativa i specifičnosti objekta koji se gradi, u toku redovnog rada moraju se primenjivati sledeće mjere zaštite:

- Obavezno je izvršiti označavanja izvora nejonizujućeg zračenja etiketama i oznaka u skladu sa Pravilnikom o načinu označavanja i izgledu oznake izvora nejonizujućih zračenja Sl.l. CG br. 65/15,
- zabranjuju se bilo kakve aktivnosti na antenskom stubu (npr., usmjeravanje antene, pričvršćivanje itd.) sve dok se ne isključe predajnici bazne stanice,
- s obzirom, da ako se bazna stanica instalira u blizini stambenih objekata uticaj elektromagnetnog

polja na životnu sredinu treba da se utvrđuje mjerenjima karakteristika elektromagnetnog polja na lokaciji u skladu sa propisanim standardima i normama, a u cilju maksimalne zaštite ljudi i tehničkih uređaja. Na osnovu dobijenih podataka, u slučaju da isti iskaču iz dozvoljenih granica, mora se bazna stanica isključiti iz rada, a onda preduzeti mjere u cilju otklanjanja nepravilnosti:

- provjera svih elemenata bazne stanice koji mogu dovesti do povećanja elektromagnetnog zračenja,
- po utvrđivanju neispravnosti elementa/elemenata izvršiti njihovu zamjenu.
- obavezno je izvršiti mjerenje elektromagnetnog polja u ovom području,
- bazna stanica mora biti zaključana i zaštićena od neovlašćenog pristupa, a u slučaju da je stub u pitanju, i ograđena,
- u okviru periodičnog održavanja bazne stanice (na svakih 6 mjeseci) treba izvršiti provjeru kompletne instalacije bazne stanice i pripadajućeg antenskog sistema,
- Nosilac projekta se obavezuje da baznu stanicu uključi u sistem daljinskog nadgledanja i održavanja u okviru koga treba da se nadgledaju sve kritične funkcije rada bazne stanice sa stanovišta zaštite životne sredine kao što su neovlašćeno otvaranje bazne stanice, požar i problemi u antenskim vodovima i antenskim sistemima,
- zabranjuje se pristup baznoj stanici neovlašćenim licima; pristup mogu imati samo ovlašćena lica koja su obučena za poslove održavanja i koji su upoznati sa činjenicom da se nikakve aktivnosti ne mogu obavljati na antenskom sistemu prije isključenja predajnika bazne stanice.

7. Izvori podataka

- Glavni projekat bazne stanice,
- Google earth,
- UTU
- <http://www.geoportal.co.me/>
- Informacija o stanju životne sredine za 2024.g., Agencija za zaštitu životne sredine, 2025.g.